

VESTIBULINHO ETEC – 2º SEM/14
Exame: 08/06/14 (domingo), às 13h30min**CADERNO DE QUESTÕES**

Nome do(a) candidato(a): _____ Nº de inscrição: _____

Prezado(a) candidato(a):

Antes de iniciar a prova, leia atentamente as instruções a seguir e aguarde a ordem do Fiscal para iniciar o Exame.

1. Este caderno contém 50 (cinquenta) questões em forma de teste.
2. A prova terá duração de 4 (quatro) horas.
3. Após o início do Exame, você deverá permanecer no mínimo até as 15h30min dentro da sala do Exame, podendo, ao deixar este local, levar consigo este caderno de questões.
4. Você receberá do Fiscal a Folha de Respostas Definitiva. Verifique se está em ordem e com todos os dados impressos corretamente. Caso contrário, notifique o Fiscal, imediatamente.
5. Após certificar-se de que a Folha de Respostas Definitiva é sua, assine-a com caneta esferográfica de tinta preta ou azul no local em que há a indicação: “ASSINATURA DO(A) CANDIDATO(A)”.
6. Após o recebimento da Folha de Respostas Definitiva, não a dobre e nem a amasse, manipulando-a o mínimo possível.
7. Cada questão contém 5 (cinco) alternativas (A, B, C, D, E) das quais somente uma atende às condições do enunciado.
8. Responda a todas as questões. Para cômputo da nota, serão considerados apenas os acertos.
9. Os espaços em branco contidos neste caderno de questões poderão ser utilizados para rascunho.
10. Estando as questões respondidas neste caderno, você deverá primeiramente passar as alternativas escolhidas para a Folha de Respostas Intermediária, que se encontra na última página deste caderno de questões.
11. Posteriormente, você deverá transcrever todas as alternativas assinaladas na Folha de Respostas Intermediária para a Folha de Respostas Definitiva, utilizando caneta esferográfica de tinta preta ou azul.
12. Questões com mais de uma alternativa assinalada, rasurada ou em branco serão anuladas. Portanto, ao preencher a Folha de Respostas Definitiva, faça-o cuidadosamente. Evite erros, pois a Folha de Respostas não será substituída.
13. Preencha as quadrículas da Folha de Respostas Definitiva, com caneta esferográfica de tinta preta ou azul e com traço forte e cheio, conforme o exemplo a seguir: A B C D E
14. Quando você terminar a prova, avise o Fiscal, pois ele recolherá a Folha de Respostas Definitiva, na sua carteira. Ao término da prova, você somente poderá retirar-se da sala do Exame após entregar a sua Folha de Respostas Definitiva, devidamente assinada, ao Fiscal.
15. Enquanto você estiver realizando o Exame, é terminantemente proibido utilizar calculadora, computador, telefone celular (deverá permanecer totalmente desligado, inclusive sem a possibilidade de emissão de alarmes sonoros ou não), radiocomunicador ou aparelho eletrônico similar, chapéu, boné, lenço, gorro, máscara, óculos escuros, corretivo líquido/fita ou quaisquer outros materiais (papéis) estranhos à prova.
16. O desrespeito às normas que regem o presente Processo Seletivo Vestibulinho, bem como a desobediência às exigências registradas na Portaria e no Manual do Candidato, além de sanções legais cabíveis, implicam a desclassificação do candidato.
17. Será eliminado do Exame o candidato que
 - não comparecer ao Exame na data determinada;
 - chegar após o horário determinado de fechamento dos portões, às 13h30;
 - realizar a prova sem apresentar um dos documentos de identidade originais exigidos ou não atender o previsto nos §§4º e 5º do artigo 14, da portaria CEETEPS nº 654/14;
 - não apresentar um dos documentos de identidade originais exigidos ou não atender o previsto nos §§4º e 5º do artigo 14, da portaria CEETEPS nº 654/14;
 - retirar-se da sala de provas sem autorização do Fiscal, com ou sem o caderno de questões e/ou a Folha de Respostas Definitiva;
 - utilizar-se de qualquer tipo de equipamento eletrônico, de comunicação e/ou de livros, notas, impressos e apontamentos durante a realização do exame;
 - retirar-se do prédio em definitivo antes de decorridas duas horas do início do exame, por qualquer motivo;
 - perturbar, de qualquer modo, a ordem no local de aplicação das provas, incorrendo em comportamento indevido durante a realização do Exame;
 - retirar-se da sala de provas com a Folha de Respostas Definitiva;
 - utilizar ou tentar utilizar meio fraudulento em benefício próprio ou de terceiros, em qualquer etapa do exame;
 - não atender as orientações da equipe de aplicação durante a realização do exame;
 - realizar ou tentar realizar qualquer espécie de consulta ou comunicar-se e/ou tentar comunicar-se com outros candidatos durante o período das provas;
 - realizar a prova fora do local determinado pela Etec / Extensão de Etec;
 - zerar na prova teste;
 - faltar na prova de aptidão;
 - zerar na prova de aptidão.

BOA PROVA!**Resultado**

- Divulgação da lista de classificação geral para os cursos técnicos com prova de aptidão a partir do dia **26/06/14**.
- Divulgação da lista de classificação geral dos demais cursos técnicos a partir do dia **04/07/14**.

Gabarito oficialO gabarito oficial da prova será divulgado a partir das 18 horas do dia **08/06/14**, no site **www.vestibulinhoetec.com.br**

Caro Candidato

Pensando em você que pretende ingressar brevemente no mercado de trabalho, optamos, neste Vestibulinho, por mostrar-lhe como seus conhecimentos do Ensino Fundamental podem ser úteis no exercício de uma profissão.

Certamente foi impossível, nessa prova, contemplarmos todas as profissões existentes, porém o objetivo é que você tenha uma ideia de como o saber humano nos permite, por meio das mais diversas atividades, interagir com o universo do qual fazemos parte e transformá-lo.

Bom trabalho!



(http://www.msarh.com.br/blog/wp-content/uploads/2012/09/MSA_PROFISSEES_02.png Acesso em: 29.03.2014. Original colorido)

Leia o texto para responder às questões de números **01** e **02**.

A carreira nas alturas

A água está no joelho dos profissionais do mercado. As debilidades na formação em língua portuguesa têm levado muitas pessoas a participar de cursos de reciclagem em português nas escolas de idiomas e nos cursos de graduação.

O que antes era restrito a profissionais de educação e comunicação, agora já faz parte da rotina de profissionais de várias áreas. Para eles, a língua portuguesa começa a ser assimilada como uma ferramenta para o desempenho estável. Sem ela, o conhecimento técnico fica restrito à própria pessoa, que não sabe comunicá-lo.

No dia a dia, nem todos os profissionais precisam usar frequentemente a linguagem escrita, pois nem sempre têm de redigir relatórios, cartas, comunicados e e-mails; mas todos têm de se expressar de forma convincente, por meio da linguagem oral, quando estão em uma reunião e querem respeito e credibilidade.

A competência comunicativa pode garantir a empregabilidade de um profissional. Desde o processo de seleção, as empresas buscam pessoas que saibam comunicar-se com clareza e poder persuasivo. Nas dinâmicas de grupo, além de habilidades de relacionamento e liderança, os selecionadores verificam a capacidade comunicativa do candidato.

Pequenos deslizes (evitar contato visual com os ouvintes, gesticular em excesso, apresentar problemas de dicção ou vocabulário limitado) podem ser fatais e pretexto para a pessoa não ser contratada. Algumas empresas solicitam redação e, pelo texto, avaliam a argumentação daqueles que pretendem representá-las no mercado – comenta Maria Helena Nóbrega, professora da USP.

(Adriana Natali. <http://revistalingua.uol.com.br/textos/63/artigo249013-1.asp> Acesso em: 03.02.2014. Adaptado)

Questão 01

Pela leitura do texto, é correto afirmar que

- (A) algumas empresas exigem que o candidato faça uma redação, pois pretendem avaliar, prioritariamente, se ele conhece e aplica as regras gramaticais.
- (B) atitudes como gesticular e falar em excesso, evitar contato físico com o ouvinte e ter um vocabulário copioso são deslizes a serem evitados em dinâmicas de grupo.
- (C) as pessoas que querem redigir com clareza e correção documentos oficiais, como relatórios e e-mails, devem dedicar-se, principalmente, a ter o domínio da linguagem oral.
- (D) a necessidade de atualização em língua portuguesa e a consequente procura por escolas de idiomas são resultados da ampla atuação de empresas estrangeiras no país.
- (E) o profissional que não se expressa com clareza compromete sua responsabilidade de compartilhar informações técnicas com os colegas, o que interfere no desempenho da empresa.

Questão 02

Considere a primeira frase do 2º parágrafo.

O que antes era restrito a profissionais de educação e comunicação, agora já faz parte da rotina de profissionais de várias áreas.

Nessa frase, a autora estabelece uma relação temporal para expressar

- (A) comparação.
- (B) condição.
- (C) incerteza.
- (D) ceticismo.
- (E) hipótese.

Questão 03

Segundo dados do Instituto Nacional do Seguro Social (INSS), uma das principais causas de afastamento do trabalho são as *Lesões por Esforço Repetitivo (LER)*, também denominadas *Distúrbios Osteomusculares Relacionados ao Trabalho (DORT)*, que provocam, entre outros sintomas, falta de firmeza nas mãos, dor, fadiga, dormência, inchaço e enrijecimento muscular.

Esses sintomas ocorrem com mais incidência nas categorias profissionais em que as pessoas:

- executam trabalho informatizado, movimentos repetitivos e esforços vigorosos;
- se expõem a vibrações de corpo inteiro ou de membros superiores, que podem causar efeitos vasculares, musculares e neurológicos;
- permanecem por muito tempo em posturas que modificam a geometria musculoesquelética e podem gerar estresse sobre tendões, músculos e outros tecidos.



(<http://nucleohealthcare.com.br/blog/2011/06/30/lerdort-como-se-proteger-desse-mal/> Acesso em: 10.02.2014. Original colorido)

Considerando as informações expostas, conclui-se corretamente que a maneira ideal de prevenir LER/DORT é

- (A) evitar levantar-se de tempos em tempos e não fazer movimentos contrários àqueles exigidos pela tarefa.
- (B) programar as atividades a serem realizadas para que elas se tornem repetitivas e forcem um só padrão de movimento.
- (C) digitar, escrever, grampear e carimbar durante horas seguidas, sem parar, a fim de terminar mais rapidamente o trabalho.
- (D) colocar os materiais de uso constante bem longe das mãos, forçando o corpo a adotar posições desfavoráveis às articulações para alcançar esses objetos.
- (E) organizar as atividades em função da relação entre o trabalhador, as máquinas e o mobiliário, a fim de que o profissional não force o corpo e, assim, evite posturas inadequadas.

Questão 04

O avanço constante da tecnologia se faz cada dia mais presente transformando o nosso modo de vida pessoal e profissional.

Analisando as modificações que ocorrem em função da expansão da tecnologia, podemos afirmar corretamente que

- (A) as inovações tecnológicas contribuem para a diminuição da produção de produtos agropecuários.
- (B) o uso intensivo da tecnologia na indústria extinguiu a utilização do método *Just in time*, típico do Fordismo.
- (C) as grandes corporações garantem que novas tecnologias sejam apropriadas de maneira igualitária por diferentes usuários.
- (D) o incremento cada vez maior da tecnologia leva a uma diminuição de postos de trabalho como, por exemplo, nas instituições bancárias.
- (E) o aumento do uso da tecnologia contribuiu para o surgimento do Toyotismo, o que originou a fabricação em massa para o consumo em massa.

Questão 05

Leia o anúncio de emprego.

GERENTE

(M/F) Uma das maiores redes de sorvetes do mundo, em forte expansão no Brasil, contrata gerente para futura loja em Moema. É necessário experiência como gerente de Quick Service Restaurant. Inglês fluente é considerado um diferencial. Boas possibilidades de crescimento. Participe do processo seletivo. Encaminhar currículo para...

(Folha de S. Paulo, Caderno Negócios e Carreiras, 24.11.2013. Adaptado)



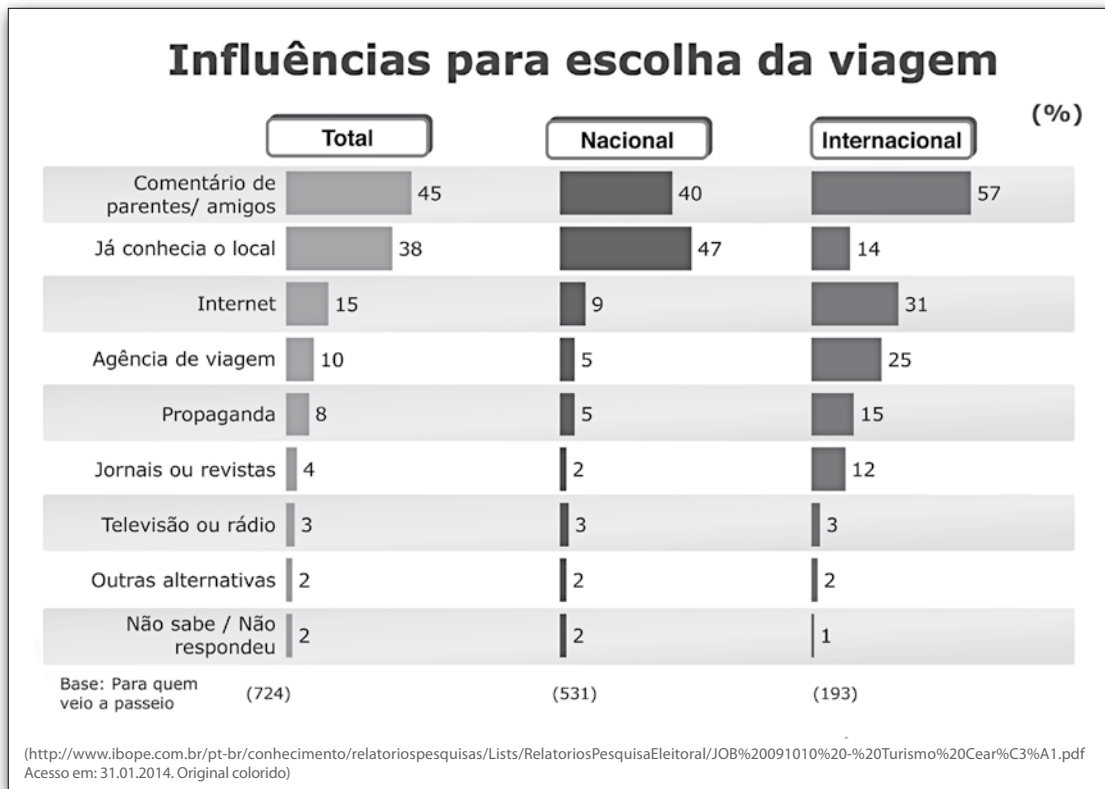
(<http://www.educacao.cc/wp-content/uploads/2012/02/profissoes-promissoras.jpg> Acesso em: 29.03.2014. Original colorido)

De acordo com o texto, justifica-se a contratação de funcionário, pois a empresa

- (A) vai inaugurar outra filial, e candidatos com inglês fluente, mesmo sem experiência na área, serão os previamente escolhidos.
- (B) está buscando investidor para a nova filial, e candidatos com noções básicas de inglês e experiência no exterior estarão entre os preferidos.
- (C) quer iniciar atividades no país, e candidatos com conhecimentos elementares de inglês e prática na área de alimentação terão mais oportunidades.
- (D) pretende abrir nova unidade, e candidatos versados em língua inglesa e com experiência administrativa terão maiores chances de concorrer à vaga.
- (E) está estudando a viabilidade de empreendimento no Brasil, e candidatos com domínio da língua inglesa e formação superior serão os selecionados.

Questão 06

O gráfico apresenta os resultados de uma pesquisa feita para identificar o que tem influenciado turistas nacionais e internacionais a optarem pela visita ao estado do Ceará.



Com base nos dados apresentados nesse gráfico, pode-se afirmar corretamente que, sobre a influência para a escolha da viagem ao Ceará,

- (A) a internet é o fator preponderante para os turistas internacionais.
- (B) as agências de viagem são o fator preponderante para os turistas nacionais.
- (C) a televisão ou o rádio são fatores igualmente importantes para os turistas entrevistados.
- (D) o conhecimento prévio do local é o fator preponderante, independentemente da nacionalidade.
- (E) a propaganda é fator mais relevante para o turista nacional do que para o turista internacional.

Questão 07

Técnicos em organização esportiva, assim como pessoas leigas, podem ser treinados para executar alguns procedimentos gerais de Primeiros Socorros que contribuem para diminuir o sofrimento, evitar complicações futuras e até mesmo salvar a vida de acidentados, enquanto se aguarda a chegada de ajuda profissional.

Entre os procedimentos descritos a seguir, os indivíduos treinados em Primeiros Socorros devem:

- (A) prestar socorro, sem qualquer precaução, a uma vítima de acidente que apresenta hemorragia e fratura exposta.
- (B) iniciar a massagem cardíaca em uma pessoa acidentada que não apresenta traumas físicos, respira e tem batimentos cardíacos.
- (C) verificar rapidamente a pulsação nas veias e iniciar a respiração boca a boca em uma vítima de atropelamento que esteja respirando.
- (D) retirar rapidamente uma vítima de choque elétrico, puxando-a com as mãos, mesmo que ela ainda esteja em contato com a corrente elétrica dos fios.
- (E) deitar a vítima de parada cardiorrespiratória de barriga para cima, preferencialmente em uma superfície plana e firme, antes de realizar as manobras de reanimação.

Questão 08

Os alunos do curso técnico em esportes e atividade física vão acompanhar os jogos da Copa do Mundo de 2014. Nas aulas de Geografia, estudaram a composição dos grupos e a localização cartográfica dos países participantes.

Grupo A	Grupo B	Grupo C	Grupo D	Grupo E	Grupo F	Grupo G	Grupo H
Brasil	Austrália	Colômbia	Costa Rica	Equador	Argentina	Alemanha	Argélia
Camarões	Chile	Costa do Marfim	Inglaterra	França	Bósnia- - Herzegovina	Estados Unidos	Bélgica
Croácia	Espanha	Grécia	Itália	Honduras	Irã	Gana	Coreia do Sul
México	Holanda	Japão	Uruguai	Suíça	Nigéria	Portugal	Rússia

Sobre os grupos e a localização dos países participantes, os alunos concluíram corretamente que

- (A) os países europeus estão presentes em todos os grupos da competição.
- (B) os países africanos participantes desta Copa do Mundo serão seis.
- (C) os países da América Central estão nos grupos A, D e E.
- (D) os países da Oceania encontram-se no grupo F.
- (E) os países asiáticos estão nos grupos C, F e G.

Questão 09

Observando a imagem, percebemos que as sociedades humanas se organizam, desde a Antiguidade, de acordo com o meio ambiente em que vivem, buscando trabalhar os recursos naturais, como o solo e a água, da forma mais apropriada ao seu desenvolvimento.

A análise dessa imagem nos permite concluir corretamente que a prática da agricultura, no Antigo Egito,

- (A) priorizava a plantação nos meses chuvosos de agosto e setembro.
- (B) dependia das chuvas que ocorriam o ano todo na região do rio Nilo.
- (C) acontecia nas regiões mais elevadas, e junto às grandes pirâmides.
- (D) organizava-se próximo ao rio Nilo, pois as inundações nutriam o solo.
- (E) realizava-se em regiões distantes do rio Nilo para fugir às inundações.



(http://2.bp.blogspot.com/-J6ERn5OJbwM/UDvL0yF6UJI/AAAAAAAAAYI/bIOKi_CVGzo/s400/Cheias+do+Nilo.jpg Acesso em: 08.01.2014. Original colorido)

Questão 10

Na agricultura, a calagem é uma etapa do preparo do solo para o cultivo na qual se aplica calcário, eliminando-se, assim, a acidez do solo e elevando-se os teores de cálcio e magnésio para as plantas. O principal componente do calcário é o carbonato de cálcio, CaCO_3 .

Com a calagem, ocorrem ainda o aumento do sistema radicular e uma maior exploração da água e dos nutrientes do solo, auxiliando a planta na tolerância à seca.

O principal componente do composto usado na calagem apresenta

- (A) o elemento químico carbono em sua estrutura.
- (B) seis elementos químicos em sua composição.
- (C) quatro elementos químicos em sua composição.
- (D) fórmula constituída por três átomos.
- (E) a estrutura de um ácido inorgânico.

Questão 11

Em uma comunidade será implantada uma horta coletiva. Para preparar o solo, o técnico agrícola recomendou 400 g de calcário para cada metro quadrado da superfície dos canteiros.

Sabendo que a horta terá quatro canteiros retangulares de dimensões 1,0 m x 1,5 m, então a quantidade de calcário necessária para o preparo desses canteiros será, em quilogramas,

- (A) 1,6.
- (B) 1,8.
- (C) 2,0.
- (D) 2,2.
- (E) 2,4.

Questão 12

O técnico agrícola deve conhecer os diversos elementos constituintes do espaço agrário brasileiro. Entre esses elementos, encontra-se o cinturão verde que:

- (A) é responsável por grande parte das commodities agrícolas exportadas pelo Brasil, principalmente para os mercados estadunidense, japonês, alemão e chinês.
- (B) é formado por grandes latifúndios que utilizam mão de obra abundante e barata, técnicas arcaicas e que são especializados no cultivo de um único produto para exportação.
- (C) compreende o arco de florestas tropicais nativas, existente no entorno das grandes e médias cidades da Região Sudeste, cuja função é diminuir os efeitos das ilhas de calor.
- (D) abriga as cooperativas agrícolas formadas por membros do Movimento dos Trabalhadores Rurais sem Terra (MST), as quais disputam o rentável mercado de soja com o agronegócio.
- (E) são áreas de produção agrícola especializada, compostas por pequenas e médias propriedades, localizadas ao redor dos grandes centros urbanos com o intuito de abastecê-los.

Questão 13

Atualmente, no Brasil, a produção de álcool (etanol) tem aumentado a demanda por profissionais técnicos especializados em açúcar e álcool.

A agricultura canavieira, entretanto, não é algo recente: teve início no período colonial e foi implantada pelos portugueses desde o começo da colonização de nosso território.

A produção de açúcar de cana, naquela época, era fundamental para manter em funcionamento o chamado Pacto Colonial entre a colônia e a metrópole.

Considerando as informações apresentadas, é correto afirmar que

- (A) a economia canavieira colonial proporcionava lucros para a metrópole.
- (B) a produção de açúcar na colônia era realizada por técnicos assalariados.
- (C) a produção de cachaça era o principal foco da economia canavieira colonial.
- (D) a cana-de-açúcar era vendida diretamente da colônia para vários países europeus.
- (E) o cultivo de cana priorizava o abastecimento do mercado interno da própria colônia.

Questão 14

O Programa Nacional do Álcool (Proálcool) foi criado em 1975 com o objetivo de estimular a produção de álcool oriundo da cana-de-açúcar ou de qualquer outro insumo.

Esse programa foi criado para

- (A) fomentar a utilização das terras expropriadas pelo governo federal para fins de reforma agrária.
- (B) evitar o aumento da dependência externa de divisas em função do aumento do preço do petróleo no mercado internacional.
- (C) diminuir o consumo de energia elétrica gerada pelas usinas hidrelétricas, uma vez que essas usinas estavam sobrecarregadas.
- (D) disputar o mercado de combustíveis fósseis até então dominado pela Organização dos Países Exportadores de Petróleo (OPEP).
- (E) impulsionar a economia nacional, tendo em vista que o Brasil estava passando pela melhor fase do chamado “milagre econômico” brasileiro.

Questão 15

Na Estatística da Produção Agrícola, publicada em outubro de 2013, pelo Instituto Brasileiro de Geografia e Estatística (IBGE), a estimativa para a safra nacional de cereais, leguminosas e oleaginosas de 2013 era cerca de 187 milhões de toneladas, valor superior à safra obtida em 2012 que foi de 162 milhões de toneladas aproximadamente.

Em relação à safra de 2012, a estimativa para a safra nacional de cereais, leguminosas e oleaginosas de 2013 teve um aumento percentual aproximado de

- (A) 13,3%.
- (B) 14,7%.
- (C) 15,4%.
- (D) 16,5%.
- (E) 17,6%.

Questão 16

A equipe de logística de uma transportadora, após definir o roteiro mais viável para a realização da entrega de mercadorias, determinou que um dos motoristas deveria fazer oito entregas pela manhã, gastando entre deslocamento, descarga e assinatura de documentos exatos 30 minutos para cada uma das entregas.

Tudo transcorria de acordo com as especificações, porém, na sétima entrega, houve um atraso de 10 minutos.

Sabe-se que a distância entre o sétimo e o oitavo ponto de entrega é de 15 km e que o motorista conseguirá manter a velocidade média de 60 km/h para percorrer esse trajeto.

Sendo assim, é correto afirmar que, para cumprir o prazo estipulado pela equipe de logística, esse motorista terá disponível, para a descarga e a assinatura de documentos, o tempo de

- (A) 1 minuto.
- (B) 5 minutos.
- (C) 10 minutos.
- (D) 15 minutos.
- (E) 20 minutos.

Questão 17

O estado de São Paulo conta com uma malha ferroviária que necessita de muitos profissionais da área técnica em transportes ferroviários.

Sobre a instalação das primeiras ferrovias nesse estado, é correto afirmar que ocorreu no

- (A) período colonial, para levar ao litoral a produção de açúcar do interior de São Paulo.
- (B) período regencial, para levar os soldados de São Paulo para a Guerra do Paraguai.
- (C) período imperial, para levar ao litoral a produção de café destinado à exportação.
- (D) governo Vargas, para transportar a produção industrial dentro do próprio estado.
- (E) regime militar, para transportar o gado de São Paulo para a Região Centro-Oeste.

Questão 18

Uma cooperativa de produtores de leite situada na zona rural de Oriente, cidade do estado de São Paulo, precisa despachar uma carga de 4 000 caixas de leite para ser levada até mercados e padarias no centro da cidade de Marília, no mesmo estado.

Sabendo que a distância entre as duas cidades é de aproximadamente 20 quilômetros, o meio de transporte financeiramente mais adequado para a entrega dessa mercadoria no destino final será o

- (A) rodoviário, pois é mais apropriado para pequenas distâncias.
- (B) ferroviário, pois comporta uma grande capacidade de carga.
- (C) hidroviário, pois é indicado para cargas não perecíveis.
- (D) dutoviário, pois permite um abastecimento contínuo.
- (E) aviário, pois a carga chega mais rapidamente.

Questão 20

Durante a colocação dos contêineres em um navio de carga, o operador do guindaste de uma ponte móvel teve de interromper o traslado de um deles para aguardar a orientação do técnico portuário sobre o local exato em que o contêiner deveria ser baixado.

O contêiner e sua carga interna somam juntos a massa de 100 000 kg, e o operador o manteve suspenso e em repouso até segunda ordem.

Considerando o esquema de roldanas montado na ponte móvel, a intensidade da força \vec{F} que deve ser mantida no ponto **P** do cabo de aço, para garantir a permanência do contêiner em repouso, será, em newtons,

- (A) 100 000.
- (B) 200 000.
- (C) 500 000.
- (D) 1 000 000.
- (E) 2 000 000.

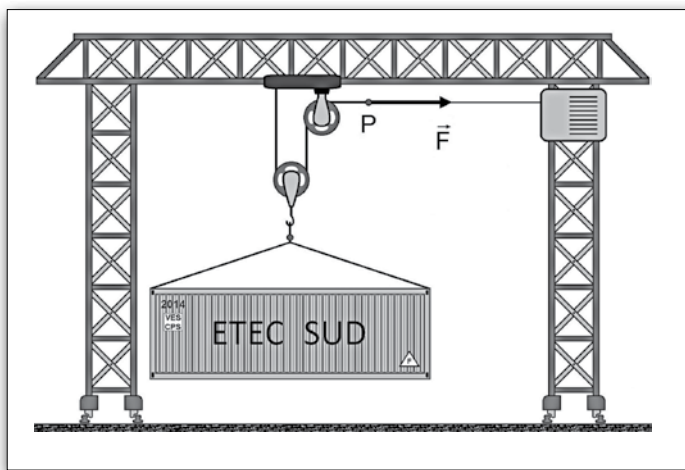
Adote:
 $g = 10 \text{ m/s}^2$ para o valor da
 aceleração da gravidade.

Questão 19

Na área econômica, a gestão portuária sempre foi de fundamental importância. Um exemplo disso pôde ser visto quando Napoleão Bonaparte decretou o Bloqueio Continental (1806): a partir desse bloqueio, o imperador francês determinou que os países europeus fechassem seus portos aos navios vindos do Reino Unido, impedindo qualquer forma de comércio entre a Europa continental e os territórios sob influência da Coroa Britânica.

Com essa medida, que alterou as relações portuárias de toda a Europa, é correto afirmar que Napoleão pretendia

- (A) garantir relações comerciais de exclusividade com os portos ingleses.
- (B) ampliar as redes de comércio inglesas com as colônias francesas na África.
- (C) fortalecer o comércio entre a França e as colônias inglesas no continente africano.
- (D) enfraquecer as relações comerciais da França com os países da Europa continental.
- (E) reduzir o volume de negócios do Reino Unido que era um concorrente comercial da França.



Considere as informações para responder às questões de números 21 e 22.

Um técnico em móveis projetou uma estante conforme a figura 1.

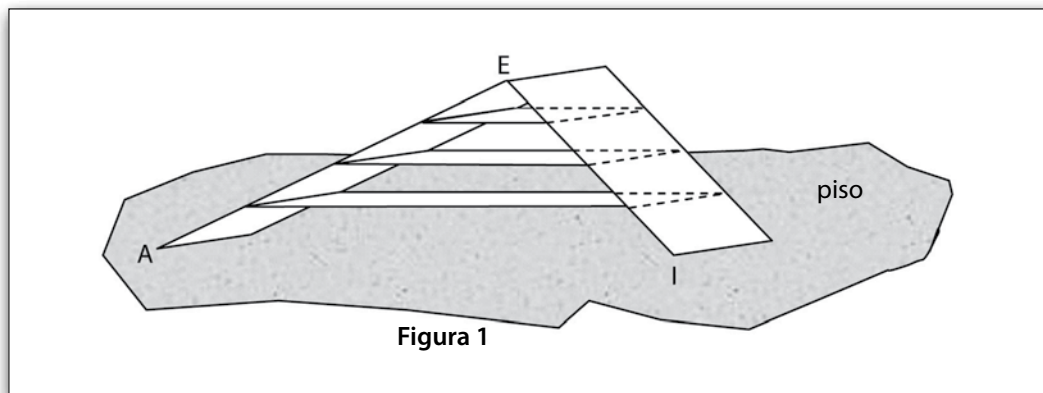


Figura 1

A figura 2 apresenta o esquema da parte frontal da estante.

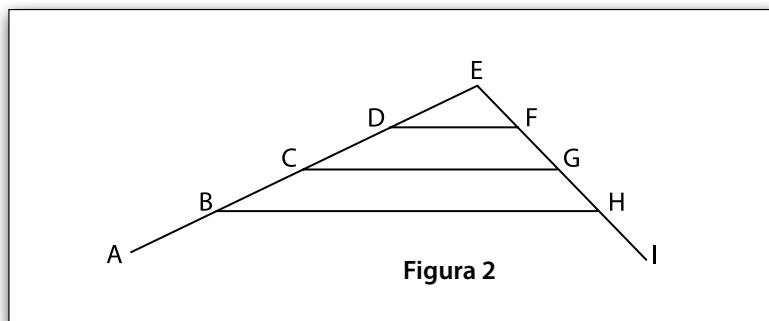


Figura 2

No esquema da figura 2, tem-se que:

- D é ponto médio do segmento \overline{CE} ;
- C é ponto médio do segmento \overline{AE} ;
- B é ponto médio do segmento \overline{AC} ;
- F é ponto médio do segmento \overline{EG} ;
- G é ponto médio do segmento \overline{EI} ;
- H é ponto médio do segmento \overline{GI} , e
- a medida do ângulo \widehat{EIA} é de 60° .

Questão 21

Se, na figura 2, a distância entre os pontos A e I for de 1,80 m, então a medida do segmento \overline{DF} será, em metro,

- (A) 0,55.
- (B) 0,45.
- (C) 0,35.
- (D) 0,25.
- (E) 0,15.

Questão 22

Se, na figura 2, a medida do segmento \overline{EI} for de 2 m, então a altura do triângulo AEI relativa ao lado \overline{AI} será aproximadamente, em metro(s),

- (A) 0,43.
- (B) 0,87.
- (C) 1,00.
- (D) 1,74.
- (E) 3,46.

Adote
 $\text{sen } 60^\circ = 0,87$
 $\text{cos } 60^\circ = 0,50$

Questão 23

O técnico em saneamento é o profissional que executa, coordena e controla um conjunto de atividades relacionado com a coleta e tratamento de esgoto, fornecimento de água encanada, limpeza das vias públicas e coleta de lixo.

O saneamento básico contribui para a redução da taxa de mortalidade infantil e do número de casos de várias doenças, como as verminoses conhecidas por ancilostomíase (amarelão) e por ascaridíase, que acometem grande parcela da população, principalmente as crianças.

Em relação às verminoses citadas no texto, é correto afirmar que a medida de saneamento básico mais eficiente na prevenção e na redução do número de casos dessas doenças na população é

- (A) a vacinação específica para impedir a contaminação dos hospedeiros intermediários.
- (B) a coleta seletiva com a remoção e a destinação final do lixo industrial para os incineradores.
- (C) a realização de campanhas sobre a importância de uma alimentação com todos os nutrientes.
- (D) a construção de instalações sanitárias para evitar que fezes com ovos do parasita contaminem o ambiente.
- (E) o controle de insetos e de roedores que atuam como os principais transmissores das larvas desses vermes.

Leia o texto para responder às questões de números 24 e 25.

A chuva ácida é um dos problemas ambientais mais sérios da atualidade, causado, principalmente, pelos gases tóxicos liberados na queima de combustíveis como carvão e derivados do petróleo (gasolina e diesel).

Depois que as chaminés das indústrias e os escapamentos dos carros despejam no ar a sujeira da combustão, uma parte da poluição reage com o vapor de água e outros componentes da atmosfera.

Nesse processo, os gases poluentes se transformam em ácidos, que caem sobre a terra, misturados com a chuva, neblina ou nevoeiro. Daí vem a acidez da chuva, que pode destruir florestas, acabar com os nutrientes do solo, matar a vida aquática e prejudicar a saúde humana.

No Brasil, uma das cidades que mais sofria com as chuvas ácidas era São Paulo.

Na última década, a situação melhorou com a adoção de medidas antipoluição. “Em primeiro lugar, os combustíveis foram purificados, diminuindo a quantidade de enxofre que origina o ácido sulfúrico da chuva ácida. Em segundo, todas as indústrias do município instalaram filtros. E, por último, a maioria dos veículos já tem catalisadores que reduzem a poluição da queima de combustíveis. Com isso, a chuva de São Paulo, hoje, é apenas levemente ácida”, diz a química Adalgiza Fornaro, da Universidade de São Paulo (USP).

(<http://mundoestranho.abril.com.br/materia/o-que-e-chuva-acida> Acesso em: 06.02.2014. Adaptado)

Questão 24

De acordo com o texto, é correto o que se afirma em:

- (A) A acidez da chuva beneficia as florestas porque eleva os nutrientes do solo.
- (B) Uma parte da poluição se mistura com o vapor de água formando compostos de caráter básico.
- (C) O uso do carvão e de derivados do petróleo, como os combustíveis, é o principal responsável pela chuva ácida.
- (D) A combustão do carvão e de derivados do petróleo lança ácidos na atmosfera que se misturam com a água da chuva.
- (E) A cidade de São Paulo, até hoje, é a que mais sofre com as chuvas ácidas porque não houve ações antipoluição.

Questão 25

O ácido oxigenado presente na chuva ácida, mencionado no texto, tem moléculas formadas por três elementos químicos.

Sua fórmula molecular é

- (A) HS_2
- (B) H_2S
- (C) HSO
- (D) H_2SO_3
- (E) H_2SO_4

Do you speak english?

“Hey, man!”, gritam duas crianças, enquanto atravessam a rua Sergipe, em São Paulo. Em um período de dez minutos, outras sete pessoas, em carros e motos, passam soltando cumprimentos em inglês.

Elas se dirigem ao vendedor de balas que trabalha naquele ponto há 21 anos. Não é um vendedor qualquer. É “Joseph Robert” da Silva, 46, “nickname”¹ Bob Chiclete, que só vende suas balas de eucalipto e hortelã falando “in English”.

E onde ele aprendeu a falar?

“It’s easy. Here, at the corner”, responde dizendo que é fácil, aprendeu nas esquinas.

“Um dia, perguntei a um estudante como se dizia ‘bom-dia’ em inglês. Depois, soube o que era ‘my friend’. E assim fui engrenando e melhorando a abordagem.”

Com o tempo, alguns conhecidos lhe deram livros didáticos que ele estuda com afinco durante a tarde, ao chegar em casa, em Embu, depois de vender balas das 9h às 14h. “I study a lot”², afiança.

Além de livros, ele também ganha roupas de presente dos clientes que, em sua maioria, viraram amigos do popular vendedor. Na quinta-feira passada, vestia um sapato de couro preto com bico fino, calça de linho verde-musgo, camisa mostarda, gravata e blazer grafite. Mesmo tão bem-vestido, diz que já sofreu preconceito de quem acha absurdo ele saber inglês.

O vendedor brinca que só faz negócio com quem corresponde. E por que tudo isso, afinal? “É meu marketing.” Vende mais? “Of course!” – diz, dando certeza. Mas em seguida relativiza “I hope”, isto é, “espero que sim”.

Mas parece que é verdade. Na mesma hora uma moça buzina para ele se aproximar e leva dois pacotes de balas. É a bancária Bruna L., 21, que “sempre compra” de Bob Chiclete, ela própria falando inglês com ele. No período da tarde, Bob costuma ter vendido tudo.

Quem não entende a língua se cativa com a simpatia: “Ele está sempre aqui, bonitão assim, é um barato”, diz o fotógrafo Waldir G., 53, em outro carro. “Não sei inglês, mas me divirto.”

(Cristina Moreno de Castro, Folha de S. Paulo, 09.05.2011. Adaptado)

¹ nickname: apelido

² I study a lot.: Eu estudo muito.

Questão 26

Assinale a alternativa correta de acordo com a leitura do texto.

- (A) Com o dinheiro da venda de balas e chicletes, Joseph Robert pretende, no futuro, frequentar um curso regular de língua inglesa.
- (B) Utilizar frases em inglês, ter simpatia e um visual diferenciado são estratégias de que Bob Chiclete se serve para fazer seu marketing pessoal.
- (C) Alguns estudantes do bairro tomaram a iniciativa de ensinar a língua inglesa ao vendedor e também lhe atribuíram o apelido de Bob Chiclete.
- (D) Graças ao bom humor e às brincadeiras em inglês, Bob Chiclete assegura que passou a vender mais mercadoria, o que o obrigou a ampliar o horário de trabalho.
- (E) Apesar da popularidade, o vendedor comenta que já sofreu discriminação, especialmente por parte de pessoas mais jovens que consideram absurdo ele saber inglês.

Questão 27

Leia as alternativas reescritas a partir das ideias do 6º parágrafo e assinale aquela em que todos os termos em destaque mantêm o sentido original do texto.

- (A) Com os livros didáticos **cedidos**, ele estuda **com dificuldade** durante a tarde, **pois vendeu** balas das 9h às 14h.
- (B) Com os livros didáticos **coletados**, ele estuda **com interesse** durante a tarde, **porque vendeu** balas das 9h às 14h.
- (C) Com os livros didáticos **presenteados**, ele estuda **com empenho** durante a tarde, **após ter vendido** balas das 9h às 14h.
- (D) Com os livros didáticos **disponibilizados**, ele estuda **prazerosamente** durante a tarde, **apesar de ter vendido** balas das 9h às 14h.
- (E) Com os livros didáticos **adquiridos**, ele estuda **brevemente** durante a tarde, **mesmo tendo vendido** balas das 9h às 14h.

Questão 28

Observe as expressões em destaque nas frases.

Os conhecidos dirigem **a Bob Chiclete** cumprimentos em inglês.
Com as dicas, o vendedor foi melhorando **sua interação com os clientes**.
Uma moça buzina e decide levar **dois pacotes de balas**.

De acordo com a gramática, as expressões em destaque estão corretamente substituídas pelos pronomes em:

- (A) dirigem-**lhe**; melhorando-**a**; levá-**los**.
- (B) dirigem-**lhe**; melhorando-**a**; levar-**lhes**.
- (C) dirigem-**lhe**; melhorando-**lhe**; levá-**los**.
- (D) dirigem-**se**; melhorando-**a**; levar-**lhes**.
- (E) dirigem-**se**; melhorando-**lhe**; levá-**los**.

Questão 29

Além de anunciar produtos e empresas, os profissionais de marketing também atuam em campanhas políticas, divulgando candidatos e seus respectivos planos de governo durante os períodos eleitorais.



(http://www.justicaeleitoral.jus.br/imagens/imagens/santinho-de-janio-quadros-eleicoes-de-1960/image_view_fullscreen
Acesso em: 25.11.2013. Original colorido)

Baseando-se na imagem, pode-se concluir corretamente que a campanha do candidato Jânio Quadros à presidência, em 1960,

- (A) criticava o nacionalismo e pretendia varrer do Brasil as empresas multinacionais.
- (B) tinha como principal compromisso a organização de uma revolução socialista.
- (C) pretendia moralizar o país por meio do combate à corrupção e à sujeira na política.
- (D) ostentava sua relação com as oligarquias cafeeiras e se afastava da classe trabalhadora.
- (E) combatia a inflação e era dirigida sobretudo às mulheres (donas de casa), por isso, o símbolo da vassoura.

Questão 30

Leia o texto e assinale a alternativa que o preenche corretamente.

Para que se criasse um clima de suspense no lançamento de um novo produto de uma empresa, a equipe contratada para o evento utilizou grandes quantidades de gelo seco com a finalidade de produzir uma névoa esbranquiçada sobre o chão.

O gelo seco, dióxido de carbono no estado _____, passa para o estado gasoso devido ao processo físico denominado _____.

- (A) sólido ... ebulição
- (B) sólido ... sublimação
- (C) sólido ... vaporização
- (D) líquido ... liquefação
- (E) líquido ... evaporação

Questão 31

Entre os diversos profissionais da área da saúde, incluem-se os nutricionistas, pois ao indicarem uma alimentação adequada às pessoas, visam promover saúde e bem-estar.

Esses profissionais devem, entre outras coisas, orientar e prescrever dietas para os mais diversos objetivos como, por exemplo, emagrecer, reduzir taxas elevadas de colesterol e triglicérides, ou ainda específicas para pacientes com doenças cujo tratamento exija alimentação diferenciada.



(<http://www.sbcoaching.com.br/blog/wp-content/uploads/2013/12/coaching-nutricao.jpg>
Acesso em: 12.04.2014. Original colorido)

Assim, pensando em uma alimentação saudável, os nutricionistas dariam certamente a seguinte orientação para a maioria das pessoas:

- (A) Siga as instruções das dietas milagrosas que permitem emagrecer em poucos dias.
- (B) Faça uma alimentação baseada em um único tipo de alimento ou de nutriente por dia.
- (C) Consuma frituras e a gordura visível das carnes, como a presente na picanha.
- (D) Dê preferência aos queijos brancos como o de minas, frescal, ricota e cottage.
- (E) Evite alimentos ricos em fibras como legumes, verduras e frutas.

Questão 32

Apesar de serem vistos como vilões, o colesterol e os triglicérides são dois tipos de lipídios essenciais para o organismo. O primeiro é necessário, por exemplo, para a produção de novas células, de sais biliares e de vitamina D.

Já o segundo tem como principal função participar do metabolismo energético do organismo.

O problema é que, em excesso, ambos trazem prejuízos à saúde.

As anormalidades nos níveis e no metabolismo dos lipídios recebem o nome de *distúrbios lipídicos*.

Sobre esses distúrbios, pode-se afirmar corretamente que

- (A) a ingestão em excesso de vitamina D combate esse problema de saúde.
- (B) os hábitos alimentares não influenciam no número de casos desse problema de saúde em uma população.
- (C) a falta de exercícios e o estilo de vida sedentário reduzem a níveis normais e saudáveis as taxas de lipídios na corrente sanguínea.
- (D) as elevadas taxas de lipídios no sangue devem ser evitadas na prevenção de problemas cardiovasculares, como o infarto e o derrame.
- (E) o excesso de tecido gorduroso pode ser resultado da interação entre a baixa ingestão calórica e o aumento do gasto energético por meio de atividades físicas.

Questão 33

Todo cozinheiro deve estar atento aos fatos físicos que estão presentes em seu trabalho. Assim, ao manipular uma concha de alumínio, deve envolver o cabo com um pano; ao destampar uma panela com água fervente, deve ter o cuidado de não se queimar com o vapor e, ainda, ao desejar manter uma refeição aquecida, pode deixá-la sob uma lâmpada de luz infravermelha.

Os fatos físicos envolvidos nessas três ações estão relacionados, respectivamente, com as transmissões de calor conhecidas por:

- (A) convecção; irradiação; convecção.
- (B) convecção; irradiação; condução.
- (C) convecção; condução; irradiação.
- (D) condução; condução; irradiação.
- (E) condução; convecção; irradiação.

Questão 34

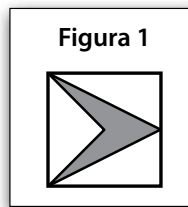
O cuidador de idosos é o profissional que zela pelo bem-estar, saúde, alimentação, higiene pessoal, cultura, inclusão, recreação e lazer da terceira idade.

Atualmente, no Brasil, seu trabalho vem sendo cada vez mais solicitado, pois

- (A) a população absoluta está aumentando, e a população relativa está declinando.
- (B) a porcentagem de idosos sobre a população total vem aumentando paulatinamente.
- (C) o número de idosos brasileiros que optam por morar fora do Brasil está aumentando.
- (D) a taxa de natalidade está crescendo enquanto a taxa de mortalidade está diminuindo.
- (E) o crescimento vegetativo, ou natural da população, vem aumentando consideravelmente.

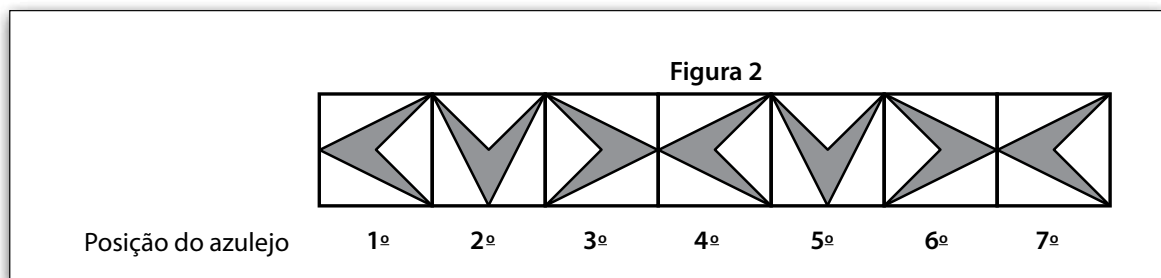
Considere as informações para responder às questões de números 35 e 36.

Com determinados tipos de azulejos é possível criar elementos decorativos para os ambientes. A figura 1 apresenta um azulejo quadrangular de dimensões 15 cm x 15 cm, que pode ser usado para esse fim.



Questão 35

Utilizando azulejos iguais ao da figura 1, um designer de interiores criou uma faixa retangular decorativa em cuja composição inicial, apresentada na figura 2, observa-se que há um padrão de formação.

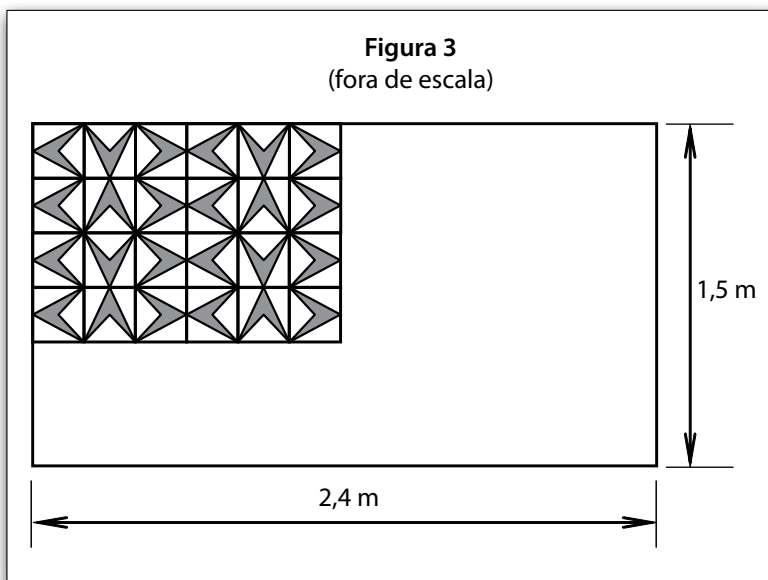


Na figura 2, considerando-se que o azulejo mais à esquerda é o primeiro da faixa decorativa e que o critério de disposição dos azulejos, observado no padrão, foi mantido; então os azulejos que ocupam a 15ª e a 16ª posição na faixa foram dispostos, respectivamente, da seguinte forma

- (A)
- (B)
- (C)
- (D)
- (E)

Questão 36

Outro técnico em design de interiores pretende criar um painel decorativo retangular de 1,5 m x 2,4 m, conforme a figura 3, utilizando para isso azulejos iguais ao da figura 1.



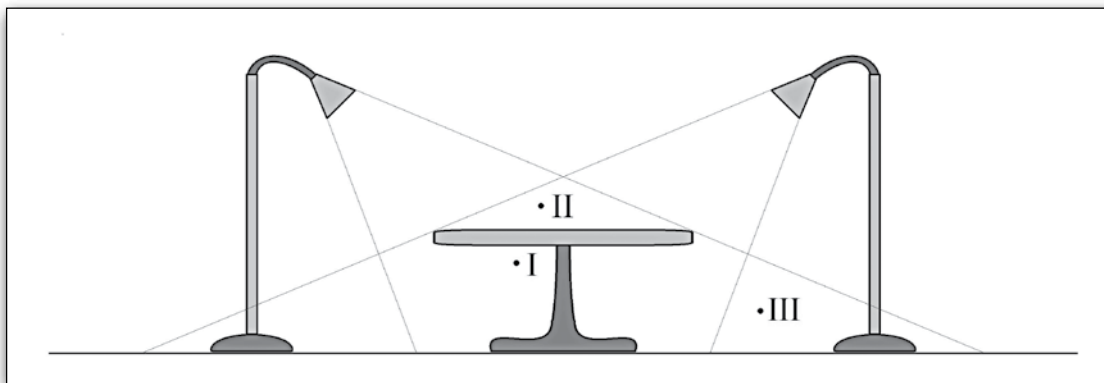
Para atingir esse objetivo, o número mínimo de azulejos que precisará adquirir para revestir completamente o painel, colocando os azulejos lado a lado, será

- (A) 160.
- (B) 120.
- (C) 100.
- (D) 80.
- (E) 60.

Despreze o espaço entre os azulejos (juntas).

Questão 37

Em seu projeto para a decoração do saguão de um edifício, um técnico em design dispôs dois abajures de pedestal voltados para o tampo de uma mesa, esperando criar um ambiente de luz, sombra e penumbra, conforme a figura.



Na figura, as linhas que saem dos abajures indicam os limites dos pincéis de luz projetados pelas lâmpadas, e os pontos indicados estão inseridos no mesmo plano em que se encontram as hastes dos abajures.

Se as únicas fontes de luz desse ambiente provêm dos abajures, os pontos indicados por I, II e III, respectivamente, estão inseridos em regiões de

- (A) sombra, luz e sombra.
- (B) sombra, luz e penumbra.
- (C) luz, sombra e penumbra.
- (D) penumbra, luz e sombra.
- (E) penumbra, sombra e penumbra.

Questão 38

O técnico em metalurgia é o profissional que planeja e supervisiona a produção de peças fundidas, bem como a aplicação e tratamento dos metais e suas ligas e a execução das atividades de calderaria e soldagem.

Como exemplo de ligas temos o bronze, liga de cobre (Cu) e estanho (Sn), e a solda, liga de estanho e chumbo (Pb).

As ligas mencionadas no texto são exemplos de

- (A) substâncias puras.
- (B) substâncias simples.
- (C) substâncias compostas.
- (D) misturas de substâncias simples.
- (E) misturas de substâncias compostas.

Questão 39

O bronze e a solda podem ser exemplos de mistura eutética, porque apresentam comportamento igual ao de substâncias puras quando submetidas à fusão, ou seja, apresentam temperatura constante durante esse processo. O nome dessa mistura vem do grego *eutekos* = facilmente fundida.

(<http://www.brasilecola.com/quimica/mistura-eutetica.htm> Acesso em: 06.02.2014. Adaptado)

De acordo com o texto, é correto afirmar que

- (A) somente as substâncias puras apresentam temperatura de fusão constante.
- (B) somente as misturas eutéticas apresentam ponto de fusão constante.
- (C) a fusão é a passagem do estado sólido para o estado gasoso.
- (D) o nome mistura eutética significa mistura fácil de fundir.
- (E) o processo mencionado é um processo químico.

Questão 40

A concentração de indústrias no ABC paulista gerou presença maciça, nessa região, de trabalhadores das áreas de metalurgia, eletrônica e mecânica, entre outras.

Considerando isso, assinale a alternativa que preenche, correta e respectivamente, o texto a seguir.

No final da década de 1970, os operários das fábricas do ABC paulista, sobretudo das indústrias automotivas, protagonizaram um importante movimento histórico que pode ser corretamente chamado de _____ e que _____.

- (A) anarcossindicalismo ... organizava manifestações violentas para destruir as fábricas
- (B) novo sindicalismo ... utilizava as greves como estratégia de luta por mais direitos
- (C) socialismo operário ... articulava a luta de guerrilheiros contra a Ditadura Militar
- (D) Diretas Já ... pretendia levar o metalúrgico Lula à presidência da república
- (E) trabalhismo ... defendia o fim dos sindicatos e do diálogo com os patrões

Questão 41

Um técnico em biotecnologia, realizando um experimento com meio de cultura à base de amido, observou o surgimento de fungos (bolor ou mofo) que formaram colônias de várias colorações visíveis a olho nu.

No meio de cultura descrito, foi possível o desenvolvimento dos fungos, porque esses seres vivos são

- (A) aeróbios, capazes de realizar o processo da fotossíntese.
- (B) heterótrofos, incapazes de produzir seu próprio alimento.
- (C) clorofilados, incapazes de produzir seu próprio alimento.
- (D) anaeróbios, capazes de produzir seu próprio alimento.
- (E) autótrofos, capazes de produzir seu próprio alimento.

Questão 42

Presente em todos os lugares, a Química é responsável por grande parte dos avanços tecnológicos obtidos pela civilização. O profissional com formação técnica nessa área está apto a executar análises laboratoriais de natureza física, físico-química, química e microbiológica em petróleo, gás natural, fluidos aquosos em geral, produtos químicos, efluentes sanitários e efluentes industriais.

(<http://profissoesdefuturo.com.br/mapa-de-profissoes/tecnico-quimico> Acesso em: 31.01.2014.)

Quando um técnico em química

- (A) separa os componentes de uma mistura, temos um processo químico.
- (B) mede o ponto de fusão de um material, temos um processo químico.
- (C) determina a densidade de uma amostra, temos um processo físico.
- (D) realiza uma combustão de um composto, temos um processo físico.
- (E) determina a solubilidade de uma substância, temos um processo químico.

Questão 43

O técnico em edificações deve saber como se faz a correta instalação de para-raios, os quais têm a finalidade de proteger equipamentos e pessoas que se encontrem no interior dos edifícios.

Um outro modo de uma pessoa ficar protegida contra raios consiste em

- (A) permanecer dentro de um automóvel mantendo o próprio corpo afastado da lataria do veículo.
- (B) ficar em locais que já foram alvos de um raio, visto que um raio não cai duas vezes no mesmo lugar.
- (C) se abrigar embaixo de uma árvore, já que o formato arredondado da copa das árvores desvia descargas elétricas.
- (D) permanecer imóvel e com os membros completamente esticados, uma vez que os raios se afastam de corpos de aspecto pontiagudo.
- (E) agarrar o extremo de um bom condutor de eletricidade, enquanto o outro extremo é aterrado no solo, garantindo a segurança da pessoa.

Questão 44

O engenheiro de petróleo tem como campo de atividade petroleiros, refinarias, plataformas marítimas e petroquímicas.

Com seus conhecimentos, ele trabalha na descoberta de jazidas de petróleo, constituído principalmente de compostos orgânicos denominados de hidrocarbonetos, e também em poços de gás natural, onde o principal componente é o gás metano.

É da responsabilidade desse profissional desenvolver projetos que visem à exploração e à produção desses bens sem prejuízo ao meio ambiente nem desperdício de material.

(<http://guiadoestudante.abril.com.br/profissoes/engenharia-producao/engenharia-petroleo-685590.shtml> Acesso em: 31.01.2014. Adaptado)

De acordo com o texto, é correto concluir que

- (A) esse profissional está isento de responsabilidade com o meio ambiente.
- (B) o petróleo é formado, principalmente, por compostos inorgânicos.
- (C) o desperdício de material é grande na extração do petróleo.
- (D) esse profissional é responsável pela produção de álcool.
- (E) o metano é o principal componente do gás natural.

Questão 45

Leia atentamente os dados referentes a um determinado setor industrial brasileiro.

- Faturamento: US\$ 52 bilhões em 2010;
- 5º maior produtor do mundo;
- número de empresas: 30 mil em atividade, considerando toda a cadeia produtiva do setor;
- representa 13,15% dos empregos na indústria de transformação e cerca de 3,5% do PIB total brasileiro;
- investimentos no setor: mais de US\$ 2 bilhões em 2010, contra US\$ 864 milhões em 2009;
- produção média: 9,8 bilhões de peças em 2010;
- trabalhadores: 8 milhões de empregos diretos e indiretos;
- 75% dos 1,7 milhão de empregados diretos são mão de obra feminina;
- 2º maior empregador da indústria de transformação;
- maior gerador de empregos da indústria de transformação e 2º maior gerador do primeiro emprego.

(<http://www.vitrinedoexportador.gov.br/ve/br/publicacao/ver/id/21>. Acesso em: 04.02.2014. Adaptado)

Esses dados caracterizam a indústria

- (A) petrolífera.
- (B) mineradora.
- (C) metalúrgica.
- (D) da construção civil.
- (E) têxtil e de confecção.

Questão 46



(<http://www.zooassessoria.com.br/paca2.htm> Acesso em: 25.02.2014. Original colorido)

Na área de atuação do técnico em zootecnia destaca-se a criação de animais silvestres, atividade que contribui para a preservação de algumas espécies da fauna brasileira e representa uma fonte de renda para o produtor rural.

A paca (*Agouti paca*), por exemplo, possui a carne muito apreciada dentre as espécies silvestres brasileiras, o que faz com que sua criação com finalidade econômica tenha grande potencial.

Entre suas características, as pacas possuem o corpo longo e robusto com listras longitudinais brancas. Os pelos são baixos e rígidos, as pernas são curtas, e os dedos das patas são providos de unhas muito fortes. Alimentam-se de frutas ou raízes, gastam seus dentes nos galhos das árvores, nadam bem e geralmente têm uma ou duas gestações por ano com apenas um filhote por vez.

Além das características citadas no texto, pode-se afirmar corretamente que esses animais

- (A) possuem respiração branquial, o que permite a adaptação ao meio ambiente aquático.
- (B) possuem dentes caninos muito desenvolvidos devido aos hábitos alimentares.
- (C) botam ovos com cascas resistentes nos quais se desenvolvem os embriões.
- (D) possuem glândulas mamárias e dentes incisivos resistentes.
- (E) apresentam bolsa marsupial onde abrigam o filhote.

Questão 47

O gerente de um hotel entregou o texto a seguir à sua secretária para que ela fizesse as devidas correções, antes de enviar a mensagem às funcionárias cujo trabalho será recepcionar turistas nacionais e estrangeiros durante a Copa do Mundo.

Caras Colaboradoras

Lembrem-se de chegar pontualmente às 7 horas, de vestir blazer e saia muito bem passados e de agir com simpatia, afim de passar uma imagem positiva da cidade aos turistas que se hospedarão em nosso hotel a partir de amanhã.

Atenciosamente...

Para que o texto estivesse de acordo com a gramática normativa, a secretária substituiu o trecho

- (A) *Lembrem-se de chegar* por *Se lembrem de chegar*.
- (B) *às 7 horas* por *às 7hs*.
- (C) *passados* por *passado*.
- (D) *afim* por *a fim*.
- (E) *hospedarão* por *hospedaram*.

Questão 48

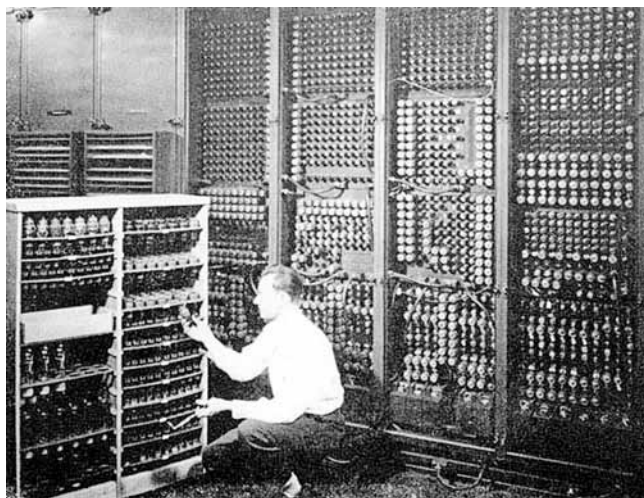
A área da informática é mais antiga do que muitas pessoas podem pensar.

O primeiro computador eletrônico surgiu em 1946, recebendo o nome de Computador e Integrador Numérico Eletrônico (ENIAC). Essa máquina foi criada para atender à demanda de processamento de dados do Exército dos Estados Unidos (EUA).

Entre as décadas de 1960 e 1970, surgiu nesse mesmo país a ARPANET. Esse sistema, considerado precursor da internet, foi criado pelos estadunidenses com a intenção de monitorar a segurança do país, desenvolvendo uma rede de comunicação que auxiliasse na proteção contra ataques de nações inimigas.

Refletindo sobre o contexto apresentado, é correto concluir que a informática

- (A) resultou da cooperação entre cientistas dos Estados Unidos e de países do bloco soviético.
- (B) foi desenvolvida com finalidades pacíficas para auxiliar a Organização das Nações Unidas.
- (C) trouxe inovações tecnológicas aos setores militares dos EUA no período da Guerra Fria.
- (D) surgiu após a queda da União Soviética com o processo de globalização da economia.
- (E) teve importância militar, tendo sido amplamente utilizada desde a Segunda Guerra Mundial.



O computador ENIAC
(<http://www.escolamaxima.com.br/informatica/3%20-%20Victoria,%20Isabella%20e%20Mariana/2.jpg>)
Acesso em: 06.03.2014.)

Questão 49

Ao analisar um computador para detectar seu defeito, um técnico recentemente formado em eletrônica percebeu que deveria trocar a fonte de alimentação de energia.

Para obter uma fonte de mesmas especificações, anotou os valores 3,3 V, 250 W e 15 A, que se encontravam escritos na peça defeituosa.

Na hora de comprar as peças, soube descrever corretamente as características representadas pelos respectivos números como sendo:

- (A) tensão elétrica, potência elétrica e corrente elétrica.
- (B) tensão elétrica, resistência elétrica e corrente elétrica.
- (C) resistência elétrica, corrente elétrica e potência elétrica.
- (D) corrente elétrica, resistência elétrica e tensão elétrica.
- (E) corrente elétrica, potência elétrica e resistência elétrica.

Questão 50

Considere a charge, supondo que o diálogo ocorra entre dois gerentes de uma empresa.



(Alves, Folha de S. Paulo, 04.08.2013. Original colorido)

Nesse contexto, é correto afirmar que o gerente emprega a ideia de aprender malabarismo em sentido

- (A) próprio, esperando que os colegas da área de finanças tratem com bom humor os clientes.
- (B) próprio, esperando que o pessoal do financeiro tenha criatividade para administrar orçamentos.
- (C) figurado, esperando que os funcionários da empresa aceitem a iminente redução de salário.
- (D) figurado, esperando que a equipe financeira aprenda a se divertir enquanto realiza as tarefas.
- (E) figurado, esperando que o setor financeiro seja versátil na solução dos problemas econômicos.

VESTIBULINHO ETEC - 2º SEM/14
Exame: 08/06/14 (domingo), às 13h30min

FOLHA DE RESPOSTAS INTERMEDIÁRIAS

Nome do(a) candidato(a): _____ Nº de inscrição: _____

Caro candidato,

1. Responda a todas as questões contidas neste caderno e, depois, transcreva as alternativas assinaladas para esta Folha de Respostas Intermediária.
2. Preencha os campos desta Folha de Respostas Intermediária, conforme o modelo a seguir:
 A B C D E
3. Não deixe questões em branco.
4. Marque com cuidado e assinale apenas uma resposta para cada questão.
5. Posteriormente, transcreva todas as alternativas assinaladas nesta Folha de Respostas Intermediária para a Folha de Respostas Definitiva, utilizando **caneta esferográfica de tinta preta ou azul**.

PROVA (50 RESPOSTAS)

RESPOSTAS de 01 a 15	RESPOSTAS de 16 a 30	RESPOSTAS de 31 a 45	RESPOSTAS de 46 a 50
01 <input type="checkbox"/> A <input type="checkbox"/> B <input type="checkbox"/> C <input type="checkbox"/> D <input type="checkbox"/> E	16 <input type="checkbox"/> A <input type="checkbox"/> B <input type="checkbox"/> C <input type="checkbox"/> D <input type="checkbox"/> E	31 <input type="checkbox"/> A <input type="checkbox"/> B <input type="checkbox"/> C <input type="checkbox"/> D <input type="checkbox"/> E	46 <input type="checkbox"/> A <input type="checkbox"/> B <input type="checkbox"/> C <input type="checkbox"/> D <input type="checkbox"/> E
02 <input type="checkbox"/> A <input type="checkbox"/> B <input type="checkbox"/> C <input type="checkbox"/> D <input type="checkbox"/> E	17 <input type="checkbox"/> A <input type="checkbox"/> B <input type="checkbox"/> C <input type="checkbox"/> D <input type="checkbox"/> E	32 <input type="checkbox"/> A <input type="checkbox"/> B <input type="checkbox"/> C <input type="checkbox"/> D <input type="checkbox"/> E	47 <input type="checkbox"/> A <input type="checkbox"/> B <input type="checkbox"/> C <input type="checkbox"/> D <input type="checkbox"/> E
03 <input type="checkbox"/> A <input type="checkbox"/> B <input type="checkbox"/> C <input type="checkbox"/> D <input type="checkbox"/> E	18 <input type="checkbox"/> A <input type="checkbox"/> B <input type="checkbox"/> C <input type="checkbox"/> D <input type="checkbox"/> E	33 <input type="checkbox"/> A <input type="checkbox"/> B <input type="checkbox"/> C <input type="checkbox"/> D <input type="checkbox"/> E	48 <input type="checkbox"/> A <input type="checkbox"/> B <input type="checkbox"/> C <input type="checkbox"/> D <input type="checkbox"/> E
04 <input type="checkbox"/> A <input type="checkbox"/> B <input type="checkbox"/> C <input type="checkbox"/> D <input type="checkbox"/> E	19 <input type="checkbox"/> A <input type="checkbox"/> B <input type="checkbox"/> C <input type="checkbox"/> D <input type="checkbox"/> E	34 <input type="checkbox"/> A <input type="checkbox"/> B <input type="checkbox"/> C <input type="checkbox"/> D <input type="checkbox"/> E	49 <input type="checkbox"/> A <input type="checkbox"/> B <input type="checkbox"/> C <input type="checkbox"/> D <input type="checkbox"/> E
05 <input type="checkbox"/> A <input type="checkbox"/> B <input type="checkbox"/> C <input type="checkbox"/> D <input type="checkbox"/> E	20 <input type="checkbox"/> A <input type="checkbox"/> B <input type="checkbox"/> C <input type="checkbox"/> D <input type="checkbox"/> E	35 <input type="checkbox"/> A <input type="checkbox"/> B <input type="checkbox"/> C <input type="checkbox"/> D <input type="checkbox"/> E	50 <input type="checkbox"/> A <input type="checkbox"/> B <input type="checkbox"/> C <input type="checkbox"/> D <input type="checkbox"/> E
06 <input type="checkbox"/> A <input type="checkbox"/> B <input type="checkbox"/> C <input type="checkbox"/> D <input type="checkbox"/> E	21 <input type="checkbox"/> A <input type="checkbox"/> B <input type="checkbox"/> C <input type="checkbox"/> D <input type="checkbox"/> E	36 <input type="checkbox"/> A <input type="checkbox"/> B <input type="checkbox"/> C <input type="checkbox"/> D <input type="checkbox"/> E	NÃO AMASSE, NÃO DOBRE, NEM RASURE ESTA FOLHA.
07 <input type="checkbox"/> A <input type="checkbox"/> B <input type="checkbox"/> C <input type="checkbox"/> D <input type="checkbox"/> E	22 <input type="checkbox"/> A <input type="checkbox"/> B <input type="checkbox"/> C <input type="checkbox"/> D <input type="checkbox"/> E	37 <input type="checkbox"/> A <input type="checkbox"/> B <input type="checkbox"/> C <input type="checkbox"/> D <input type="checkbox"/> E	
08 <input type="checkbox"/> A <input type="checkbox"/> B <input type="checkbox"/> C <input type="checkbox"/> D <input type="checkbox"/> E	23 <input type="checkbox"/> A <input type="checkbox"/> B <input type="checkbox"/> C <input type="checkbox"/> D <input type="checkbox"/> E	38 <input type="checkbox"/> A <input type="checkbox"/> B <input type="checkbox"/> C <input type="checkbox"/> D <input type="checkbox"/> E	
09 <input type="checkbox"/> A <input type="checkbox"/> B <input type="checkbox"/> C <input type="checkbox"/> D <input type="checkbox"/> E	24 <input type="checkbox"/> A <input type="checkbox"/> B <input type="checkbox"/> C <input type="checkbox"/> D <input type="checkbox"/> E	39 <input type="checkbox"/> A <input type="checkbox"/> B <input type="checkbox"/> C <input type="checkbox"/> D <input type="checkbox"/> E	
10 <input type="checkbox"/> A <input type="checkbox"/> B <input type="checkbox"/> C <input type="checkbox"/> D <input type="checkbox"/> E	25 <input type="checkbox"/> A <input type="checkbox"/> B <input type="checkbox"/> C <input type="checkbox"/> D <input type="checkbox"/> E	40 <input type="checkbox"/> A <input type="checkbox"/> B <input type="checkbox"/> C <input type="checkbox"/> D <input type="checkbox"/> E	
11 <input type="checkbox"/> A <input type="checkbox"/> B <input type="checkbox"/> C <input type="checkbox"/> D <input type="checkbox"/> E	26 <input type="checkbox"/> A <input type="checkbox"/> B <input type="checkbox"/> C <input type="checkbox"/> D <input type="checkbox"/> E	41 <input type="checkbox"/> A <input type="checkbox"/> B <input type="checkbox"/> C <input type="checkbox"/> D <input type="checkbox"/> E	
12 <input type="checkbox"/> A <input type="checkbox"/> B <input type="checkbox"/> C <input type="checkbox"/> D <input type="checkbox"/> E	27 <input type="checkbox"/> A <input type="checkbox"/> B <input type="checkbox"/> C <input type="checkbox"/> D <input type="checkbox"/> E	42 <input type="checkbox"/> A <input type="checkbox"/> B <input type="checkbox"/> C <input type="checkbox"/> D <input type="checkbox"/> E	
13 <input type="checkbox"/> A <input type="checkbox"/> B <input type="checkbox"/> C <input type="checkbox"/> D <input type="checkbox"/> E	28 <input type="checkbox"/> A <input type="checkbox"/> B <input type="checkbox"/> C <input type="checkbox"/> D <input type="checkbox"/> E	43 <input type="checkbox"/> A <input type="checkbox"/> B <input type="checkbox"/> C <input type="checkbox"/> D <input type="checkbox"/> E	
14 <input type="checkbox"/> A <input type="checkbox"/> B <input type="checkbox"/> C <input type="checkbox"/> D <input type="checkbox"/> E	29 <input type="checkbox"/> A <input type="checkbox"/> B <input type="checkbox"/> C <input type="checkbox"/> D <input type="checkbox"/> E	44 <input type="checkbox"/> A <input type="checkbox"/> B <input type="checkbox"/> C <input type="checkbox"/> D <input type="checkbox"/> E	
15 <input type="checkbox"/> A <input type="checkbox"/> B <input type="checkbox"/> C <input type="checkbox"/> D <input type="checkbox"/> E	30 <input type="checkbox"/> A <input type="checkbox"/> B <input type="checkbox"/> C <input type="checkbox"/> D <input type="checkbox"/> E	45 <input type="checkbox"/> A <input type="checkbox"/> B <input type="checkbox"/> C <input type="checkbox"/> D <input type="checkbox"/> E	

Portaria CEETEPS nº 654, de 03 de abril de 2014.**DAS LISTAS DE CLASSIFICAÇÃO GERAL E DE CONVOCAÇÃO PARA MATRÍCULAS PARA INGRESSO E PARA O ACESSO**

Artigo 25 -§ 3º – A divulgação das “listas de convocação”, bem como as matrículas dos candidatos classificados no Processo Seletivo-Vestibulinho, do 2º semestre de 2014, serão realizadas nas seguintes datas, desde que não seja feriado municipal na cidade onde a Etec está sediada. A continuidade será no próximo dia útil após o feriado:

- 1ª lista de convocação e matrícula: 10 e 11/07/2014;
- 2ª lista de convocação e matrícula: 14 e 15/07/2014;
- 3ª lista de convocação e matrícula: 16/07/2014;
- 4ª lista de convocação e matrícula: 17/07/2014;
- 5ª lista de convocação e matrícula: 18/07/2014.

DOS DOCUMENTOS PARA MATRÍCULAS DO INGRESSO

1. Requerimento de matrícula (fornecido pela Etec / Extensão de Etec no dia). Caso o candidato seja menor de 16 (dezesesseis) anos, no momento da matrícula, deverá estar assistido por seu representante legal (pai, mãe, curador ou tutor), o qual assinará o requerimento de matrícula;
2. Documento de identidade, fotocópia e apresentação do original ou autenticado em cartório, expedido pela Secretaria de Segurança Pública (RG), pelas Forças Armadas ou pela Polícia Militar ou cédula de identidade de estrangeiro (RNE), dentro da validade ou carteira nacional de habilitação, dentro da validade com foto (CNH – modelo novo) ou documento expedido por Ordem ou Conselho Profissional (exemplo: OAB, CREA, COREN, CRC e outros).
3. CPF, fotocópia e apresentação do original ou autenticado em cartório;
4. 2 (duas) fotos 3x4 recentes e iguais;
5. Para os candidatos que concluíram ou estão cursando o ensino médio regular – Histórico Escolar com Certificado de Conclusão do Ensino Médio, uma fotocópia simples com apresentação do original OU Declaração de Conclusão do Ensino Médio, assinada por agente escolar da escola de origem, documento original OU Declaração que está matriculado a partir da 2ª série do Ensino Médio, documento original;
7. Para os candidatos que concluíram ou estão estudando o Ensino de Educação de Jovens e Adultos – EJA ou o Exame Nacional para Certificação de Competências de Jovens e Adultos – ENCCEJA – Histórico Escolar, com Certificado de Conclusão do Ensino Médio, uma fotocópia simples com apresentação do original OU Declaração de Conclusão do Ensino Médio, firmada pela direção da escola de origem, contendo a data em que o certificado e o histórico serão emitidos, documento original OU declaração que está matriculado, a partir do 2º semestre da EJA, documento original OU 2 (dois) Certificados de Aprovação em áreas de estudos da EJA, uma fotocópia simples com apresentação do original OU boletim de aprovação do ENCCEJA emitido e enviado pelo MEC, uma fotocópia simples com apresentação do original OU Certificado de Aprovação do ENCCEJA em 2 (duas) áreas de estudos avaliadas, emitido e enviado pelo MEC, uma fotocópia simples com apresentação do original OU documento(s) que comprove(m) a eliminação de no mínimo 4 (quatro) disciplinas, uma fotocópia simples com apresentação do original;
8. Para os candidatos que realizaram o Exame Nacional do Ensino Médio – ENEM – Certificado ou Declaração de Conclusão do Ensino Médio, expedido pelos Institutos Federais ou pela Secretaria de Educação do Estado correspondente.
9. O candidato que utilizar o Sistema de Pontuação Acrescida, pelo item “escolaridade pública”, deverá apresentar Declaração Escolar OU Histórico Escolar contendo o detalhamento das séries cursadas e o(s) nome(s) da(s) escola(s), comprovando, assim, ter cursado integralmente da 5ª a 8ª série ou do 6º ao 9º ano do ensino fundamental em instituições públicas, uma fotocópia simples com apresentação do original.