

Caderno de Prova (Manhã)



04 de junho



das 9h às 12h30min



50 questões

MATEMÁTICA (14 questões)

BIOLOGIA (14 questões)

LÍNGUA ESTRANGEIRA (Inglês ou Espanhol) (08 questões)

LÍNGUA PORTUGUESA E LITERATURA BRASILEIRA (14 questões)

NOME DO(A) CANDIDATO(A) _____

Instruções

Para fazer a prova você usará:

- este caderno de prova;
- um cartão-resposta que contém o seu nome, número de inscrição e espaço para sua assinatura.

Verifique, no caderno de prova, se:

- faltam folhas;
- a sequência das questões está correta;
- há imperfeições gráficas que possam causar dúvidas.

Comunique imediatamente ao fiscal qualquer irregularidade.

Atenção!

- Não é permitido qualquer tipo de consulta durante a realização da prova.
- Para cada questão são apresentadas 5 (cinco) alternativas (a, b, c, d, e). Apenas uma delas constitui a resposta correta em relação ao enunciado da questão.
- A interpretação das questões é parte integrante da prova, não sendo permitidas perguntas aos fiscais.
- Não destaque folhas da prova.
- Você somente poderá entregar sua prova após 60 (sessenta) minutos do início.
- Os três últimos candidatos somente poderão retirar-se da sala simultaneamente.
- Ao se retirar da sala não leve consigo nenhum material de prova, **exceto** o quadro para conferência de gabarito.

Ao terminar a prova, entregue ao fiscal o caderno de prova completo e o cartão-resposta devidamente preenchidos e assinados.

QUADRO PARA CONFERÊNCIA DE GABARITO

SOMENTE ESTA PARTE PODERÁ SER DESTACADA



01	02	03	04	05	06	07	08	09	10	11	12	13	14	15	16	17	18	19	20	21	22	23	24	25
26	27	28	29	30	31	32	33	34	35	36	37	38	39	40	41	42	43	44	45	46	47	48	49	50

Prova de Matemática

Formulário pp. 10 a 12

Questão 01

Os gráficos das funções $f(x) = 1 - x$, $g(x) = 6^x$ e $h(x) = -x^2 + 2x + 5$ estão ilustrados na Figura 1.

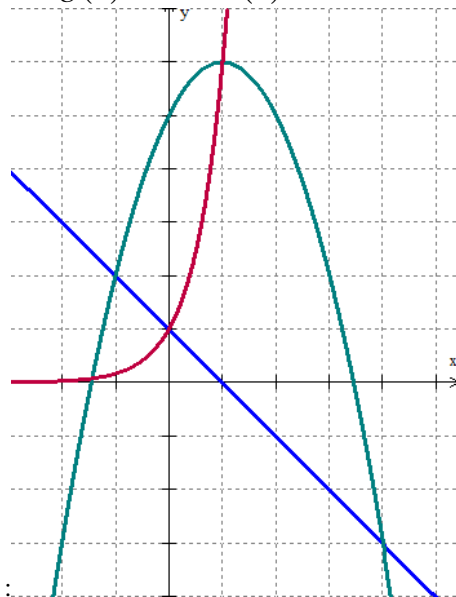


Figura 1: Gráficos das funções

Analise as sentenças abaixo, em relação às informações anteriores.

- I. $f(x) \leq h(x) \leq g(x)$ se, e somente se, $1 \leq x \leq 4$
- II. $f(x) \leq h(x) \leq g(x)$ se, e somente se, $0 \leq x \leq 4$
- III. $h(x) \leq g(x) \leq f(x)$ se, e somente se, $-2 \leq x \leq -1$
- IV. $g(x) \leq f(x) \leq h(x)$ se, e somente se, $-2 \leq x \leq 0$
- V. $g(x) \leq h(x) \leq f(x)$ se, e somente se, $-2 \leq x \leq -1$

Assinale a alternativa que contém o número de sentença(s) verdadeira(s).

- A. () 5
- B. () 2
- C. () 3
- D. () 4
- E. () 1

Questão 02

Ana tem uma impressora 3D que utiliza o polímero PLA (poliácido láctico) para imprimir objetos. Ela comprou 1 quilograma de PLA em formato de fio cilíndrico com diâmetro de 1,75 milímetro, no valor de R\$120,00. Para imprimir um objeto A, o programa de impressão estima gastar 12 metros do material. Sabendo que cada metro de PLA tem 3 gramas, o valor gasto em filamento para imprimir esse objeto é:

- A. () R\$ 36,00
- B. () R\$ 5,25
- C. () R\$ 21,00
- D. () R\$ 4,32
- E. () R\$ 0,36

Questão 03

Uma pirâmide regular de base hexagonal tem o vértice sobre uma semiesfera e a base inscrita na base desta semiesfera. Sabendo que a aresta lateral dessa pirâmide mede 10 cm, então o volume é igual a:

- A. () $125\sqrt{6} \text{ cm}^3$
- B. () $500\sqrt{3} \text{ cm}^3$
- C. () $375\sqrt{6} \text{ cm}^3$
- D. () $\frac{5\sqrt{15}}{2} \text{ cm}^3$
- E. () $250\sqrt{3} \text{ cm}^3$

Questão 04

Uma pesquisa sobre os fatores que influenciam na escolha de um livro para leitura foi realizada em um grupo de 80 pessoas. Elas foram questionadas se na hora de escolher um livro levavam em consideração o gênero de sua preferência, a indicação de amigos ou as listas dos mais vendidos, sendo que poderiam optar por uma, duas ou as três opções.

Ninguém respondeu ser influenciado apenas por listas dos mais vendidos, mas 20 pessoas responderam levar esse fator em consideração. Além disso, 28 responderam considerar apenas o gênero de sua preferência, enquanto 5 disseram que as três opções influenciam suas decisões.

Sabendo, ainda, que o número de pessoas que se baseiam apenas nas indicações dos amigos é igual aos que disseram levar em consideração apenas as indicações dos amigos e o gênero de sua preferência, então pode-se afirmar que a quantidade de pessoas que seguem apenas as indicações de amigos é:

- A. () 13
- B. () 10
- C. () 16
- D. () 32
- E. () 8

Questão 05

Um engenheiro precisa projetar uma rampa de acesso com inclinação constante. A altura da porta de entrada em relação à rua é de 150 cm e o espaço para construção da rampa é de 215 cm. Sendo α o ângulo de inclinação dessa rampa, é **correto** afirmar que:

- A. () $\alpha \in (30^\circ, 45^\circ]$
- B. () $\alpha \in (15^\circ, 30^\circ]$
- C. () $\alpha \in (60^\circ, 75^\circ]$
- D. () $\alpha \in [5^\circ, 15^\circ]$
- E. () $\alpha \in (45^\circ, 60^\circ]$

Questão 06

Seja r uma reta passando por um ponto A e seja P um ponto não pertencente à reta, de tal forma que a distância entre os pontos P e A seja de 4 unidades de comprimento e o ângulo formado entre a reta r e o segmento AP seja de 30 graus, conforme a Figura 2.

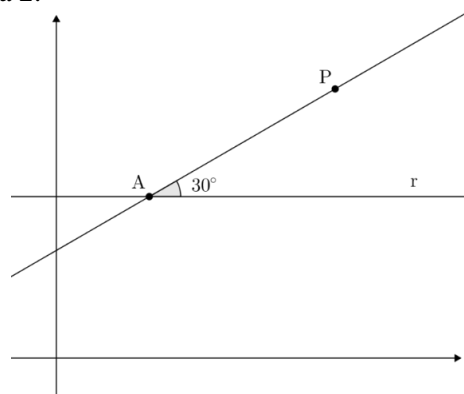


Figura 2: Reta r e pontos

Sabendo-se que a equação da reta r é $y = 3$ e que a reta que passa pelos pontos A e P corta o eixo y no ponto $(0,2)$, então a soma dos quadrados das coordenadas do ponto P é igual a:

- A. () 34
- B. () 12
- C. () 4
- D. () 52
- E. () 45

Questão 07

Uma loja de material para pintura fabrica tintas de cores personalizadas, usando uma máquina que mistura até 3 cores iniciais em proporções que podem ser ajustadas de 20% em 20%. Sabendo que há 4 cores iniciais para se escolher, o número de cores que podem ser oferecidas, incluindo as iniciais puras, é:

- A. () 48
- B. () 52
- C. () 28
- D. () 44
- E. () 76

Questão 08

Considere a função $f(x) = \cos(x) + \sqrt{3}\operatorname{sen}(x)$, e analise as proposições.

- I. $f(x) = 2\operatorname{sen}(x+a)$ para algum $a \in \left[0, \frac{\pi}{2}\right]$
- II. f possui uma raiz no intervalo $\left[0, \frac{\pi}{2}\right]$
- III. f tem período π

Assinale a alternativa **correta**.

- A. () Somente a proposição II é verdadeira.
- B. () Somente as proposições I e II são verdadeiras.
- C. () Somente as proposições II e III são verdadeiras.
- D. () Somente a proposição III é verdadeira.
- E. () Somente a proposição I é verdadeira.

Questão 09

A Matemática tem algumas curiosidades que nos chamam atenção. Uma delas é que um mesmo número pode ser escrito de muitas formas diferentes.

Analisar as proposições.

- I. $\frac{1}{1+\sqrt{2}} + \frac{1}{\sqrt{2}+\sqrt{3}} + \frac{1}{\sqrt{3}+\sqrt{4}} = 1$
- II. $\frac{5}{2}\left(1 - \frac{3}{2} + \frac{9}{4} - \frac{27}{8} + \frac{81}{16} + \dots\right) = 1$
- III. $-2 - \frac{23}{15} - \frac{16}{15} - \frac{3}{5} - \frac{2}{15} + \frac{1}{3} + \dots + \frac{11}{5} = 1$
- IV. $2\cos^2(\theta) - \cos(2\theta) = 1$

Assinale a alternativa **correta**.

- A. () Somente as proposições II e III são verdadeiras.
- B. () Somente a proposição IV é verdadeira.
- C. () Somente as proposições I, III e IV são verdadeiras.
- D. () Somente as proposições III e IV são verdadeiras.
- E. () Todas as proposições são verdadeiras.

Questão 10

No sistema de coordenadas cartesianas um ponto é localizado com base em duas coordenadas, x e y , obtidas, respectivamente, pela distância a dois eixos ordenados.

Um outro sistema de coordenadas bastante utilizado é o polar, em que um ponto é determinado também por meio de duas coordenadas r e θ , sendo r a distância de um ponto a outro, denominado de origem e θ o ângulo formado no sentido anti-horário com o eixo polar, o qual é uma reta passando pela origem. Na Figura 3 tem-se a representação do ponto $P\left(2, \frac{\pi}{3}\right)$ em coordenadas polares.

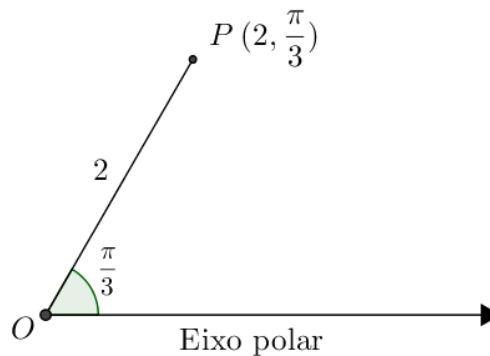


Figura 3: Representação do ponto P em coordenadas polares

O gráfico que melhor representa o conjunto de pontos (r, θ) , em coordenadas polares, sendo $r = \theta$, é uma:

- A. circunferência
- B. reta
- C. espiral
- D. parábola
- E. semicircunferência

Questão 11

A Lei de Zipf, formulada na década de 1940 pelo linguista americano George Kingsley Zipf, diz que em determinadas listas ordenadas, como a população das maiores cidades de um país, ou as palavras mais usadas em um idioma, a frequência de qualquer item é dada pelo inverso da posição do item na lista em relação ao primeiro lugar.

Por exemplo, em um país cujas cidades sigam exatamente a lei de Zipf em relação ao número de habitantes, se a cidade mais populosa tem 120.000 habitantes, a segunda cidade terá 60.000 habitantes, a terceira cidade terá 40.000 habitantes, e assim por diante.

Considerando um pequeno país que tem um total de 10 cidades, cuja 8ª maior cidade tem 5.000 habitantes, a população total desse país será aproximadamente:

- A. 117.157 habitantes.
- B. 40.000 habitantes.
- C. 352.075 habitantes.
- D. 79.921 habitantes.
- E. 68.727 habitantes.

Questão 12

Dada a sequência $\left(\frac{1}{2}, \frac{2}{3}, \frac{3}{4}, \frac{4}{5}, \dots\right)$. E considerando que a sequência segue no mesmo padrão, a soma do numerador e do denominador do menor termo cuja diferença do seu sucessor com ele é menor que $\frac{1}{600}$ é igual a:

- A. () 51
- B. () 47
- C. () 49
- D. () 48
- E. () 50

Questão 13

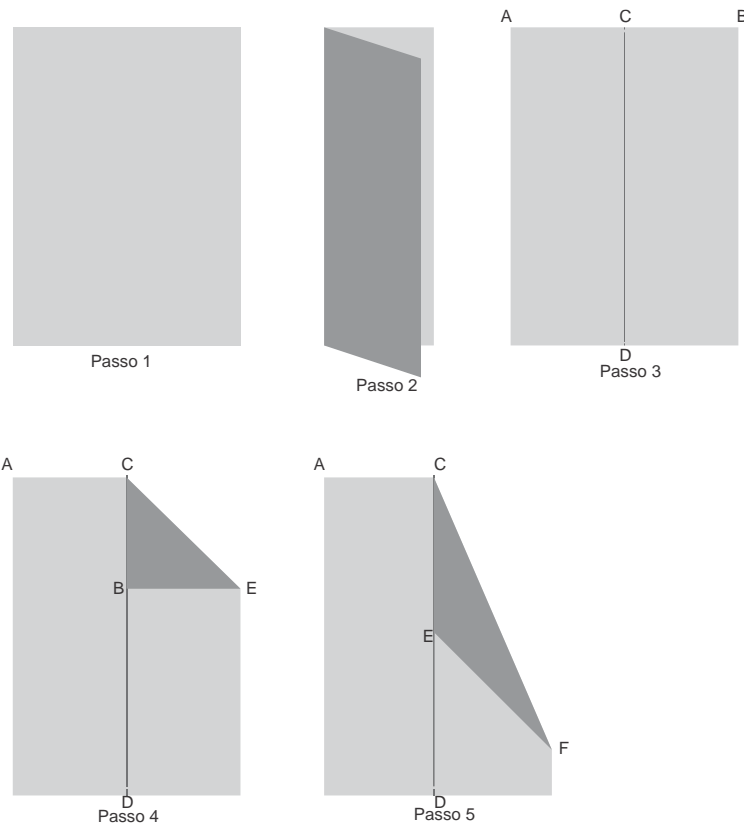
Sejam A e B duas matrizes tais que $A = \begin{pmatrix} \text{sen}(x) & 2 & 3 \\ -1 & -2 & 1 \\ \frac{7}{32} & \text{sen}(x) & -1 \end{pmatrix}$ e $B = \begin{pmatrix} 2 & 4 & \frac{1}{4} \\ 1 & -8 & 1 \\ 3 & 6 & -3 \end{pmatrix}$.

O conjunto solução para que o determinante da matriz $A \cdot B$ seja igual a zero é:

- A. () $\left\{x \in \mathfrak{R} \mid x = \frac{7\pi}{6} + 2k\pi\right\}$, com $k \in \mathbb{Z}$.
- B. () $\left\{x \in \mathfrak{R} \mid x = \frac{\pi}{6} + 2k\pi \text{ ou } x = \frac{5\pi}{6} + 2k\pi\right\}$, com $k \in \mathbb{Z}$.
- C. () $\left\{x \in \mathfrak{R} \mid x = \frac{5\pi}{6} + 2k\pi \text{ ou } x = \frac{7\pi}{6} + 2k\pi\right\}$, com $k \in \mathbb{Z}$.
- D. () $\left\{x \in \mathfrak{R} \mid x = \frac{7\pi}{6} + 2k\pi \text{ ou } x = \frac{11\pi}{6} + 2k\pi\right\}$, com $k \in \mathbb{Z}$.
- E. () $\left\{x \in \mathfrak{R} \mid x = \frac{5\pi}{6} + 2k\pi \text{ ou } x = \frac{11\pi}{6} + 2k\pi\right\}$, com $k \in \mathbb{Z}$.

Questão 14

As instruções da Figura 4 referem-se ao início da construção de um avião de origami (papel dobrado).



- 1 - Dobre a folha exatamente ao meio no sentido mais longo para fazer um vinco e desdobre (Passo 1, 2 e 3).
- 2 - Dobre o canto B para baixo de forma a colocar o segmento CB sobre o segmento CD (Passo 4).
- 3 - Dobre o papel de forma que o segmento CE fique sobre o segmento CD (Passo 5).

Figura 4: Passos para construir um avião

Se a folha de papel inicial tem 25cm x 40cm, o lado maior do triângulo isósceles CEF, formado após a última dobra indicada, é:

A. () $\frac{25\sqrt{4-2\sqrt{2}}}{2}$ cm

B. () 12,5 cm

C. () $\frac{25\sqrt{2}}{2}$ cm

D. () 25 cm

E. () $25\sqrt{\frac{2+\sqrt{2}}{2}}$ cm

Formulário de Matemática

Volume do prisma	$V = S_b h$, onde S_b é a área da base e h é a altura
Volume do cilindro	$V = S_b h$, onde S_b é a área da base e h é a altura
Volume da pirâmide	$V = \frac{S_b h}{3}$, onde S_b é a área da base e h é a altura
Volume do cone	$V = \frac{S_b h}{3}$, onde S_b é a área da base e h é a altura
Volume do tronco	$V = \frac{h}{3}(S_B + \sqrt{S_B S_b} + S_b)$, onde S_B é a área da base maior, S_b é a área da base menor e h é a altura
Volume da esfera	$V = \frac{4\pi r^3}{3}$
Área da superfície esférica	$A = 4\pi r^2$
Área do círculo	$A = \pi r^2$
Área lateral do cilindro reto	$A = 2\pi r h$
Área lateral do cone reto	$A = \pi r g$
Área do trapézio	$A = \frac{(B+b)h}{2}$
Área do setor circular	$A = \frac{\theta r^2}{2}$, com θ em radianos
Área do triângulo	$A = \frac{1}{2} \cdot D $, onde $D = \begin{vmatrix} x_1 & y_1 & 1 \\ x_2 & y_2 & 1 \\ x_3 & y_3 & 1 \end{vmatrix}$
Distância entre dois pontos	$d_{A,B} = \sqrt{(x_2 - x_1)^2 + (y_2 - y_1)^2}$

Distância do ponto à reta	$d_{p,r} = \frac{ ax_0 + by_0 + c }{\sqrt{a^2 + b^2}}$
Coeficiente angular da reta	$m = \frac{y_2 - y_1}{x_2 - x_1}$
Excentricidade	$e = \frac{c}{a}$
Mudança de base logarítmica	$\log_a x = \frac{\log_b x}{\log_b a}$
Termo geral da progressão aritmética	$a_n = a_1 + (n - 1)r$
Termo geral da progressão geométrica	$a_n = a_1 q^{n-1}$
Soma de n termos da progressão aritmética	$S_n = \frac{(a_1 + a_n)n}{2}$
Soma de n termos da progressão geométrica	$S_n = \frac{a_1(q^n - 1)}{q - 1}$, com $q \neq 1$
Soma dos infinitos termos da progressão geométrica	$S = \frac{a_1}{1 - q}$, com $ q < 1$
Termo geral do Binômio de Newton	$T_{p+1} = \binom{n}{p} x^p a^{n-p}$
Estatística	$MA = \frac{\sum_{i=1}^n (x_i)}{n} \quad V = \frac{\sum_{i=1}^n (x_i - MA)^2}{n}$ $DP = \sqrt{V}$
$\cos(x + y) = \cos x \cos y - \text{sen } y \text{sen } x$	$\text{sen}(x + y) = \text{sen } x \cos y + \text{sen } y \cos x$
$\cos(x - y) = \cos x \cos y + \text{sen } y \text{sen } x$	$\text{sen}(x - y) = \text{sen } x \cos y - \text{sen } y \cos x$
Lei dos senos	$\frac{a}{\text{sen}(\hat{A})} = \frac{b}{\text{sen}(\hat{B})} = \frac{c}{\text{sen}(\hat{C})} = 2R$
Lei dos cossenos	$c^2 = a^2 + b^2 - 2ab \cos(\hat{C})$

Análise Combinatória	$P_n = n!$ $C_{n,p} = \frac{n!}{p!(n-p)!}$ $A_{n,p} = \frac{n!}{(n-p)!}$
----------------------	--

	0^0	30^0	45^0	60^0	90^0
Seno	0	$\frac{1}{2}$	$\frac{\sqrt{2}}{2}$	$\frac{\sqrt{3}}{2}$	1
Cosseno	1	$\frac{\sqrt{3}}{2}$	$\frac{\sqrt{2}}{2}$	$\frac{1}{2}$	0
Tangente	0	$\frac{\sqrt{3}}{3}$	1	$\sqrt{3}$	---

Prova de Biologia

Leia as informações abaixo para responder às questões 15 e 16.

A batata é um alimento rico em amido e muito utilizada como principal item da alimentação em muitos países. Foi levada para a Europa pelos espanhóis quando estes invadiram as civilizações andinas. Na Irlanda tornou-se o principal item de alimentação da população, no entanto, entre 1846 e 1850, um fungo atacou as plantações de batata, danificando as folhas e os tubérculos. As plantações foram destruídas e se estabeleceu um período de fome na região. Muitas pessoas chegavam a comer as batatas apodrecidas. E povoados inteiros foram dizimados pela fome e por doenças como tifo e cólera.

Questão 15

Analise as proposições em relação às batatas.

- I. São exemplo de vegetais do grupo das angiospermas.
- II. São vegetais que apresentam flores.
- III. A principal parte da planta, que serve como alimento, é a raiz.
- IV. Seu caule é do tipo lenhoso.

Assinale a alternativa **correta**.

- A. () Somente as afirmativas III e IV são verdadeiras.
- B. () Somente as afirmativas II e III são verdadeiras.
- C. () Somente as afirmativas I e III são verdadeiras.
- D. () Somente as afirmativas I e II são verdadeiras.
- E. () Somente as afirmativas II e IV são verdadeiras.

Questão 16

Analise as proposições com relação aos fungos e às doenças nos seres humanos na Irlanda.

- I. Os fungos são exclusivamente agentes patogênicos, sendo parasitas obrigatórios.
- II. Doenças como o tifo e o cólera, que afetaram os irlandeses, são originadas por fungos patogênicos.
- III. A associação entre os fungos e as raízes nas batatas forma as micorrizas, as quais foram a provável causa da destruição das plantações de batatas.
- IV. Os fungos podem ser unicelulares ou pluricelulares.

Assinale a alternativa **correta**.

- A. () Somente a afirmativa III é verdadeira.
- B. () Somente a afirmativa IV é verdadeira.
- C. () Somente a afirmativa II é verdadeira.
- D. () Somente a afirmativa I é verdadeira.
- E. () Somente as afirmativas II e IV são verdadeiras.

Questão 17

Analise as proposições com relação à osmose, um fenômeno vital para os seres vivos.

- I. Ocorre a passagem de solvente do meio hipotônico para o meio hipertônico.
- II. Ocorre a passagem de água do meio hipotônico para o meio hipertônico.
- III. Ocorre a passagem de soluto do meio hipotônico para o meio hipertônico.
- IV. Ocorre a passagem de soluto do meio hipertônico para o meio hipotônico, por transporte ativo.
- V. Caracteriza-se por ser um transporte ativo.

Assinale a alternativa **correta**.

- A. () Somente as afirmativas II, III e V são verdadeiras.
- B. () Somente as afirmativas III e IV são verdadeiras.
- C. () Somente as afirmativas I e II são verdadeiras.
- D. () Somente a afirmativa I é verdadeira.
- E. () Somente as afirmativas III, IV e V são verdadeiras.

Questão 18

Se um casal tiver cinco filhos, a possibilidade de serem dois do mesmo sexo e três de outro é:

- A. () 50%
- B. () 37,50%
- C. () 62,50%
- D. () 20%
- E. () 10%

Questão 19

O Ciclo Celular, representado na Figura 1, compreende duas etapas: **Interfase** (I) com as fases (G₁/G₀ – S – G₂) e **Divisão Celular** (M).

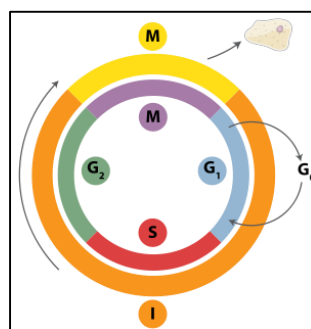


Figura 1

Fonte: <http://wikiciencias.casadasciencias.org/wiki/images/4/4f/Ciclocelular.png>

Assinale a alternativa **correta** em relação à Figura 1.

- A. () Na fase **S** ocorre a duplicação do DNA.
- B. () Na fase **G₁** a célula encontra-se com todo o DNA duplicado.
- C. () A etapa de **interfase** é longa nas células de embriões em desenvolvimento.
- D. () O tempo do Ciclo Celular é igual para todas as células.
- E. () As etapas **G₀** e **G₁** só ocorrem antes das divisões mitóticas.

Questão 20

Uma determinada cadeia polipeptídica apresenta um total de 30 aminoácidos.

Analise as proposições em relação a esta cadeia e assinale (V) para verdadeira e (F) para falsa.

- O número de nucleotídeos no RNA mensageiro que originou este polipeptídeo é 90.
- O número de códons no RNA mensageiro que originou a cadeia polipeptídica é 45.
- O número de RNA transportadores utilizados é 90.
- O gene que originou o polipeptídeo possuía 30 pares de nucleotídeos.

Assinale a alternativa que contém a sequência **correta**, de cima para baixo.

- A. F – V – F – F
- B. V – F – F – F
- C. F – V – F – V
- D. F – F – F – V
- E. V – V – F – F

Questão 21

As mitocôndrias são estruturas citoplasmáticas em formato de bastão com um tamanho de aproximadamente 2 μm .

Analise as proposições em relação à estrutura citoplasmática e assinale (V) para verdadeira e (F) para falsa.

- O número de mitocôndrias é igual para os diferentes tipos celulares.
- No interior delas ocorrem reações com moléculas orgânicas que acabam formando gás carbônico e água.
- São capazes de se autoduplicarem, pois possuem DNA próprio.
- Estão presentes também nos procariontes, como bactérias e algas verdes.
- Têm origem materna nos seres vivos com reprodução sexuada.

Assinale a alternativa que contém a sequência **correta**, de cima para baixo.

- A. V – F – V – F – V
- B. V – V – F – F – V
- C. F – V – V – F – V
- D. F – V – V – F – F
- E. V – V – V – F – F

Questão 22

Um exemplo clássico da Herança Quantitativa é a cor da pele em seres humanos, embora este não seja o único caso deste tipo de herança. Apesar de serem utilizadas letras maiúsculas e minúsculas para identificar os genes e seus alelos, esta maneira de escrever não indica que exista dominância e recessividade entre os alelos, conforme se pode deduzir pela observação dos resultados fenotípicos, mostrados no quadro abaixo.

Genótipos	Fenótipos
AABB	Negro
AaBB ou AABb	Mulato escuro
AaBb ou aaBB ou AAbb	Mulato médio
Aabb ou aaBb	Mulato claro
Aabb	Branco

Analise as proposições com relação à Herança Quantitativa.

- I. O efeito dos alelos e dos genes é aditivo, ou seja, o efeito de um soma-se ao efeito do outro.
- II. Os fatores ambientais podem influenciar no fenótipo, neste tipo de herança.
- III. A distribuição dos fenótipos neste tipo de herança é contínua, ou seja, não existem apenas um, dois ou três tipos de fenótipos, existindo muitos intermediários.
- IV. Este tipo de herança tem ligação com o sexo, pois os genes estão localizados nos cromossomos X e Y.

Assinale a alternativa **correta**.

- A. () Somente as afirmativas II, III e IV são verdadeiras.
- B. () Somente as afirmativas III e IV são verdadeiras.
- C. () Somente a afirmativa I é verdadeira.
- D. () Somente as afirmativas I, II e III são verdadeiras.
- E. () Somente as afirmativas II e IV são verdadeiras.

Questão 23

A possibilidade de um casal com *fenótipo mulato médio* que possui *genótipo AaBb* ter filhos com o mesmo fenótipo deles é:

- A. () 6,25%
- B. () 25%
- C. () 75%
- D. () 50%
- E. () 37,50%

Questão 24

Uma importante classe dentro do grupo dos cordados reúne mais de 9 mil espécies, algumas com menos de 2 g de peso e outras atingindo mais de 100 kg. São algumas de suas características: *homeotermos, coração com quatro cavidades, circulação fechada, respiração pulmonar, sistema digestório com estruturas denominadas de papo e moela e ausência de dentes.*

Assinale a alternativa que indica a classe a que se refere o enunciado.

- A. () mamíferos
- B. () peixes
- C. () aves
- D. () répteis
- E. () anfíbios

Questão 25

Existem estruturas epidérmicas compostas por células clorofiladas que delimitam uma abertura e que são capazes de controlar as trocas gasosas da planta com o ambiente. Estas estruturas nas folhas das plantas de clima seco (xerófitas), em geral, aparecem em maior número, possivelmente como uma adaptação para economizar água.

Assinale a alternativa que indica o nome desta estrutura foliar.

- A. () tricomas
- B. () parênquima clorofiliano
- C. () xilema
- D. () estômatos
- E. () floema

Questão 26



Figura 2

A Figura 2 mostra exemplares (macho e fêmea) de um caranguejo gigante, cujas garras podem ultrapassar 1 m de comprimento. Estes animais pertencem à classe dos crustáceos a qual também possui representantes quase invisíveis que, juntamente com outros organismos (algas e bactérias fotossintetizantes), constituem uma comunidade de seres flutuantes que servem de base alimentar para a maior parte da fauna aquática.

Esta comunidade de seres flutuantes é denominada:

- A. () fitoplâncton.
- B. () nécton.
- C. () benton.
- D. () plâncton.
- E. () pelágicos.

Questão 27

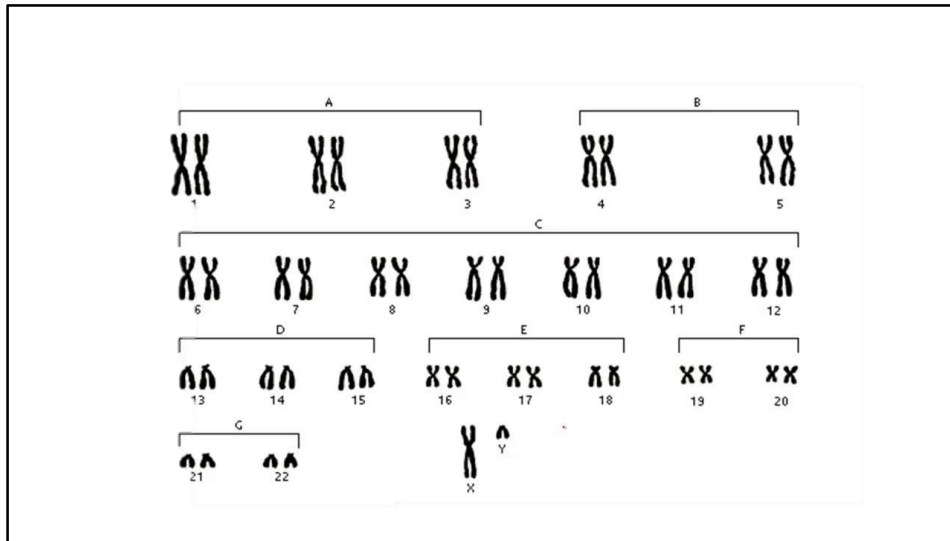


Figura 3

Fonte: <https://www.youtube.com/watch?v=2B9unRdTvXw>

Na Figura 3 é mostrado um cariótipo. Analise as proposições em relação aos cariótipos e assinale (V) para verdadeira e (F) para falsa.

- () Pelo cariótipo apresentado, pode-se deduzir que o número haploide (n) desta espécie é igual a 23.
- () Neste cariótipo são observados 23 pares de homólogos.
- () Constata-se um caso de trissomia com translocação no par de número 22, neste cariótipo.
- () Neste cariótipo o primeiro par de cromossomos homólogos é do tipo metacêntrico.
- () Se este cariótipo fosse um indivíduo que apresentasse Mosaicismo poder-se-ia encontrar cariótipos diferentes.

Assinale a alternativa que contém a sequência **correta**, de cima para baixo.

- A. () V – F – V – F – V
- B. () V – F – F – V – V
- C. () V – V – F – F – V
- D. () F – V – V – V – F
- E. () F – V – V – F – F

Questão 28

No quadro a seguir, as colunas A, B e C indicam, respectivamente, glândulas, hormônios e suas ações.

Coluna A Glândula	Coluna B Hormônio	Coluna C Principais ações
I - Hipófise	A) - FSH	1) Maturação dos órgãos reprodutores.
II - Ovário	B) - LH	2) Desenvolvimento das glândulas mamárias.
III - Testículo	C) - Prolactina	3) Estimula o desenvolvimento do folículo, a secreção de estrógeno e a ovulação.
	D) - Estrógeno	4) Estimula a ovulação.
	E) - Progesterona	5) Estimula a produção de leite após o desenvolvimento das glândulas mamárias.
	F) - Testosterona	6) Desenvolvimento de características sexuais secundárias.

Adaptado de Amabis e Martho, Biologia dos Organismos, vol 2, 2ª ed., Moderna, p. 574

Assinale a alternativa que contempla todas as associações **corretas**.

- A. () I – C – 4; II – B – 1; III – B – 6.
 B. () I – A – 3; II – E – 2; III – F – 6.
 C. () I – B – 4; II – C – 6; III – A – 4.
 D. () I – F – 6; II – C – 4; III – F – 6.
 E. () I – D – 4; II – B – 3; III – D – 6.

LÍNGUA ESTRANGEIRA

Prova de Inglês

TEXT 1

Fruit Juice, in Moderation, Not Tied to Obesity in Children

.....experts believe that drinking fruit juice may lead to obesity in children, but a new review has found that juice in moderation does not cause excess weight gain in children under 18.

Researchers pooled data..... eight prospective observational studies of the association between regular 100 percent fruit juice consumption and weight gain. The analysis, published in *Pediatrics*, includes 34,470 boys and girls under 18.

The studies used something called the B.M.I. z score,statistically adjusts body mass index according to age. Changes in these scores of 0.25 to 0.50 are generally considered to put the child at risk for obesity.

After controlling for total energy intake, birth weight, ethnicity and other factors, a 6- to 8-ounce daily serving of 100 percent fruit juice was associated with a 0.087 unit average increase in B.M.I. z score in children 1 to 6 — equivalent to about 0.3 pounds. In those 7 to 18, there was no link all between drinking fruit juice and weight gain.

The lead author, Dr. Brandon J. Auerbach, an acting instructor in medicine at the University of Washington, said that based the current evidence, “consuming one daily serving of fruit juice is not associated with weight gain in children. So fruit juice in moderation, not more than a serving a day, is safe.”

By NICHOLAS BAKALAR. Available at: www.nytimes.com/section/health. (accessed on March 27th, 2017)

Answer the questions from 29 to 31, according to Text 1.

Question 29

Mark the **correct** alternative.

- A. () The researchers say that the obesity in children under 18 is at stake when consuming fruit juice.
- B. () The text says that obesity is tied up to the consumption of fruit juices in teens.
- C. () Having a daily portion of fruit juice gives body mass, weight gain and lead people to obesity.
- D. () The study shows that the intake of a serving of fruit juice doesn't put on weight in people under 18.
- E. () The text is about a research done by the University of Washington linking fat children to their consumption of fruit.

Question 30

Mark the alternative which contains the **correct** sequence of words that best completes the blank spaces.

- A. () Some, from, which, at, on.
- B. () Any, in, that, with, for.
- C. () None, at, whose, of, at.
- D. () Many, from, whom, to, on.
- E. () Few, at, which, of, at.

Question 31

Mark the question which can be answered by the Text 1.

- A. () How many experts have participated on the studies?
- B. () What 's the percentage of kids over 18?
- C. () Where has the information about the subject come from?
- D. () How long has the study taken?
- E. () How heavy can a teenager get when drinking fruit juice on a daily basis?

TEXT 2



Dilbert Classics by Scott Adams. Available at: <http://www.gocomics.com/dilbert-classics> (accessed on March 27th, 2017)

Answer the questions from 32 to 34, according to Text 2.

Question 32

Mark the **correct** alternative.

- A. () The employee got a direct order, fulfilled it, got upset and didn't wanna talk about it.
- B. () The boss got pissed and fired him because he lost some of his office objects.
- C. () The worker lost all his desk tools, tried to explain to his boss and at last got fired.
- D. () The cartoon shows an abusive relationship between an employee and his boss towards his personal issues.
- E. () The cartoon shows a lousy man giving orders to his employer and being kicked off after it.

Question 33

The expressions: “Reach in and get them both” and “Try it again” represent:

- A. Simple present
- B. Simple past
- C. Present perfect
- D. Subjunctive
- E. Imperative

Question 34

Mark the alternative which best represents his feelings at the very end.

- A. Flabbergasted
- B. Excited
- C. Embarrassed
- D. Touched
- E. Pissed off

TEXT 3

Before the wall: life along the U.S. - Mexico border

President's Trump executive order to begin the construction of a wall between the United States and Mexico has left many wondering what it will mean for them and the future.

For nearly 700 miles along the American border with Mexico, a wall already exists.

It passes through the silt deserts of Sonora, where cacti grow like organ pipes. Farther east, heavy steel X-frames cut through the flat miles of sun-bleached grass like battlefield markers. In Texas, the red-tinged beams that make up parts of the border fence are cold, hard and rough to the touch. In Tijuana, two fences – one old, the other more recent – plunge all the way into the ocean, where waves corrode the stanchioned metal.

The border spans 1,900 miles across four states – California, New Mexico, Arizona and Texas. Where a fence already stands, the surrounding dirt and grass tell the stories of those who try to cross it, those who patrol it and those who live next to it.

There are old cell phones between the beams. Wind-torn plastic bags with toothpaste and toothbrushes inside. Discarded clothing. Scattered sunflower seeds, spit out by Border Patrol agents sitting in their vehicles as they watch, and watch, and watch.

About 40 miles past Ciudad Juárez, the wall of metal mesh abruptly ends, like a half-finished thought. The remaining border is marked by the Rio Grande. But hundreds of miles in rural Texas, including Big Bend National Park, are unfenced and lack any man-made barriers or walls whatsoever.

by Azam Ahmed, Manny Fernandez and Paulina Villegas. Available at: www.nytimes.com. (accessed on March 27th, 2017)

Answer the questions 35 and 36, according to Text 3.

Question 35

The underlined words refer consecutively to:

- A. () cacti, equality, patrol, vehicles
- B. () deserts, similarity, fence, agents
- C. () pipes, difference, grass, seeds
- D. () Sonora, equality, patrol, agents
- E. () deserts, alike, wall, vehicles

Question 36

The Text talks about

- A. () A wall which is gonna be built on the border of Mexico but U.S.
- B. () The existence of a detailed outer boundary between U.S and Mexico.
- C. () The description of a separation among 4 states of U.S and Mexico City.
- D. () The length of an incomplete wall which is a planned promise of a currently elected U.S president.
- E. () The wreckage of an unfinished wall, which is creating a rough situation among Mexican citizens.

Prova de Espanhol

TEXTO 1



Disponibile en: www.ateneoidiomas.com.br/osmelhoresquadrinhosemespanhol. Acceso en marzo 2017.

Cuestión 29

Marque la traducción **correcta** al portugués de “LA NIÑERA” escrito en el segundo cuadro de la viñeta.

- A. () a babá
- B. () a criançada
- C. () a menina
- D. () a irmã
- E. () a adolescente

Cuestión 30

De acuerdo con la viñeta, se puede afirmar que la mujer en el tercer cuadro está:

- A. () ayudando a salir a Calvin de un problema.
- B. () deseando que Calvin se meta en un lío.
- C. () segura de dónde se encuentra Calvin.
- D. () amenazando a Calvin que podría tener un problema.
- E. () queriendo meter a Calvin en un enredo.

Cuestión 31

La frase “¡HAS VUELTO VIVO!” dicha por el tigre en el cuarto cuadro de la viñeta, podría ser sustituida, sin alteración de significado, por:

- A. () ¡VUELVES VIVO!
- B. () ¡VOLVÍAS VIVO!
- C. () ¡HAS VUELTADO VIVO!
- D. () ¡HABRÁS VUELTO VIVO!
- E. () ¡VOLVISTE VIVO!

Cuestión 32

De acuerdo con el habla del niño en el cuarto cuadro de la viñeta, marque (V) para verdadero y (F) para falso, en las palabras que podrían sustituir, respectivamente, sin alteración de significado, a: “POR SUPUESTO” y “AÚN”

- OBVIO, TODAVÍA
- MIENTRAS, SIN EMBARGO
- CLARO, TODAVÍA
- AUNQUE, INCLUSO
- MIENTRAS, OJALÁ

Ahora señale la alternativa que contiene la secuencia **correcta**, de arriba hacia abajo.

- A. V – F – V – V – F
- B. F – V – F – F – V
- C. V – F – V – F – F
- D. F – V – F – V – V
- E. F – F – F – V – F

Cuestión 33

Con base en el contenido de la viñeta, marque (V) para verdadero y (F) para falso en las siguientes proposiciones.

- La mujer siente que su sueldo no es suficiente para el tipo de función que desempeña.
- El niño está compungido con la situación.
- El niño convence al tigre de que la mujer nunca lo encontrará.
- El niño se siente muy listo con lo que hizo.
- La mujer está dichosa con el juego.

Ahora señale la alternativa que contiene la secuencia **correcta**, de arriba hacia abajo.

- A. F – V – F – V – V
- B. V – V – F – V – F
- C. V – V – V – F – F
- D. V – F – F – V – F
- E. F – F – V – F – V

TEXTO 2



Disponible en: www.ateneoidiomas.com.br/osmelhoresquadrinhosemspanhol. Acceso en marzo 2017.

Cuestión 34

Marque la traducción **correcta** al portugués de “COLGANDO DE UN HILO” escrito en el primer cuadro de la viñeta.

- A. () pulando da boca
- B. () soltando da gengiva
- C. () preso em um fio
- D. () caindo da boca
- E. () pendurado por um fio

Cuestión 35

Marque la opción que puede sustituir a la palabra “CELOSOS”, escrita en el cuarto cuadro de la viñeta, sin alteración de significado.

- A. () ANSIOSOS
- B. () HORRORIZADOS
- C. () ENVIDIOSOS
- D. () DESILUSIONADOS
- E. () REPUGNADOS

Cuestión 36

Analice las proposiciones y marque (V) para verdadero y (F) para falso, de acuerdo con lo entendido en la viñeta.

- () El niño está entusiasmadísimo con su diente flojo.
- () El niño interpreta que sus padres están fastidiados con su diente flojo.
- () Los padres están con envidia del diente flojo de su hijo.
- () El niño entiende equivocadamente la reacción de sus padres.
- () El niño piensa que sus padres tienen asco de su diente flojo.

Ahora señale la alternativa que contiene la secuencia **correcta**, de arriba hacia abajo.

- A. () V – F – F – V – F
- B. () V – V – V – F – F
- C. () F – V – F – V – F
- D. () F – F – V – F – V
- E. () V – F – F – V – V

Prova de Língua Portuguesa e Literatura Brasileira

TEXTO 1

- 1 E ardia, o corte, ardia a esperança, e Renê não pensou em pedir ajuda, e o Seca, saco, saca, secô
continuou por alguns instantes, até surgir, uma imagem, ou melhor, uma lembrança de uma tarde de
domingo em que ele apanhara. Fora humilhado (também) por um estranho, num daqueles domingos em
que as pessoas são geralmente felizes, antes de começar o Fantástico, ao menos. É aquela humilhação
5 ardia como o corte. Naquela época, havia vinte anos ou mais, ele se revoltou, apenas isso, e não entendeu.
Aliás, Renê não era muito bom em entendimentos: tem gente assim, você sabe, seus pais sabem, seus
avós sabem e até alguns cachorros sabem. Foi o mastigar do tempo que o fez digerir aquele tapa de mão
aberta e o chute, naquele domingo. Ambas as coisas doeram muito mais no moral do que no corpo, e
geralmente é assim. Não que ele se lembrasse daquele fim de tarde constantemente, mas era uma imagem
10 viva, e ao menos uma vez por ano aquilo assaltava sua mente.

SCHROEDER, Carlos Henrique. *As fantasias eletivas*. 4.ed. Rio de Janeiro: Record, 2016.p.18.

Questão 37

Analise as proposições em relação ao Texto 1.

- I. No período “E ardia, o corte, ardia a esperança” (linha 1) o verbo está repetido. Na primeira oração o verbo foi empregado no sentido denotativo e na segunda oração no sentido conotativo, resultando na figura de linguagem prosopopeia.
- II. No sintagma “É aquela humilhação ardia como o corte” (linhas 4 e 5) a palavra destacada dá ideia comparativa e pode ser substituída por *tal qual*, sem que ocorra transgressão à gramática normativa e ao sentido no texto.
- III. Da leitura do período “Fora humilhado (também)” (linha 3), infere-se que a palavra *também* reforça não apenas a dor física como também a moral.
- IV. A leitura da estrutura verbal “num daqueles domingos em que as pessoas são geralmente felizes, antes de começar o Fantástico, ao menos” (linhas 3 e 4) traz para o leitor que no programa Fantástico há apenas notícias trágicas, deprimentes, desagradáveis.
- V. Nas orações “Foi o mastigar do tempo” (linha 7) e “mas era uma imagem viva” (linhas 9 e 10) as expressões destacadas equivalem a *o passar e não esquecida*, sequencialmente.

Assinale a alternativa **correta**.

- A. () Somente as afirmativas I, II, III e V são verdadeiras.
- B. () Somente as afirmativas I, IV e V são verdadeiras.
- C. () Somente as afirmativas II, III, IV e V são verdadeiras.
- D. () Somente as afirmativas I, II e IV são verdadeiras.
- E. () Todas as afirmativas são verdadeiras.

Questão 38

Analise as proposições em relação à obra *As fantasias eletivas*, Carlos Henrique Schroeder, e ao Texto 1.

- I. A obra é narrada em terceira pessoa; tem-se um narrador onisciente, um tempo sem sequência linear, ou seja, predominando o psicológico, e um ambiente com flashes serrano e bucólico que remete ao Arcadismo.
- II. Quanto à parte gráfica, a obra apresenta contos que não completam a página, reforçando o projeto gráfico em estilo Polaróide, reiterando as fotos de Copi.
- III. A narrativa apresenta um desfecho caricato, Renê, que se mostrava preconceituoso em relação à sexualidade de Copi, acaba se apaixonando por ela, e juntos voltam para a Argentina.
- IV. Na oração “Foi o mastigar do tempo” (linha 7), quanto à formação de palavras, na expressão destacada ocorre derivação imprópria, o mesmo ocorre com a palavra Seca em “e o Seca, saco, saca, secô continuou por alguns instantes” (linhas 1 e 2).
- V. Na oração “Naquela época, havia vinte anos ou mais” (linha 5) o verbo haver é impessoal, logo, seguindo o padrão culto da língua escrita, o verbo deve permanecer na terceira pessoa do singular.

Assinale a alternativa **correta**.

- A. () Somente as afirmativas I, IV e V são verdadeiras.
- B. () Somente as afirmativas II, III, IV e V são verdadeiras.
- C. () Somente as afirmativas I, II e IV são verdadeiras.
- D. () Somente as afirmativas II, IV e V são verdadeiras.
- E. () Todas as afirmativas são verdadeiras.

Questão 39

Analise as proposições em relação à obra *As fantasias eletivas*, Carlos Henrique Schroeder, e assinale (V) para verdadeira e (F) para falsa.

- () A obra apresenta quatro partes, a primeira, *S de sangue*, contém os contos de A a S; a segunda, *A solidão das coisas*, retrata os contos a partir das fotografias de Copi; a terceira, *Poesia completa de Copi*, traz os poemas e a quarta, a que leva o mesmo título do romance, dá continuidade à sequência dos contos T a Z. Esta quebra caracteriza também a fragmentação na narrativa.
- () A segunda parte da obra, *A solidão das coisas*, é pontuada pela intertextualidade, pois o autor intercala fotos e textos como se fossem de sua personagem Copi, uma vez que ela buscava a solidão das coisas, dos objetos, com a intenção de justificar o abandono que as pessoas sentiam, e personificava até mesmo um banal objeto para descrevê-lo solitário.
- () Da leitura da obra, infere-se que a história de Copi, vista e desvelada por Renê, mostra que a solidão nem sempre é ruim, triste; há momentos em que ela representa o tempo de lucidez que o homem precisa para o seu próprio resgate e crescimento.
- () Em relação à segunda parte da obra, Schroeder, ao inserir os textos como se fossem redigidos por Copi, atribui a ela a atividade criadora, depreendendo-se, então, uma terceira personagem – a solidão.
- () As produções literárias do final do século XX e da primeira metade do século XXI, que caracterizam a Literatura Contemporânea, são marcadas por uma multiplicidade de tendências. Na obra de Schroeder destacam-se duas marcantes características desta estética: Técnicas inovadoras (recursos gráficos, montagens de foto, etc.) e formas reduzidas (minicontos).

Assinale a alternativa **correta**.

- A. () V – F – V – V – F
- B. () F – F – V – V – V
- C. () V – V – V – V – V
- D. () F – V – F – V – F
- E. () V – F – F – V – F

TEXTO 2

CAPÍTULO XXXIII
A SOLIDÃO TAMBÉM CANSA

1 Mas tudo cansa, até a solidão. Aires entrou a sentir uma ponta de aborrecimento; bocejava, cochilava, tinha sede de gente viva, estranha, qualquer que fosse, alegre ou triste. Metia-se por bairros excêntricos, trepava aos morros, ia às igrejas velhas, às ruas novas, à Copacabana e à Tijuca. O mar ali, aqui o mato e a vista acordavam nele uma infinidade de ecos, que pareciam as
5 próprias vozes antigas. Tudo isso escrevia, às noites, para se fortalecer no propósito da vida solitária. Mas não há propósito contra a necessidade.

A gente estranha tinha a vantagem de lhe tirar a solidão, sem lhe dar a conversação. As visitas de rigor que ele fazia eram poucas, breves e apenas faladas. E tudo isso foram os primeiros passos. A pouco e pouco sentiu o sabor dos costumes velhos, a nostalgia das salas, a saudade do
10 riso, e não tardou que o aposentado da diplomacia fosse reintegrado no emprego da recreação. A solidão, tanto no texto bíblico, como na tradução do padre, era arcaica. Aires trocou-lhe uma palavra e o sentido: " Alonguei-me fugindo, e morei entre a gente".

Assim se foi o programa da vida nova. Não é que ele já a não entendesse nem amasse, ou que a não praticasse ainda alguma vez, a espaços, como se faz uso de um remédio que obriga a
15 ficar na cama ou na alcova; mas sarava depressa e tornava ao ar livre. Queria ver a outra gente, ouvi-la, cheirá-la, gostá-la, apalpá-la, aplicar todos os sentidos a um mundo que podia matar o tempo, o imortal tempo.

MACHADO DE ASSIS, Joaquim Maria. *Esau e Jacó*. São Paulo, Ática, 1975. Série Bom livro. p.52.

Questão 40

Assinale a alternativa **correta** em relação à obra *Esau e Jacó*, Machado de Assis, e ao Texto 2.

- A. () No período “Não é que ele já a não entendesse nem amasse, ou que a não praticasse ainda alguma vez” (linhas 13 e 14) quanto à colocação pronominal há, aparentemente, dois casos de próclise, mas na linguagem culta o primeiro *a* é apenas uma partícula expletiva.
- B. () A estrutura gramatical “A solidão, tanto no texto bíblico, como na tradução do padre, era arcaica” (linhas 10 e 11) refere-se à temporalidade da existência da palavra grifada, pois remete aos tempos bíblicos.
- C. () No período “Não é que ele já a não entendesse nem amasse, ou que a não praticasse ainda alguma vez” (linhas 13 e 14) as palavras destacadas remetem ao mesmo referente, no entanto desempenham funções morfossintáticas diferentes.
- D. () Da leitura da obra, infere-se que a não conciliação dos gêmeos, Pedro, que defendia o regime monárquico, e Paulo, que era simpatizante do regime republicano, representaria a impossibilidade de se ter um regime político ideal, trazendo à tona o característico pessimismo/ceticismo machadiano.
- E. () No sintagma “A pouco e pouco sentiu o sabor dos costumes velhos, a nostalgia das salas, a saudade do riso” (linhas 9 e 10) as expressões destacadas remetem ao saudosismo do Conselheiro em relação à época da diplomacia, e fazem alusão ao Simbolismo por remeterem à sinestesia.

Questão 41

Com base na leitura da obra *Esau e Jacó*, Machado de Assis, e no Texto 2 analise as proposições.

- I. É o Conselheiro Aires o personagem esclarecedor, pois à medida que o romance se desenvolve é ele quem vai decifrando, explicando e operando “os comos”, “os porquês” e “os quês” dos acontecimentos.
- II. A leitura da obra leva o leitor a inferir que o momento histórico tão divergente, no Brasil, pode ser representado pelos gêmeos, Pedro o monarquista-conservador e Paulo o liberal-republicano.
- III. A obra pontua várias características do Romantismo, como detalhismo descritivo, valorização da cor local, nacionalismo pós-independência, dever patriótico, introspecção psicológica.
- IV. Na estrutura “Aires trocou-lhe uma palavra e o sentido” (linhas 11 e 12), quanto à morfossintaxe, as palavras destacadas são substantivo próprio/sujeito, pronome oblíquo/objeto indireto e substantivo/objeto direto, sequencialmente.
- V. A leitura da obra leva o leitor a inferir que a semelhança entre os gêmeos está relacionada a não percepção da diferença entre Monarquia e República pelo brasileiro à época, e aí reside a crítica machadiana, característica tão peculiar deste autor.

Assinale a alternativa **correta**.

- A. () Somente as proposições I, IV e V são verdadeiras.
- B. () Somente as proposições II, III e V são verdadeiras.
- C. () Somente as proposições I, II, III e IV são verdadeiras.
- D. () Somente as proposições I, II, IV e V são verdadeiras.
- E. () Todas as proposições são verdadeiras.

Questão 42

Com base na leitura da obra *Esau e Jacó*, Machado de Assis, e de outra obra literária relacionada como leitura obrigatória para o Vestibular - *As fantasias eletivas*, Carlos Henrique Schroeder, analise as proposições e assinale (V) para verdadeira e (F) para falsa.

- () Em *Esau e Jacó* a linguagem usada sustenta-se em uma linguagem teatral, enquanto em *As fantasias eletivas*, Carlos Henrique Schroeder, o autor busca legitimar sua obra por meio de uma linguagem fotográfica, fazendo se valer dos textos de Copi – A solidão das coisas.
- () A narrativa de Machado, reforçada pelo discurso direto, está fundamentada na posição ideológica do Conselheiro que, de forma irônica, desvela-se possuidor e refletidor da verdade. Enquanto a narrativa de Copi, embora predomine o discurso direto, está fundamentada na posição preconceituosa e machista de Renê.
- () Em ambas as obras a escrita/literatura é uma forma evasiva para aplacar a solidão das personagens e ao mesmo tempo completá-las, características comuns a Aires, Machado de Assis, e à Copi, Carlos Henrique Schroeder.
- () Na leitura da obra *Esau e Jacó*, Machado de Assis, percebem-se inúmeras referências, alusões, citações, nas quais se cruzam várias linguagens, diversas vozes, diferentes discursos – ou seja intertextualidade, que é também perceptível em *As fantasias eletivas*, Carlos Henrique Schroeder.
- () Nas obras de Machado de Assis e de Carlos Henrique Schroeder, ambas as personagens, Flora e Copi, têm fim trágico – suicidam-se; a primeira por ter dois amores e não saber a quem escolher, e a segunda por ter um amor não correspondido.

Assinale a alternativa **correta**, de cima para baixo.

- A. () F – F – V – V – F
- B. () F – V – V – F – V
- C. () F – F – F – V – F
- D. () F – V – V – V – V
- E. () F – F – F – F – V

TEXTO 3

- 1 Acordei maldormida, por conta do frio, mas sem dor no corpo, a rodoviária já se enchendo de gente, juntei meus teréns e fui tomar café na bodeguinha da minha conterrânea, que àquela hora, bem cedo, já havia reassumido seu posto. Vai lá no Campo da Tuca, vai!, que Deus vai ajudar, você acha notícia do rapaz. Me liga, que eu vou perguntar ao meu filho se já encontrou alguma vez esse Cícero. E dê notícia,
- 5 se achar! Eu dava notícia, sim, achasse ou não.
- Saí da rodoviária com Cícero redivivo e um problema: a roupa lavada ainda por acabar de secar, não dava pra enfiar assim na mochila, junto com os livros e o resto, nem pra sair pelo mundo carregando aquilo feito um estandarte e dava pena jogar no lixo. Fazia sol.
- 10 Voltei pra pracinha do bispo, sentei-me por lá, estendi a roupa molhada, as franjas da ponta da toalha por cima do fundilho da calcinha, pra disfarçar, o par de meias ao lado, e meti a cara num livro, fingindo não perceber quem passava e ria do meu quarador. Eu já devia parecer uma inegável moradora de rua. E não era, Barbie? Ainda não tinha me dado conta, mas já era, sim, tanto que lá pro meio da manhã ouvi um rangido próximo, senti movimento, alguém sentando bem junto de mim, um quase gemido: Ai, que cansa essa vida, né? Tu é nova por aqui, veio de onde? Tão acostumada a essa pergunta, respondi Da
- 15 Paraíba antes mesmo de levantar os olhos do livro e dar com a figura que se achegava um pouco mais. A mulher era bem mais velha que eu, à primeira vista parecia gorda, de tanta roupa vestida, uma por cima da outra, mas bastava reparar melhor no rosto, nos pulsos e mãos descarnados, nas canelas finas aparecendo por baixo das muitas saias pra ver o engano. Era uma ruína, pobrezinha, pensei, até encará-la e perceber o brilho vivo, curioso e esperto dos olhos azuis, inacreditavelmente limpos e vivos, o azul,
- 20 azul, o branco, perfeitamente branco.

REZENDE, Maria Valéria. *Quarenta dias*. 1ª. ed. Rio de Janeiro: Objetiva, 2014. pp. 194 e 195.

Questão 43

Analise as proposições em relação à obra *Quarenta dias*, Maria Valéria Rezende, e ao Texto 3.

- I. No excerto, Alice, a personagem-narradora, deixa transparecer que já adquiriu hábitos próprios de moradores de rua tais como: lavar a própria roupa em lugares públicos, secar as roupas em praças, dormir em rodoviárias.
- II. No segmento “A mulher era bem mais velha que eu” (linha 16) o termo destacado refere-se à personagem Lola que, no final da narrativa, incentiva Alice a sair das ruas e a voltar para a casa.
- III. Na estrutura “Tu é nova por aqui, veio de onde” (linha 14) ao mesmo tempo em que se tem o registro do “falar gaúcho”, evidencia-se desvio gramatical em relação à concordância verbal.
- IV. Em “fui tomar café na bodeguinha da minha conterrânea” (linha 2) e “feito um estandarte” (linha 8) os vocábulos destacados podem ser substituídos por *compatricia* e *insulto*, respectivamente, e, ainda assim, mantêm-se o sentido e a coerência do texto.
- V. Infere-se da leitura do período “Saí da rodoviária com Cícero redivivo” (linha 6) que Cícero, de tempos em tempos, era restituído à vida, e usado como desculpa para que Alice continuasse sua peregrinação pelas ruas de Porto Alegre.

Assinale a alternativa **correta**.

- A. () Somente as afirmativas II, III e V são verdadeiras.
- B. () Somente as afirmativas I, II e III são verdadeiras.
- C. () Somente as afirmativas I, II, III e V são verdadeiras.
- D. () Somente as afirmativas II, IV e V são verdadeiras.
- E. () Todas as afirmativas são verdadeiras.

Questão 44

Analise as proposições em relação à obra *Quarenta dias*, Maria Valéria Rezende, ao Texto 3 e assinale (V) para verdadeira e (F) para falsa.

- () Da leitura da obra, infere-se que Alice abandona o grande sonho de ser avó, uma vez que a filha dela e o genro separam-se e vão estudar no exterior.
- () Em “mas já era, sim, tanto que lá” (linha 12) a expressão destacada é, na morfologia, conjunção subordinada consecutiva e pode ser substituída por *de sorte que*, e, ainda assim, mantém-se o sentido do texto.
- () O vocábulo “brasileirinha” apresenta sufixo que indica grau diminutivo, no entanto, a leitura da obra leva o leitor a inferir que o termo sugere sentido pejorativo.
- () A palavra “lá” (linhas 9 e 12) tem a função sintática de adjunto adverbial de lugar e, em ambos os casos, tem como referente a *pracinha do bispo*.
- () Em “o azul, azul, o branco, perfeitamente branco” (linhas 19 e 20) as palavras destacadas são, na morfologia, sequencialmente, substantivo, adjetivo, substantivo, adjetivo.

Assinale a alternativa **correta**, de cima para baixo.

- A. () F – F – V – F – V
- B. () F – V – V – F – V
- C. () V – V – V – V – V
- D. () V – V – F – F – F
- E. () F – V – V – F – F

Questão 45

Assinale a alternativa **incorreta** em relação à obra *Quarenta dias*, Maria Valéria Rezende, e ao Texto 3.

- A. () Por ser uma obra contemporânea, a narrativa apresenta temas do mundo moderno como a solidão, moradores de rua, diferenças culturais, violência, pobreza.
- B. () A obra apresenta o desfecho esperado pelo leitor: a peregrinação de Alice encerra-se quando ela encontra Cícero Araújo e a própria identidade.
- C. () Da leitura da obra, infere-se que Alice, justamente por ficar invisível aos olhos da sociedade durante os 40 dias de peregrinação, sente-se livre e busca também, nesse período, conhecer o seu eu interior.
- D. () Os dois pontos em “com Cícero redivivo e um problema: a roupa” (linha 6) introduzem uma explicação do termo que os antecede.
- E. () Em “Fazia sol” (linha 8) o verbo destacado é impessoal, logo tem-se uma oração sem sujeito.

TEXTO 4

A PARTE BOA ERA LU.
TENTOU ESCOLA.
DOIS DIAS.
NO TERCEIRO,
SE JOGOU NO CHÃO.
NEM ARRASTADO.
JÁ NÃO FALAVA,
DESCONFIARAM:
ELE ESTAVA COM
ALGUM PROBLEMA.
SÓ PODIA SER A MÃE.
FUGIU DALI.
ISSO DÁ PROBLEMA,
MÃE FUGIR.
TODO MUNDO ACHA.
PROBLEMA CERTO.
CLARO QUE É.
MAS TINHA MAIS.
LU PODIA NÃO FALAR,
MAS COMPUTAVA.
E A MÃE LEVOU O NOTE.
ESTÁ CERTO.
RUIM, MÃE IR.
MAS LU POUCO A VIA.
ERA CHEGADA
A UMA BALADA.
ALI, NO MEIO DO NADA.
QUEM CUIDAVA DELE
ERA O PAI.
SEMPRE FOI.
SEM A MÃE, FOI RUIM.
SEM O NOTE, FOI PIOR.
DAÍ QUEREREM
UMA BABÁ.
PRESENÇA FEMININA.
PODIA AJUDAR.
E CHAMARAM CARLA.

VIGNA, Elvira. *Vitória Valentina*. 1ª. ed. Rio de Janeiro: Lamparina, 2016.

Questão 46

Analise as proposições em relação à obra *Vitória Valentina*, Elvira Vigna, e ao Texto 4.

- I. Pela leitura do excerto infere-se que é unânime pensar que a presença da mãe é fundamental para o desenvolvimento e o equilíbrio da criança, assim Carla foi chamada para minimizar a ausência da figura materna.
- II. Da leitura do texto, infere-se que Lu não era apenas mimado, mas também tímido e reservado, pois usava o note para fazer seus registros.
- III. Em: “MAS LU POUCO A VIA” se o pronome destacado for substituído por *LHE*, ocorre transgressão quanto à regência do verbo *VER*.
- IV. Infere-se da leitura da obra que a personagem Carla simboliza a liberdade porque, ao invés de casar com Stan (um homem rico), prefere ficar sozinha, livre e cuidar da própria vida.
- V. Em: “TODO MUNDO ACHA” ao se acrescentar o vocábulo *O* antes da palavra *MUNDO*, ocorre mudança de significado na expressão.

Assinale a alternativa **correta**.

- A. () Somente as afirmativas I, III e V são verdadeiras.
- B. () Somente as afirmativas II, III, IV e V são verdadeiras.
- C. () Somente as afirmativas I, III e IV são verdadeiras.
- D. () Somente as afirmativas II e IV são verdadeiras.
- E. () Todas as afirmativas são verdadeiras.

Questão 47

Assinale a alternativa **correta** em relação à obra *Vitória Valentina*, Elvira Vigna, e ao Texto 4.

- A. () Da leitura da obra, infere-se que as imagens e os desenhos nela encontrados representam a sociedade perfeita, simbolizam o desejo da autora em relação ao mundo ideal.
- B. () O vocábulo “NOTE”, assim como *cine*, *zoo*, *pneu*, quanto à formação de palavras, sofreu o processo de derivação regressiva.
- C. () O desfecho da narrativa deixa claro para o leitor que Nando e Carla, mais uma vez, terminam juntos como sempre ocorrerá em várias etapas da vida deles.
- D. () Em “SEM A MÃE, FOI RUIM” a palavra destacada é, quanto à prosódia, oxítone.
- E. () Em: “MAS TINHA MAIS” as palavras destacadas, na morfologia, pertencem à mesma classe gramatical: conjunção coordenada.

Questão 48

Analise as proposições em relação à obra *Vitoria Valentina*, Elvira Vigna.

- I. A obra de Elvira, além de apresentar uma linguagem gráfica, que se enquadra como contemporânea, também pontua a denúncia social o que caracteriza o romance social, bastante desenvolvido na segunda fase da estética Moderna.
- II. A leitura da obra leva o leitor a inferir um afastamento da escrita clássica, convencional, aproximando-se mais da oralidade, primando pela língua popular e até mesmo pelo uso de gírias.
- III. Da leitura do romance gráfico de Elvira infere-se, entre outras, três marcantes características do Modernismo: rejeição das normas estéticas consagradas, proposta de inovações linguísticas, incorporação do cotidiano.
- IV. A leitura da obra leva o leitor a inferir que a liberdade da autora, quanto à pontuação das frases no decorrer do romance, bem como a sobreposição de frases caracterizam a polifonia.
- V. A obra é pontuada por expressões coloquiais que constituem infrações à gramática normativa, em relação à ortografia, o que fere um dos objetivos da nova proposta da corrente modernista, este coloquialismo reflete o rompimento da linguagem literária tradicional.

Assinale a alternativa **correta**.

- A. () Somente as afirmativas I, II, III e IV são verdadeiras.
- B. () Somente as afirmativas I, II e IV são verdadeiras.
- C. () Somente as afirmativas II, III e V são verdadeiras.
- D. () Somente as afirmativas I, III e IV são verdadeiras.
- E. () Todas as afirmativas são verdadeiras.

TEXTO 5

- 1 Quando o ônibus apontou lá na esquina, Maria abaixou o corpo, pegando a sacola que estava no chão entre as suas pernas. O ônibus não estava cheio, havia lugares. Ela poderia descansar um pouco, cochilar até a hora da descida. Ao entrar, um homem levantou lá de trás, do último banco, fazendo um sinal para o trocador. Passou em silêncio, pagando a passagem dele e de Maria. Ela reconheceu o homem. Quanto
- 5 tempo, que saudades! Como era difícil continuar a vida sem ele. Maria sentou-se na frente. O homem sentou-se a seu lado. Ela se lembrou do passado. Do homem deitado com ela. Da vida dos dois no barraco. Dos primeiros enjoos. Da barriga enorme que todos diziam gêmeos, e da alegria dele. Que bom! Nasceu! Era um menino! E haveria de se tornar um homem. Maria viu, sem olhar, que era o pai de seu filho. Ele continuava o mesmo. Bonito, grande, o olhar assustado não se fixando em nada e em ninguém.
- 10 Sentiu uma mágoa imensa. Por que não podia ser de uma outra forma? Por que não podiam ser felizes? E o menino, Maria? Como vai o menino? cochichou o homem. Sabe que sinto falta de vocês? Tenho um buraco no peito, tamanha a saudade! Tou sozinho! Não arrumei, não quis mais ninguém. Você já teve outros... outros filhos? A mulher baixou os olhos como que pedindo perdão. É. Ela teve mais dois filhos, mas não tinha ninguém também.

EVARISTO, Conceição. *Olhos d'água*. 1ª.ed. Rio de Janeiro: Pallas: Fundação Biblioteca Nacional, 2015. p. 40.

Questão 49

Analise as proposições a seguir tendo como base o conto *Maria*, Conceição Evaristo, o Texto 5 e assinale (V) para verdadeira e (F) para falsa.

- () Maria, personagem principal do conto, segue o destino de tantas outras “marias” existentes na sociedade brasileira: mulheres negras abandonadas que trabalham para sustentar, sozinhas, os próprios filhos.
- () Da leitura do conto, infere-se intolerância com os que pertencem à condição social e econômica mais frágil e percebe-se, também, preconceito racial.
- () Em: “pagando a passagem dele e de Maria” (linha 4), o emprego da palavra destacada substitui o pronome possessivo *sua*, evitando que a oração se torne ambígua.
- () Da leitura do segmento “A mulher baixou os olhos como que pedindo perdão” (linha 13), infere-se o arrependimento de Maria por ter deixado os filhos sozinhos em casa.
- () A leitura do período “Por que não podia ser de uma outra forma” (linha 10) leva o leitor a inferir que Maria não gostava da vida que atualmente levava e que sentia saudades do passado, quando acreditava que era feliz.

Assinale a alternativa **correta**, de cima para baixo.

- A. () V- V- V- V- V
- B. () F- V- V- F- F
- C. () V- V- V- F- V
- D. () F- F- F- V- V
- E. () V- F- V- F- V

Questão 50

Assinale a alternativa **incorreta** tendo como base o Texto 5.

- A. () Do segmento “Ela poderia descansar um pouco, cochilar até a hora da descida” (linhas 2 e 3), infere-se que Maria havia trabalhado em demasia, que o percurso do trabalho até sua casa era longo e que ela poderia, então, recuperar as forças.
- B. () No segmento “Quando o ônibus apontou lá na esquina, Maria abaixou o corpo” (linha 1) há duas orações, sendo que a primeira estabelece, em relação à segunda, uma circunstância de tempo.
- C. () No período “Quanto tempo, que saudades” (linhas 4 e 5) Maria exterioriza seus sentimentos e tem-se, então, a linguagem exercendo a função emotiva.
- D. () No período “o olhar assustado não se fixando em nada” (linha 9) em relação ao emprego do pronome oblíquo ocorre a próclise, porém pode-se usar a ênclise, sem que ocorra transgressão à norma gramatical.
- E. () Em “Ela se lembrou do passado” (linha 6) o verbo destacado está empregado como verbo pronominal e, quanto à transitividade, classifica-se como transitivo indireto.

FOLHA DE RASCUNHO

A large rectangular area with a dotted border, intended for sketching or writing.

Este Rascunho NÃO será corrigido!

