

PONTIFÍCIA UNIVERSIDADE CATÓLICA DO PARANÁ

PROCESSO SELETIVO – EDITAL N.º 01/2017

**PROVA
01
BRANCA**

PROVA OBJETIVA




**PROVA
01
BRANCA**

VESTIBULAR DE INVERNO 2017

28 DE MAIO DE 2017

LEIA ATENTAMENTE AS INFORMAÇÕES E INSTRUÇÕES ABAIXO:

- Esta **PROVA** contém 1 Redação e 60 questões numeradas de 01 a 60, divididas por disciplinas e dispostas da seguinte maneira:
 - LÍNGUA PORTUGUESA:** Questões de 01 a 09;
 - LITERATURA BRASILEIRA:** Questões de 10 a 12;
 - BIOLOGIA:** Questões de 13 a 18;
 - QUÍMICA:** Questões de 19 a 24;
 - MATEMÁTICA:** Questões de 25 a 33;
 - FÍSICA:** Questões de 34 a 39;
 - HISTÓRIA:** Questões de 40 a 45;
 - GEOGRAFIA:** Questões de 46 a 51;
 - FILOSOFIA:** Questões de 52 a 54;
 - LÍNGUA ESTRANGEIRA:** Questões de 55 a 60.
- Confira se sua **PROVA** contém a quantidade de questões corretas e se estão na ordem mencionada na instrução anterior. Caso negativo, comunique imediatamente ao fiscal de sala para a substituição da prova.
- Verifique, no **CARTÃO-RESPOSTA**, se os seus dados estão registrados corretamente. Ao encontrar alguma divergência, informe imediatamente ao fiscal de sala.
- Após a conferência, assine seu nome e assinale a opção correspondente à cor desta capa nos espaços próprios do **CARTÃO-RESPOSTA**, sob a pena de **DECLASSIFICAÇÃO** do candidato pelo não cumprimento destes.
- Para as marcações do **CARTÃO-RESPOSTA**, utilize apenas caneta esferográfica, escrita normal, tinta azul ou preta.
- Para cada uma das questões objetivas, são apresentadas 05 opções identificadas com as letras **A, B, C, D e E**. Apenas uma responde corretamente à questão.
- Para o preenchimento do **CARTÃO-RESPOSTA**, observe:
 - Para cada questão, preencher apenas uma resposta.
 - Preencha totalmente o espaço compreendido no retângulo correspondente à opção escolhida para resposta. A marcação em mais de uma opção anula a questão, mesmo que uma das respostas esteja correta.

i.  Preenchimento correto;
 ii.  Preenchimento incorreto;
 iii.  Preenchimento incorreto;
- O tempo disponível para esta prova é de 05 (cinco) horas, com início às 14h30 e término às 19h30.
- Você poderá deixar o local de prova somente depois das 15h30 e poderá levar sua **PROVA** após às 16h30.
- Você poderá ser eliminado da **PROVA**, a qualquer tempo, no caso de:
 - Ausentar-se da sala sem o acompanhamento do fiscal;
 - Ausentar-se do local de provas antes de decorrida 01 (uma) hora do início da **PROVA**;
 - Ausentar-se da sala de provas levando **CARTÃO-RESPOSTA** da Prova Objetiva e/ou Redação;
 - Ser surpreendido durante a realização da **PROVA** em comunicação com outras pessoas ou utilizando-se de livro ou qualquer material não permitido;
 - Fizer uso de qualquer tipo de aparelho eletrônico ou de comunicação (telefone celular, relógios, *tablete smartphone*, receptor, gravador ou outros equipamentos similares), bem como protetores auriculares;
 - Perturbar de qualquer modo a ordem dos trabalhos, incorrendo em comportamento indevido;
 - Não cumprir com o disposto no edital do Exame.



RESPOSTAS

1.	7.	13.	19.	25.	31.	37.	43.	49.	55.
2.	8.	14.	20.	26.	32.	38.	44.	50.	56.
3.	9.	15.	21.	27.	33.	39.	45.	51.	57.
4.	10.	16.	22.	28.	34.	40.	46.	52.	58.
5.	11.	17.	23.	29.	35.	41.	47.	53.	59.
6.	12.	18.	24.	30.	36.	42.	48.	54.	60.

EM BRANCO

LÍNGUA PORTUGUESA

1. Leia as informações a seguir.

Quando, em 4 de outubro de 1957, em plena Guerra Fria, o mundo foi surpreendido pelo lançamento do satélite artificial Sputnik, os norte-americanos entraram em choque. Uma verdadeira comoção nacional se instalou, com o sentimento de que os Estados Unidos estavam cientificamente, tecnologicamente e militarmente atrasados em relação à União Soviética. Foi o suficiente para educadores, cientistas e matemáticos alargarem e acelerarem as reformas educacionais que vinham elaborando, com amplo apoio da sociedade e do governo federal.

Disponível em: <http://www.cienciahoje.org.br/noticia/v/ler/id/4917/n/a_reforma_do_ensino_de_ciencias>. Acesso em: 17/2/17. (Excerto).

Com base na leitura do texto, é possível identificar como uma consequência do lançamento do satélite espacial Sputnik, pela União Soviética:

- A) a transformação do currículo educacional soviético;
- B) a aceleração das mudanças na educação norte-americana;
- C) o medo generalizado de uma nova guerra global;
- D) a união entre as duas potências (EUA e União Soviética);
- E) o aumento do patrimônio da União Soviética.

2. Leia atentamente o texto a seguir.

Monitores de saúde

Um aparelho do tamanho de um celular que monitora sinais vitais, como a quantidade de oxigênio no sangue, e agrega aplicativos que mudam a função de acordo com a necessidade – um deles permite, por exemplo, fazer testes cardíacos em recém-nascidos – está revolucionando a tecnologia médica no Brasil e no mundo. A invenção é resultado do trabalho da empresa Hi Technologies, de Curitiba, que neste ano foi a maior vencedora do Prêmio Empreendedor de Sucesso 2016, promovido pela revista Pequenas Empresas & Grandes Negócios.

Fonte: Revista Época, n.º 967, 26/12/16, p. 16.

Os sinais de pontuação são importantes recursos que contribuem para a construção de um texto. A respeito da pontuação escolhida para o texto anterior, é **CORRETO** o que se afirma em:

- A) A vírgula empregada no primeiro período do texto, antes da conjunção “e”, é facultativa.
- B) A primeira vírgula empregada no texto pode ser substituída pelo sinal de dois-pontos.
- C) A supressão das vírgulas que isolam a expressão “de Curitiba” não acarretaria prejuízo de sentido.
- D) A ocorrência de travessões poderia ser substituída, sem prejuízo de sentido, por parênteses.
- E) O ponto final antes de “A invenção” pode ser substituído por uma vírgula sem prejuízo de sentido.

3. Leia o texto a seguir.

O que são doenças psicossomáticas?

São doenças causadas ou agravadas pela instabilidade emocional. Diferentemente da somatização, que é diagnosticada por médicos quando os sintomas de uma doença se manifestam, mas não são observados efeitos físicos no corpo, as psicossomáticas têm efeitos verificáveis no organismo.

Um estudo da Organização Mundial da Saúde realizado em 15 cidades descobriu que 20% dos pacientes apresentavam pelo menos seis sintomas cujas origens não eram clinicamente explicadas. Reconhecido em diferentes graus pela medicina, psicologia e metapsicologia (ramo de estudo sem embasamento científico), esse tipo de condição costuma ser tratado com terapia. Mas, por amor a Hipócrates, nunca suponha que sua doença é psicossomática: consulte um médico antes de ir atrás de um metapsicólogo!

Disponível em: <<http://mundoestranho.abril.com.br/saude/o-que-sao-doencas-psicossomaticas/>>. Acesso em: 21/02/2017, às 17:23.

O sinal de dois-pontos utilizado no último período do texto tem a função de:

- A) Introduzir uma instrução sobre o que deve ser feito no caso descrito.
- B) Ressaltar uma ressalva à suposição de que uma doença é psicossomática.
- C) Salientar os perigos oriundos do autodiagnóstico em psicologia.
- D) Estabelecer uma orientação sobre o que fazer em casos de psicossomatismo.
- E) Reiterar a importância de que o tratamento seja feito por um metapsicólogo.

4. O texto a seguir é referência para a próxima questão.

Chia, uma semente poderosa

Assim como o grão de bico, a lentilha e a ervilha, a chia é uma fonte de proteínas e fibras. Por isso, os minúsculos grãos desta semente estimulam a saciedade e impulsionam o funcionamento adequado do intestino. Em estudo da Universidade do Vale do Itajaí, em Santa Catarina, cobaias alimentadas com a semente ou sua farinha apresentaram um acréscimo de 150% na quantidade de fezes eliminadas do corpo e os pesquisadores acreditam que os mesmos efeitos possam acontecer em seres humanos. Outro atrativo da chia é a propriedade anti-inflamatória, por ter as gorduras ômega-6 e ômega-3 em sua composição. Registros históricos informam que a chia fez parte da dieta dos povos pré-colombianos.

Revista Hospital Marcelino Chamapagnat. Ed. 12, nov/16, p. 5.

A análise dos elementos constitutivos do texto e a identificação do gênero ao qual pertence permitem ao leitor inferir que o objetivo do autor é

- A) apresentar a opinião dos pesquisadores da Universidade do Vale do Itajaí sobre o consumo da chia;
- B) comparar a chia ao grão de bico, à lentilha e à ervilha, a fim de ressaltar suas propriedades alimentares;
- C) revelar as vantagens de consumir chia embasando-se entre outras razões nos dados de uma pesquisa;
- D) mostrar que assim como os povos pré-colombianos faziam, é salutar usar chia como anti-inflamatório;
- E) convencer o leitor de que o consumo de grãos deve ser feito com parcimônia devido aos efeitos gerados.

5. Leia e analise o texto a seguir.

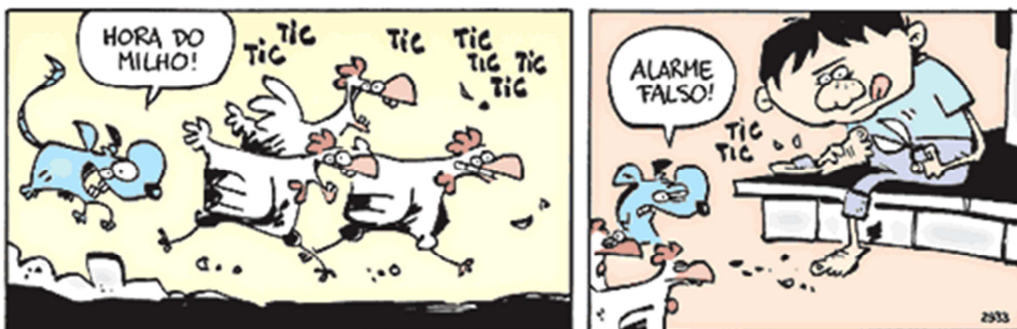
Muito se tem polemizado sobre a pronúncia da palavra *cateter*. *Ca-té-ter* ou *ca-te-tér*? E, no caso da forma paroxítona, como seria o plural? *Catéteres* ou *cateteres*? A palavra *cateter* já existia em grego, com acento na última sílaba - *kathetér* - e com o significado de *algo que se introduz*. O fato de o acento tônico recair na última sílaba, em grego, tem servido de argumento aos que defendem a forma oxítona em português. Do grego a palavra passou para o latim, com recuo da sílaba tônica. "No que toca aos vocábulos de procedência grega, discutem muitas vezes os mais doutos. Nasce a divergência, em muitos casos, de ser tomada como padrão ora a acentuação grega, ora a latina", diz o filólogo Machado Filho. *Catéter* é um exemplo típico dessa dificuldade. Havendo disputa entre os doutos, manda o bom senso acolher a interpretação que mais se aproxima do uso e da tradição. O que é preciso é abandonar o farisaísmo de pronunciar uma palavra de um modo e escrever de outro, simplesmente por respeito ao que está no dicionário, esse bicho-papão de todos nós.

Disponível em: <<http://www.jmrezende.com.br/cateter.htm>>. Acesso em: 08/02/2017.

No último período do texto, o autor deixa claro o seu ponto de vista sobre a discussão levantada. De acordo com esse trecho, o falante que escreve

- A) *cateter* deve ler a palavra como paroxítona;
- B) *cateter* deve ler a palavra como oxítona;
- C) *catéter* deve ler a palavra como proparoxítona;
- D) *catéter* deve ler a palavra como oxítona;
- E) *cateter* deve ler a palavra como proparoxítona.

6. Observe atentamente a tira abaixo:



Disponível em: <<http://www2.uol.com.br/niquel/seletas.shtml>>. Acesso em: 15/02/17.

Uma das formas de se gerar humor em textos de linguagem verbal e não verbal como as tiras é criar quebras de expectativa. Pode-se inferir que a falsa expectativa é gerada na tira, no primeiro quadro, pelo emprego de:

- A) Neologismo.
- B) Sinestesia.
- C) Catacrese.
- D) Eufemismo.
- E) Onomatopeia.

7. Leia atentamente o texto a seguir.

Dois testes, em pequena escala, de uma nova forma de vacina contra o vírus da zika, realizados com camundongos e macacos, tiveram resultados muito animadores, protegendo quase todos os animais da invasão do vírus. Se o organismo humano reagir à abordagem de forma parecida, a produção de uma vacina eficaz poderá se mostrar uma meta relativamente simples de cumprir.

Os responsáveis pelo teste – uma equipe de cientistas dos EUA, do Canadá e da Alemanha liderada por Drew Weissman, da Universidade da Pensilvânia – acabam de publicar seus achados na revista científica britânica "Nature". Para "ensinar" o organismo das cobaias a se defender do zika, eles injetaram nos bichos dois trechos do material genético do vírus.

Diferentemente de animais, plantas e bactérias, o zika e vários outros vírus usam o RNA, e não o DNA, para armazenar suas informações genéticas. Do ponto de vista do *design* de uma vacina, isso pode ser uma vantagem. Ocorre que o RNA, por si só, não é capaz de invadir o genoma das células humanas e pode ser "digerido" com mais facilidade pelos sistemas de limpeza celular, o que minimiza o risco de efeitos colaterais da vacinação.

Disponível em: <<http://www1.folha.uol.com.br/equilibrioesaude/2017/02/1855230-teste-de-vacina-contr-zika-tem-sucesso-em-camundongos-e-macacos.shtml>>. Acesso em: 18/02/17.

A respeito dos testes de vacina contra o vírus da zika, referidos no texto anterior, está **CORRETO** o que se afirma em:

- A) O fato de o zika vírus armazenar suas informações genéticas no RNA pode ser responsável pela menor incidência de efeitos colaterais da vacinação em humanos.
- B) A infecção de cobaias por material genético do zika vírus comprovou as suspeitas dos cientistas a respeito da importância do DNA para animais, plantas e bactérias.
- C) Animais, plantas e bactérias tornam-se mais vulneráveis a infecções por vírus como o zika devido ao fato de se valerem do RNA para armazenar informações genéticas.
- D) O sistema de limpeza celular sofre maior bloqueio quando o vírus a ser atacado por uma vacina concentra suas informações genéticas no RNA.
- E) A aplicação de material genético do zika vírus em humanos apresentou resultados animadores, já que os efeitos colaterais foram minimizados.

8. Analise o texto abaixo:

Tarefas domésticas previnem doenças cardiovasculares

E aqui vai um baita incentivo para quem costuma fazer corpo mole na hora de colocar a casa em ordem: uma pesquisa publicada na *Revista Espanhola de Cardiologia* aponta que os benefícios da faxina vão além da organização do ambiente. Após analisar 2 698 pessoas na faixa etária de 25 a 79 anos, cientistas da Universidade de Granada, na Espanha, constataram que lavar a roupa, varrer o chão e até cozinhar contribuem para uma melhor saúde do coração. De acordo com o estudo, os afazeres – mais comuns entre as mulheres – foram decisivos para que os corações da ala feminina fossem considerados mais saudáveis do que os dos homens analisados. Elas dedicavam até dez vezes mais energia à arrumação do lar em comparação a eles. Um desequilíbrio que, pelo bem do sexo masculino e do convívio familiar, precisa ser remediado. Afinal, outro achado é que, para marmanjos obesos, dividir esse fardo com a mulherada representaria passos largos para longe do diabetes e do infarto. A conclusão reforça o resultado de diversos outros artigos que associam as horas sentadas ao aumento do número de panes no coração ao redor do mundo. Interromper esse período, mesmo que para fazer algo de intensidade leve, ajuda a combater o índice de mortalidade cardiovascular e a incidência de distúrbios que desregulam o metabolismo.

Disponível em: <<http://saude.abril.com.br/fitness/tarefas-domesticas-previnem-doencas-cardiovasculares/>>. Acesso em: 08/02/2017.

Sobre as relações de coesão desempenhadas pelas expressões destacadas no texto, assinale a alternativa **CORRETA**.

- A) O pronome demonstrativo “os” retoma o termo “afazeres”, que aparece no início de seu período.
- B) O pronome relativo “que” retoma o termo “A conclusão”, do início do período em que aparece, evitando sua repetição.
- C) O pronome “esse” retoma um fato já apresentado no texto, motivo por que a forma “este” também poderia ter sido usada corretamente.
- D) A expressão “mesmo que” expressa ideia concessiva no período em que aparece e poderia ser substituída corretamente por “ainda que”.**
- E) A expressão “De acordo com” poderia ser substituída por “Em que pese”, sem alteração de sentido ou incorreção gramatical.

9. Leia o texto a seguir.

Os smartphones possuem cada vez mais funcionalidades, e existem cientistas estudando a melhor forma de os transformar em médicos portáteis. Aproveitando funcionalidades como acelerômetro, câmara e microfone, em breve poderemos detectar doenças como anemia e osteoporose ou analisar a função pulmonar no conforto de casa.

O Shwetak Patel, da Universidade de Washington, está trabalhando numa aplicação que permite detectar os níveis de glóbulos vermelhos do sangue colocando um dedo sobre a câmara e flash, que, ao penetrar na pele, é capaz de realizar a contagem e detectar, por exemplo, indícios de anemia. O professor acredita que os telefones também poderão ser usados para detectar osteoporose e os microfones poderão ajudar a analisar a função pulmonar e revelar se um ataque de asma se encontra iminente.

Disponível em: <<https://www.maistecnologia.com/smartphones-podem-ser-os-medicos-do-futuro/>>. Acesso em: 23/02/2017, às 16:56.

As orações reduzidas são importantes recursos coesivos que expandem as possibilidades de sequenciamento sintática. Sobre algumas delas do texto anterior, assinale a opção **CORRETA**.

- A) A oração “detectar os níveis de glóbulos vermelhos do sangue”, reduzida de infinitivo, indica ideia final e poderia ser desenvolvida com a inserção da locução conjuntiva “a fim de que”.
- B) A oração “colocando um dedo sobre a câmara e flash”, reduzida de gerúndio, indica ideia condicional e poderia ser desenvolvida com a inserção da conjunção “embora”.
- C) A oração “ao penetrar na pele”, reduzida de infinitivo, indica ideia temporal e poderia ser desenvolvida com a inserção da conjunção “quando”.**
- D) A oração “para detectar osteoporose”, reduzida de infinitivo, indica ideia causal e poderia ser desenvolvida com a inserção da locução conjuntiva “uma vez que”.
- E) A oração “Aproveitando funcionalidades como acelerômetro, câmara e microfone”, reduzida de gerúndio, indica ideia proporcional e poderia ser desenvolvida com a conjunção “enquanto”.

LITERATURA BRASILEIRA

10. No conto O ovo e a galinha, de Clarice Lispector, uma das características da 3ª fase do Modernismo está presente no fragmento: “As galinhas prejudiciais ao ovo são aquelas que são um “eu” sem trégua. Nelas o “eu” é tão constante que elas já não podem mais pronunciar a palavra “ovo”. Mas, quem sabe, era disso mesmo que o ovo precisava. Pois se elas não estivessem tão distraídas, se prestassem atenção à grande vida que se faz dentro delas, atrapalhariam o ovo. Comecei a falar da galinha e há muito já não estou falando mais da galinha. Mas ainda estou falando do ovo”.

Fonte: (LISPECTOR, Clarice. O ovo e a galinha, de Felicidade Clandestina. Rio de Janeiro, Rocco, 1998.)

Essa característica é:

- A) A realidade objetiva que situa o ovo e a galinha num mesmo plano.
- B) O fluxo de consciência já que por meio dele se cruzam vários planos narrativos.**
- C) A autoanálise feita pela autora por meio da galinha que é mais importante que o ovo.
- D) A ficção científica representada pelas galinhas que são figuras distraídas.
- E) A linearidade dos eventos que termina com a extinção da galinha.

11. No seguinte fragmento do Conto Jaburu Malandro, de Mário de Andrade: “Belazarte me contou: Pois é... tem vidas assim, tão bem preparadinhas, sem surpresa... São ver gaveta arranjada, com que facilidade você tira a cueca até no escuro, mesmo que ela esteja no fundo! Mas vem um estabonado, revira tudo, que-dê cueca? – Maria, você não viu a minha cueca listrada de azul? – Está aí mesmo, seu dotoire! – Não está! Já procurei, não está... E é um custo a gente encontrar a cueca. Você se lembra do João? Ara, se lembra! o padeiro que gostava da Rosa, aquela uma que casou com o mulato...(...)”.

Fonte: (ANDRADE, Mário de. Jaburu Malandro. Rio de Janeiro, Nova Fronteira, 2013.)

No que se refere ao narrador é:

- A) Um narrador testemunha.
B) Um narrador personagem.
C) Um narrador protagonista.
D) Um narrador onisciente.
E) Um narrador observador.
12. O pagador de promessas, de Dias Gomes, escrita em 1959, representa um marco na dramaturgia brasileira. Sobre a obra, atesta-se que:
- A) Apresenta a figura de um homem isolado e desprotegido que consegue sensibilizar a autoridade religiosa e ter sua proteção para cumprir a promessa.
B) Descreve o sincretismo religioso do povo brasileiro e a maneira como a Igreja apoia a expressão deste sincretismo.
C) Reflete a intolerância do padre que não permite a entrada na igreja de Zé do Burro, que decide então retornar ao seu povoado para pagar a promessa para lansã.
D) Descreve a maneira como um homem simples pode vencer o preconceito e alcançar seus objetivos, tornando-se um líder em sua comunidade.
E) Pode ser interpretada como uma forma de protesto contra a intolerância.

BIOLOGIA

13. Observe o cartoon.



Publicado <<http://www1.folha.uol.com.br/ilustrada/cartum/cartunsdiaarios/?cmpid=menupe#25/2/2017>> acesso em 25/02/2017.

Sobre o cartoon, analise as afirmativas a seguir.

- I. Estão representados três reinos, entre citados e desenhados.
II. O termo colônia usado pelo autor está corretamente empregado para bactérias e fungos.
III. Apenas um dos grupos citados é procarionte.
IV. Apenas um dos grupos citados é decompositor.
V. Existem exemplares comestíveis e exemplares prejudiciais à saúde entre fungos e bactérias.

Estão **CORRETAS** apenas:

- A) I, III, e V.
B) III, IV e V.
C) II, III e V.
D) I, II, III, e V.
E) II, III e IV.

14. Devido à importância médica da insulina, o receptor para esse hormônio tem sido muito estudado. Foi descoberto um receptor mutante para a insulina no qual apenas um aminoácido foi substituído. Esse receptor mutante não reage diante da insulina.

Fonte: CARNEIRO.J , JUNQUEIRA.C.L. Biologia Celular e Molecular.8ªedição. Rio de Jneiro: Guanabara Koogan, 2005. P.110.

Espera-se que uma pessoa, a qual possua esse gene mutante, apresente:

- A) **Gliconeogênese;**
B) diabetes tipo I;
C) glicogênese;
D) redução na produção de urina;
E) hipoglicemia.
15. A renina ou quimosina, é uma enzima protease que contém 323 resíduos de aminoácidos com três pontes de dissulfeto, que adicionada ao leite produz a primeira etapa de formação do queijo ou para a formação do “junket” (espécie de coalhada fresca com sal ou sobremesa de leite coagulado e aromatizado). A enzima converte partículas de caseinato de cálcio do leite no relativamente insolúvel paracaseinato de cálcio, que na presença de íons cálcio coagula para dar forma a um produto coagulado denominado “coalho”. A fonte tradicional de renina é o abomaso (ou coagulador, quarto estômago dos ruminantes) de bezerros lactentes (que ainda dependem para a sua sobrevivência do leite materno) ou de outros ruminantes jovens. Os bezerros recém-nascidos e outros ruminantes produzem no estômago a renina para coagular o leite ingerido produzindo uma massa semilíquida. Uma vantagem da presença de renina para os bezerros recém-nascidos é:
- Disponível em:<http://www.revista-fi.com/materias/166.pdf>
- A) Facilitar a digestão de amido através das pepsinas estomacais.
B) Aumentar a absorção direta de proteínas sem necessidade de digestão química.
C) **Aumentar o tempo de permanência do leite no organismo, facilitando a digestão de proteínas.**
D) Reduzir o tempo da presença do leite no tubo digestório facilitando a sua absorção.
E) Facilitar a digestão de lipídios do leite em aminoácidos essenciais para o desenvolvimento do lactente.
16. A Síndrome MELAS (encefalopatia mitocondrial, acidose láctica e episódios tipo AVC – acidente vascular cerebral) é uma doença mitocondrial neurodegenerativa multissistêmica rara, de transmissão materna, de desenvolvimento progressivo e com um fenótipo clínico muito variável, que aparece geralmente na infância geralmente entre os 2 e os 10 anos de idade, em casos mais raros, pode aparecer mais tarde, até aos 40 anos ou mesmo depois.

Considerando uma mulher afetada pela doença espera-se que esta transmita a mesma

- A) somente para suas filhas;
B) somente para seus filhos homens;
C) somente para 25% dos seus filhos homens;
D) somente para 50% de suas filhas;
E) **para todos os seus filhos independentemente do sexo.**
17. Analise a tabela a seguir.

Doença	Manifestação
Dengue	Febre, dores musculares, hemorragia
Febre amarela	Febre, icterícia, hemorragia
Zika	Febre, dores musculares, microcefalia em fetos
Chikungunya	Febre dores musculares

As doenças da tabela acima são:

- I. Todas as doenças acima são de origem virótica.
II. Macacos são os primeiros a aparecerem mortos nas cidades com ocorrência de febre amarela. Isto significa que eles são transmissores.
III. Água parada é um fator que agrava a ocorrência em todas estas doenças, menos a febre amarela.
IV. A febre amarela é controlada por meio de vacina desenvolvida já há muitos anos.

Assinale a alternativa que contenha as afirmativas **CORRETAS**.

- A) II e III.
- B) I e IV.**
- C) I e III.
- D) II e IV.
- E) III e IV.

18. A Campanha da Fraternidade 2017 tem como tema “Fraternidade: biomas brasileiros e defesa da vida” e o cartaz da CF 2017 mostra o mapa do Brasil em imagens características de cada região do país, evidenciando a beleza natural do país, onde podem ser identificados os seis biomas brasileiros.

Relacione os biomas abaixo com suas características:

- I. Cerrado
- II. Mata atlântica
- III. Pantanal
- IV. Caatinga

() Com aproximadamente 20 000 espécies, é uma importante reserva de biodiversidade por suas espécies endêmicas e em extinção. Regula o fluxo dos mananciais hídricos, assegura a fertilidade do solo, suas paisagens oferecem belezas cênicas, controla o equilíbrio climático e protege escarpas e encostas das serras, além de preservar um patrimônio histórico e cultural imenso.

() Vegetação com mecanismo de proteção contra a perda de água com a redução das folhas. Chuvas irregulares e temperaturas elevadas. Solo pedregoso e raso não armazenando água, e apresentando áreas de desertificação.

() É reconhecido como a savana mais rica do mundo, com solo pobre em nutriente mas rico em alumínio, e com água em lençóis freáticos profundos. Vegetação com raízes que podem atingir 15m. Bioma rico em espécies.

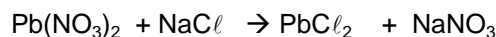
() Apresenta duas estações bem definidas: a chuvosa e a seca. No período das chuvas a água enche lagoas e banhados, e na seca a água fica restrita aos leitos dos rios. O dano maior a este ambiente é causado por garimpo, caçadores, pescadores e turismo descontrolado.

Assinale a alternativa que apresenta a sequência **CORRETA**, de cima para baixo.

- A) II, IV, I, III.**
- B) III, II, I, IV.
- C) II, III, I, IV.
- D) I, IV, II, III.
- E) IV, II, III, I.

QUÍMICA

19. Em um recipiente foram misturados 33,1g de nitrato de chumbo II com 11,7g de cloreto de sódio, em seguida foi adicionada água resultando em um litro de solução. A reação ocorreu com a formação de um composto insolúvel branco depositado no fundo do recipiente. Abaixo está representada a equação química não balanceada desse processo.



A massa do precipitado formado é:

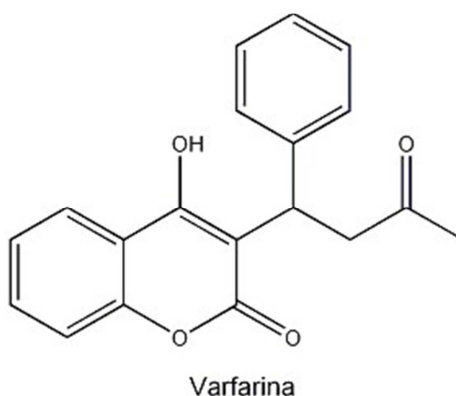
- A) 8,5 g de NaNO_3 .
- B) 58,5 g de PbCl_2 .
- C) 13,9 g de PbCl_2 .
- D) 17,0 g de NaNO_3 .
- E) 27,8 g de PbCl_2 .**

20. O quadro a seguir apresenta diferentes substâncias químicas que são testadas com aparelhagem semelhante à utilizada por Arrhenius em seu notável experimento, o qual propiciou a proposição da teoria sobre a ionização e dissociação iônica das substâncias inorgânicas.

I.	H_2SO_4	II.	$NaOH$	III.	$HClO$	IV.	H_3PO_3
V.	HNO_2	VI.	$Fe(OH)_3$	VII.	$AgNO_3$	VIII.	$Ca_3(PO_4)_2$

As substâncias que apresentaram acendimento da lâmpada com intensidade superior a 50% e aquelas que não puderam ser testadas por serem insolúveis em água são, respectivamente:

- A) I, IV e V para o forte acendimento da lâmpada e VI e VIII insolúveis.
 B) I, III e VI para o forte acendimento da lâmpada e VII e VIII insolúveis.
 C) I, IV e V para o forte acendimento da lâmpada e II, III e VI insolúveis.
D) I, II e VII para o forte acendimento da lâmpada e VI e VIII insolúveis.
 E) I, VII e VIII para o forte acendimento da lâmpada e IV e V insolúveis.
21. A varfarina é um medicamento anticoagulante amplamente utilizado em pessoas que necessitam "afinar o sangue" ou seja, evitar que os coágulos se formem. O que muita gente não sabe é que antes de ser um medicamento a varfarina era usada como veneno de rato. Somente em meados da década de 1950, a substância começou a ser utilizada como medicamento. A varfarina é uma substância que inibe a ativação da vitamina K no organismo devido a modificação nos valores dos números de oxidação em átomos dessa vitamina. Essa vitamina é responsável pela coagulação, sem ela, não há coagulação eficaz e, portanto, qualquer pequeno sangramento pode virar uma grande hemorragia. A fórmula estrutural da varfarina encontra-se apresentada a seguir.



Em relação ao que foi apresentado, infere-se que

- A) por apresentar carbono assimétrico, a varfarina possui isômeros ópticos;**
 B) a vitamina K não influencia na coagulação sanguínea;
 C) por ser coagulante sanguíneo a varfarina era usada como veneno de rato;
 D) a varfarina não interfere nos processos de oxirredução da vitamina K;
 E) a varfarina apresenta as funções orgânicas álcool, éster e cetona.

22. Ao coletar amostras de água do mar para determinação da salinidade, um pesquisador realizou o aquecimento da mistura em sistema fechado, e após o término do experimento possuía dois recipientes com substâncias possivelmente puras, um com 200 mL de água e o outro com 18 gramas de cloreto de sódio. Considerando que o experimento ocorreu de forma ideal, a fração molar aproximada do cloreto de sódio na água do mar analisada e o método de separação utilizado pelo experimentador são, respectivamente:

- Considere que a densidade da água é 1 g/cm^3 .

- A) 18 e destilação fracionada.
- B) 0,0268 e destilação simples.
- C) 0,0276 e destilação simples.
- D) 0,9 e filtração.
- E) 0,307 e filtração.

23. Ainda que outras fontes de energia já sejam realidade em várias regiões do mundo os hidrocarbonetos continuam sendo uma importante forma de matriz energética, desde o aquecimento das casas até os automóveis e indústrias a sociedade ainda se vê amarrada à utilização dessas substâncias. A tabela a seguir apresenta os calores de combustão de três hidrocarbonetos que são utilizados como combustíveis.

Substância	Ocorrência	Calor de Combustão (kcal/mol)
Metano (CH_4)	Gás natural veicular (GNV)	212,8
Butano (C_4H_{10})	Gás liquefeito de petróleo (GLP)	635,9
Octano (l) (C_8H_{18})	Gasolina	1320,6

Ao analisar a relação existente entre a massa de determinada substância com o calor liberado um engenheiro chegou à conclusão de que:

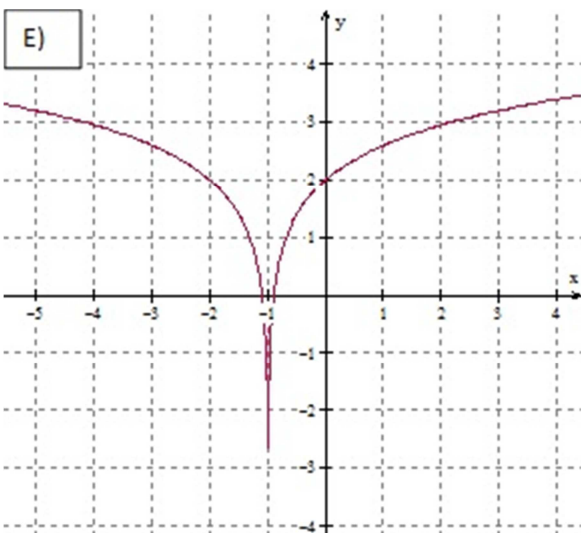
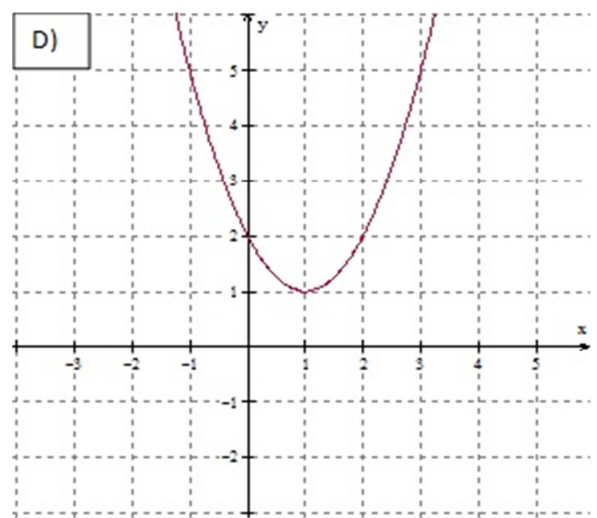
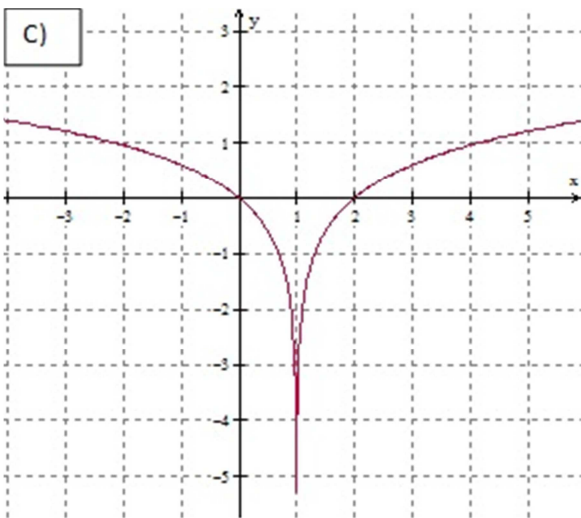
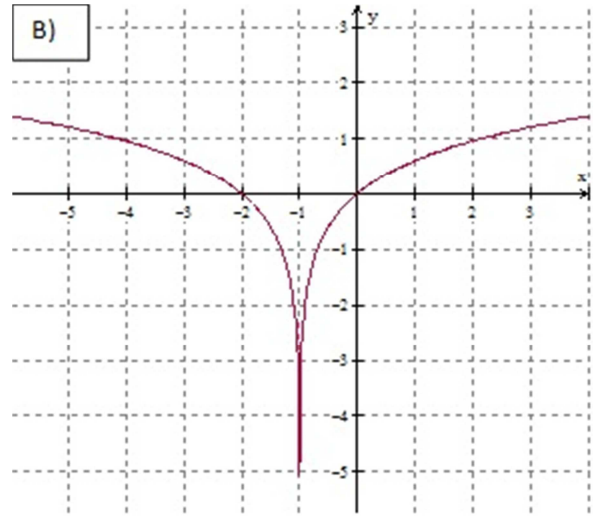
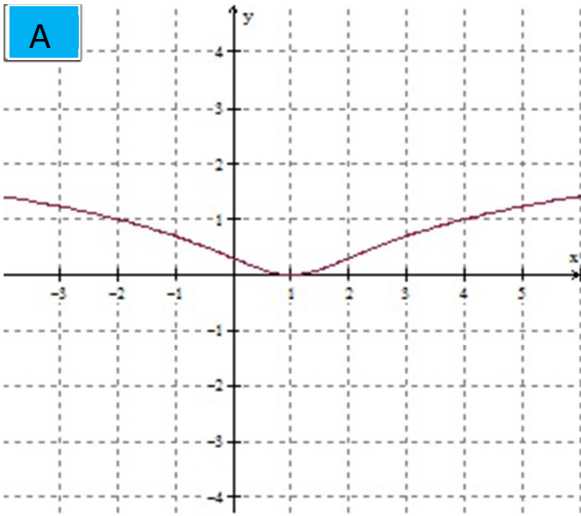
- A) A queima de 1,0 g de butano libera cerca de 6,36 kcal.
- B) A queima de 1,0 g de octano libera cerca de 13,20 kcal.
- C) A queima de 1,0 g de metano libera cerca de 13,3 kcal.
- D) A queima de 1,0 g de metano libera menos energia que a queima de 1,0 g de butano.
- E) A queima de 1,0 g de octano libera menos energia que a queima de 1,0 g de butano.

24. A ozonólise é uma reação de alcenos baseada no uso de ozônio como agente oxidante, seguida de uma hidrólise, catalisada pelo zinco metálico, formando aldeídos e/ou cetonas além de peróxido de hidrogênio. Na reação de ozonólise do 2,3-dimetilbut-2-eno, nas condições citadas, o(s) produto(s) principal(is) formado(s) além do peróxido de hidrogênio é (são) :

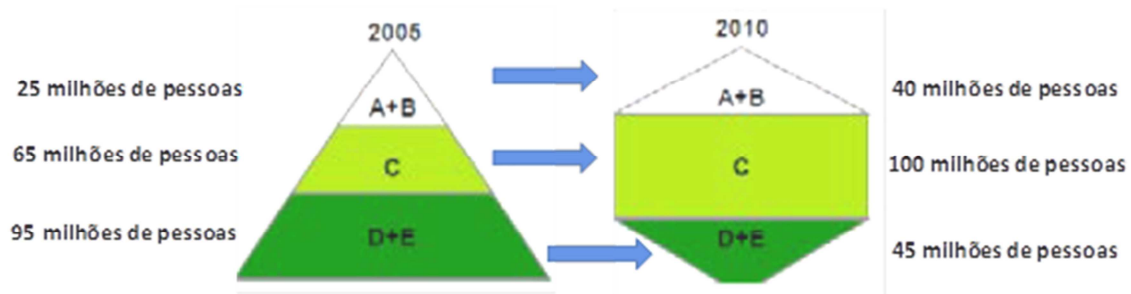
- A) Propanal.
- B) Butanona.
- C) Etanal e propanona.
- D) Propanona.
- E) Propanal e propanona.

MATEMÁTICA

25. Um dos gráficos abaixo corresponde à função $y = \log(x^2 - 2x + 2)$, logo essa função está esboçada em:



26. Os maiores fabricantes de remédios do mundo são: Estados Unidos, Japão e Europa. Nos últimos anos, têm-se observado um crescimento da indústria farmacêutica brasileira. Os fatores que podem ter contribuído para isso foram: o aumento do poder aquisitivo da população brasileira, a lei de 1999 dos medicamentos genéricos, dentre outros. O gráfico abaixo mostra como variou o número de consumidores de medicamentos no Brasil no período de 2005 a 2010 por classe social, ou seja classes A, B, C, D e E.



Assinale a alternativa **CORRETA** a respeito dessa situação.

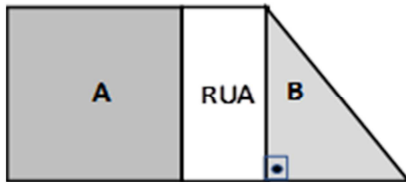
- A) O crescimento de consumidores de medicamentos da classe C de 2005 a 2010 foi de 10%.
 B) O percentual de consumidores das classes A e B em 2005 foi de 25%.
 C) A menor elasticidade-consumo (variação percentual do consumo) se deu nas classes A e B.
 D) As classes D e E apresentaram um crescimento aproximado de 47% no número de consumidores.
E) O crescimento de consumidores de medicamentos das classes A e B de 2005 a 2010 foi de 60%.
27. Um centro acadêmico possui 26 membros e deseja eleger um presidente, um tesoureiro e um secretário. Suponhamos que nenhum membro pode ser eleito para mais de um cargo. Assinale a alternativa que representa de quantas maneiras diferentes, os cargos em questão podem ser preenchidos.

- A) 15600.**
 B) 17600.
 C) 20000.
 D) 25500.
 E) 45000.

28. O Triângulo de Pascal é um triângulo numérico que têm diversas relações entre seus elementos. Muitas dessas relações foram descobertas pelo próprio Pascal, físico e matemático francês do século XVII. Uma das áreas em que o Triângulo de Pascal é utilizado é na genética. Como exemplo, tem-se a herança quantitativa, ou poligênica, no qual participam dois ou mais pares de genes. A interação que ocorre entre os genes que transmitem as características herdadas acontece de tal forma que cada um deles é responsável por uma parcela do fenótipo resultante. Considere um legume cuja massa varia de 100 g até 300 g, com intervalos de 50 g entre cada valor. Assinale a alternativa que representa a proporção fenotípica e as classes fenotípicas resultantes do cruzamento entre heterozigotos.

A)	Proporção	1	4	6	4	1
	Massas (g)	100	150	200	250	300
B)	Proporção	1	4	4	6	1
	Massas (g)	100	150	200	250	300
C)	Proporção	1	5	10	5	1
	Massas (g)	100	150	200	250	300
D)	Proporção	1	10	5	10	1
	Massas (g)	100	150	200	250	300
E)	Proporção	1	4	10	4	1
	Massas (g)	100	150	200	250	300

29. A figura representa um terreno que foi cortado por uma rua e ficou dividido em duas partes **A** e **B**. A parte **A** tem a forma de um quadrado cuja área é 1024 m^2 . A parte **B** tem a forma de um triângulo retângulo com a hipotenusa igual a 40 m . Sabendo-se que a largura da rua é metade do lado da parte **A**, a área total do terreno antes da divisão era:



- A) 1408 m^2 .
 B) 1536 m^2 .
 C) 1920 m^2 .
 D) 1980 m^2 .
 E) 2304 m^2 .
30. Considere os seguintes conjuntos numéricos $A = \{x \in \mathbb{R} / x^2 - 1 \geq 0\}$, $B = \{x \in \mathbb{Z} / |x| < 3\}$ e $C = \{1, 2, 3, 4\}$. A respeito desses conjuntos, assinale a alternativa **CORRETA**.
 $\mathbb{R} \rightarrow$ conjunto dos números reais.
 $\mathbb{Z} \rightarrow$ conjunto dos números inteiros.

- A) $3 \in B$.
 B) $A \cup C = C$.
 C) O produto cartesiano $B \times C$ tem 25 elementos.
 D) $B - C = \emptyset$.
 E) $A \cap B =]-3, -1] \cup [1, 3[$.

31. Leia a seguir.

Seiscentos e Sessenta e Seis

A vida é uns deveres que nós trouxemos para fazer em casa.
 Quando se vê, já são 6 horas: há tempo...
 Quando se vê, já é 6^a-feira...
 Quando se vê, passaram 60 anos...
 Agora, é tarde demais para ser reprovado...
 E se me dessem – um dia – uma outra oportunidade,
 eu nem olhava o relógio
 seguia sempre, sempre em frente...
 E iria jogando pelo caminho a casca dourada e inútil das horas.

Mário Quintana

Mário Quintana utiliza neste poema uma metáfora sobre o tempo e o aprendizado e faz referência aos números 6 e 60. Quantos termos podem ser inseridos entre 6 e 60 para que se tenha uma progressão aritmética de razão 9.

- A) 5.
 B) 6.
 C) 7.
 D) 8.
 E) 9.

32. Através da Trigonometria podemos calcular as medidas dos elementos do triângulo (lados e ângulos), calcular distâncias inacessíveis, como a altura de uma torre, a altura de uma montanha, largura de um rio, entre outras. Além disso, o estudo das relações, funções e equações trigonométricas também tem grande importância na Matemática, Física e Engenharias.

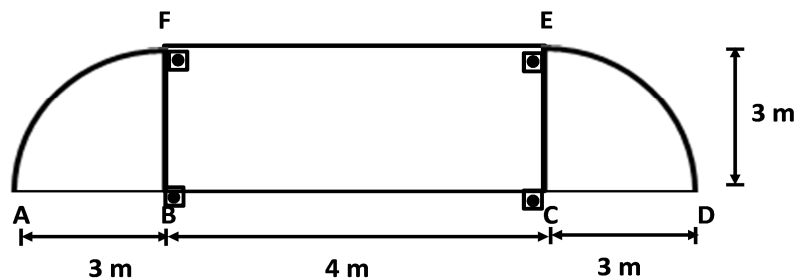
Assinale V (verdadeiro) ou F (falso) sobre as afirmações da Trigonometria.

- () $\text{sen}^2 2x + \text{cos}^2 3x = 1, \forall x \in \mathbb{R}$
- () $\text{cos } 3\pi = \text{sec } 3\pi$.
- () $\text{sen}(-x) = -\text{sen } x$
- () $\text{sec}^2 x = \text{tg}^2 x - 1, \forall x \in \mathbb{R}$
- () Se $x \in [0, 2\pi[$, então as equações $\text{sen } x = 0$ e $x(x - \pi) = 0$ têm as mesmas raízes.

A ordem **CORRETA** de preenchimento dos parênteses, de cima para baixo, é:

- A) F – V – V – F – F.
- B) V – V – F – F – V.
- C) F – F – F – V – V.
- D) V – F – F – V – V.
- E) F – V – V – F – V.**

33. Considere a figura plana abaixo, na qual \widehat{AF} e \widehat{DE} são arcos de circunferências com centros nos pontos B e C respectivamente. Fazendo uma rotação de 360° essa figura em torno de \overline{AD} , obtém-se um sólido que será utilizado para armazenar um gás. O volume deste tanque é:



- A) $36\pi \text{ m}^3$.
- B) $48\pi \text{ m}^3$.
- C) $72\pi \text{ m}^3$**
- D) $96\pi \text{ m}^3$.
- E) $144\pi \text{ m}^3$.

FÍSICA

34. Durante a preparação do país para receber a copa do mundo de 2014 e os jogos olímpicos de 2016, muitas construções foram demolidas para que outras fossem construídas em seu lugar. Um dos métodos utilizados nessas demolições é a implosão. Em 2011, a prefeitura do Rio de Janeiro, por exemplo, implodiu uma antiga fábrica para ampliar o Sambódromo. Na ocasião, para evitar que qualquer pessoa fosse atingida por detritos provenientes diretamente da explosão, os engenheiros responsáveis pela operação solicitaram a remoção temporária dos moradores em um certo raio medido a partir do ponto de implosão.

Desprezando os efeitos de resistência do ar e considerando que a máxima velocidade com que um detrito pode ser arremessado a partir do ponto da implosão é de 108 km/h, o raio mínimo de segurança que deveria ser adotado para remoção dos moradores de tal forma que eles não fossem atingidos diretamente por nenhum detrito é de:

(Considere $g = 10 \text{ m/s}^2$)

- A) 60 m.
- B) 90 m.**
- C) 150 m.
- D) 180 m.
- E) 210 m.

35. A tabela a seguir apresenta algumas informações encontradas em um manual de instalação de uma lâmpada de LED:

Tensão de operação total	5 V
Corrente elétrica total	30 mA
Potência dissipada	60 mW
Temperatura de armazenagem	-30°C à 90°C
Temperatura de operação	-20°C à 80°C

Considerando que a única quantidade de potência que não é utilizada para produção de luz é a potência dissipada, o rendimento luminoso percentual dessa lâmpada é de:

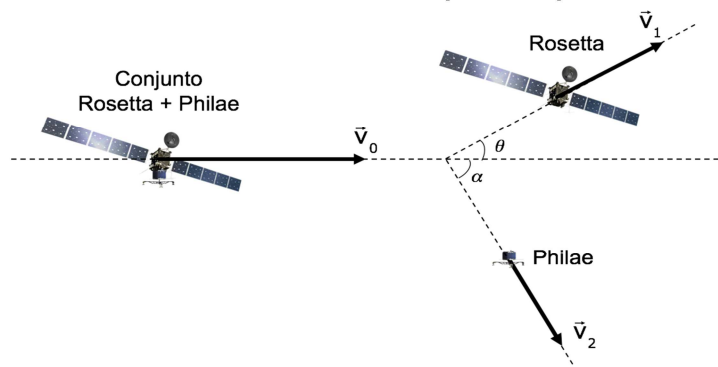
- A) 40%.
 B) 50%.
 C) 60%.
 D) 70%.
 E) 80%.
36. No seu movimento de translação ao redor do Sol, a Terra recebe $1\,410\text{ W/m}^2$ de intensidade de energia, medição feita numa superfície normal (em ângulo reto) com o Sol. Disso, aproximadamente 19% é absorvido pela atmosfera e 35% é refletido pelas nuvens. Ao passar pela atmosfera terrestre, a maior parte da energia solar está na forma de luz visível e luz ultravioleta.

Fonte: (Adaptado) USINA ECOELÉTRICA. **Energia Solar**. Disponível em: <http://ambientes.ambientebrasil.com.br/energia/energia_solar/energia_solar.html>. Acesso em 09 de mar.2017.

Uma placa de aquecimento solar de eficiência 20% e 1 m^2 , funcionando por 1 h, é capaz de variar a temperatura de 3,6 litros de água em aproximadamente:

Dado: calor específico da água $c = 4,2\text{ kJ}/(\text{kg} \cdot ^\circ\text{C})$; densidade da água $d = 1\text{ kg/m}^3$.

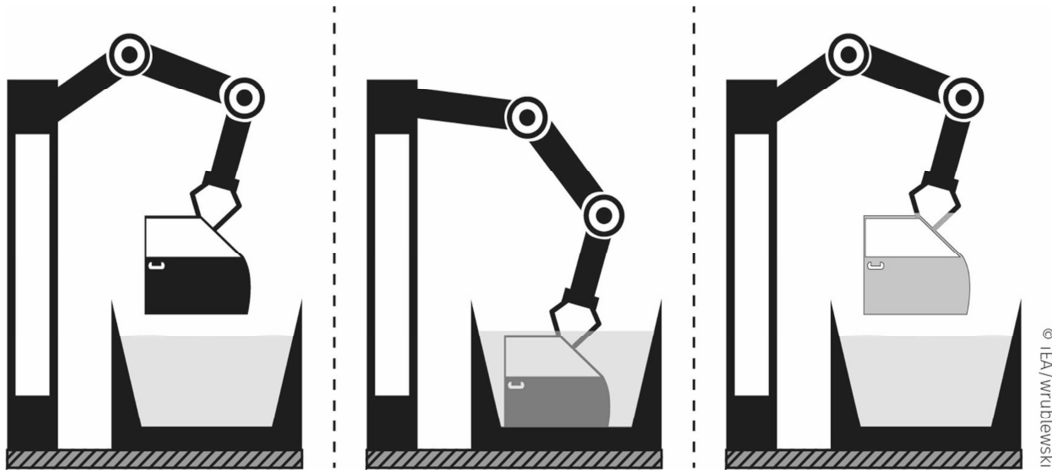
- A) 12°C .
 B) 31°C .
 C) 75°C .
 D) 98°C .
 E) 121°C .
37. A sonda espacial Rosetta realizou um feito sem precedentes na história da exploração espacial. Em 2014, quando viajava com velocidade inicial v_0 de $64\,800\text{ km/h}$ ($18\,000\text{ m/s}$), lançou o robô Philae, de 100 kg , na direção da superfície de um cometa. A figura a seguir ilustra a situação.



Com efeito do lançamento do robô, as trajetórias foram alteradas de tal forma que $\sin \alpha = 0,8$ e $\sin \theta = 0,6$. Sendo a massa da sonda Rosetta de $3\,000\text{ kg}$, o módulo da razão entre a velocidade com que o robô foi lançado em direção ao cometa (v_2) e a velocidade final da sonda Rosetta (v_1) é:

- A) 22,5.
 B) 30,0.
 C) 37,5.
 D) 45,0.
 E) 52,5.

38. Uma indústria automotiva faz a pintura de peças de um veículo usando a pintura eletrostática, processo também conhecido como pintura a pó. Nele, a pinça de um braço robótico condutor que segura a peça é ligada a um potencial de 1 kV. A pinça junto com a peça é imersa em um tanque de tinta em pó à 0 V. A diferença de potencial promove a adesão da tinta à peça, que depois é conduzida pelo mesmo braço robótico a um forno para secagem. Após essa etapa, o robô libera a peça pintada e o processo é reiniciado. A ilustração a seguir mostra parte desse processo.



A indústria tem enfrentado um problema com a produção em série: após duas ou três peças pintadas, a tinta deixa de ter adesão nas peças. Uma possível causa para tal problema é:

- A) o movimento do braço robótico carregando a peça no interior da tinta gera atrito e aquece o sistema, anulando a diferença de potencial e impedindo a adesão eletrostática.
 - B) a ausência de materiais condutores faz com que não exista diferença de potencial entre a peça e a tinta.
 - C) cada peça pintada diminui a diferença de potencial até que, após duas ou três peças pintadas, ela torne-se nula.
 - D) quando a pinça e a peça são imersas na tinta, ambos entram em equilíbrio eletrostático, o que impede que a tinta tenha aderência sobre a superfície da peça.
 - E) com o tempo, a pinça acaba ficando recoberta por uma camada de tinta que atua como isolante elétrico anulando a diferença de potencial entre a peça e a tinta.**
39. Os novos caças suecos adquiridos pela força aérea brasileira têm a capacidade de realizar manobras que exigem muito da condição física dos pilotos. Capaz de atingir uma velocidade máxima de 2 400 km/h, o Gripen possui autonomia de 1 300 km quando completamente carregado de armas e 4 000 km sem armas. Durante os testes para pilotar o Gripen, os pilotos brasileiros foram submetidos a acelerações centrípetas 9 vezes maior do que a aceleração da gravidade.

(Adaptado) Pilotos do Brasil lideram combate aéreo pela 1ª vez com Gripen, novo caça do país. Disponível em: <<http://g1.globo.com/mundo/noticia/pilotos-do-brasil-lideram-combate-aereo-pela-1-vez-com-gripen-novo-caca-do-pais.ghtml>>. Acesso em 06 de mar. 2017.

Considere que a aceleração centrípeta, sob a qual foram submetidos os pilotos durante o teste, representa o limite máximo suportado sem que eles percam a consciência.

Em uma simulação de combate em velocidade máxima, a torre exige que o piloto do Gripen realize uma curva de raio 1 000 m para interceptar um alvo. Com base nas suas limitações fisiológicas e nas limitações técnicas do Gripen, o piloto informa à torre que a manobra:

(use $g = 10 \text{ m/s}^2$)

- A) É executável, mas precisará reduzir a velocidade em 10%.
- B) É executável em velocidade máxima.
- C) É executável, mas precisará reduzir a velocidade em mais de 50%.**
- D) É executável sem alteração na velocidade somente se o raio da curva for de 1 500 m.
- E) Não é executável para nenhum valor de velocidade.

HISTÓRIA

40. Em julho de 1917 estourava a primeira greve geral do Brasil, iniciada pelos trabalhadores da indústria têxtil paulista, no auge contou com mais de 50 mil trabalhadores de diversas cidades e categorias.

A mobilização operária brasileira teve início ainda nos primeiros anos do século XX, foram anos de discussões e greves para termos o direito de formar sindicatos livres e garantir um mínimo de condições de trabalho. Acerca do contexto vivido no Brasil e no mundo que explica a organização operária e as greves do início do século XX, assinale a alternativa **CORRETA**:

- A) O anarquismo e o socialismo foram as primeiras correntes políticas a influenciar o movimento operário brasileiro, ambos fundaram partidos e participaram dos congressos operários que organizaram a Greve Geral de 1917. Posteriormente, o Partido Comunista Brasileiro e o Partido Anarquista do Brasil disputaram eleições parlamentares.
 - B) Diversos periódicos operários eram publicados nos grandes centros brasileiros como forma de divulgar ideias políticas, discutir problemas e convocar assembleias ou greves. Grande parte dessa organização de luta deve-se ao fato de que a maioria dos imigrantes italianos e espanhóis era politizada, situação que garantiu ampla troca de informações com o governo brasileiro que atendeu diversas de suas reivindicações.
 - C) Algumas das principais reivindicações operárias da Greve Geral de 1917 e outras do período eram a diminuição da jornada de trabalho e o respeito às associações e sindicatos operários. Após negociação, as indústrias cumpriram as promessas e, após a desmobilização, os líderes e participantes não foram perseguidos.
 - D) Devido a reforma do Rio de Janeiro em 1910, o presidente Rodrigues Alves decretou o fechamento de uma série de indústrias da região, provocando o início de uma série de greves e do Primeiro Congresso Operário Brasileiro após a drástica diminuição nos postos de trabalho da capital federal.
 - E) No Brasil, durante o período da Primeira Guerra Mundial, a indústria de substituição nacional de alguns produtos, antes importados cresceu. Se por um lado aumentavam os postos de trabalho nas indústrias; por outro, houve grande aumento do custo de vida devido à falta de diversos produtos.
41. “Nunca fomos tão felizes”, exclamava o *slogan* oficial difundido pela TV nos anos 1970, em pleno “milagre econômico”, que pode ter uma leitura ambígua. Como exclamação, traduz uma sensação de felicidade coletiva inédita. Por outro lado, se dita em tom irônico, coloca em dúvida o próprio sentido propagandístico da frase. A ambiguidade traduz involuntariamente as contradições da economia brasileira, esfera em que o regime bradou seus maiores feitos.”

Fonte: NAPOLITANO, Marcos. 1964: História do Regime Militar Brasileiro. São Paulo: Contexto, 2014. P. 147

Durante o regime militar houve o chamado “milagre econômico” que pode ser explicado como:

- A) Um período de pleno emprego em que houve maior distribuição de renda e diminuição do custo de vida.
- B) O uso de fatores como isentar investidores estrangeiros de alguns impostos, conceder crédito a empresários, e promover grandes obras de infraestrutura.
- C) Política econômica de investimentos unicamente estatais em diversos setores, desde pequenos produtores rurais a indústria de bens de produção duráveis.
- D) Aceleração de consumo e ampliação do poder aquisitivo, principalmente devido ao aumento da igualdade social.
- E) Plano econômico do ministro da fazenda Delfim Netto para conceder crédito ao empresariado, enquanto o governo também investia em políticas sociais de combate a miséria.

42. No período entre as duas guerras mundiais, diversos acontecimentos contribuíram para a ascensão do nazifascismo na Europa, dentre eles podemos mencionar:
- A) O fortalecimento do comunismo soviético e o enfraquecimento do capitalismo liberal, causando medo entre os mais conservadores.
 - B) A divisão de territórios nas conferências de paz após a Primeira Guerra que deixou a França descontente.
 - C) O Tratado de Saint-Germain, que foi sentido como humilhante por boa parte dos alemães, e a piora econômica após a Crise de 29.
 - D) A aliança entre Itália, Alemanha e Japão, também chamada de Eixo Roma-Berlim-Tóquio.
 - E) O crescimento da crise econômica e política europeia após a derrota da Entente no conflito de 1918.
43. A Revolução Russa de 1917 foi uma série de conflitos que derrubou o regime czarista russo e levou ao poder o Partido Bolchevique, grupo liderado por Lênin, que logo após chegar ao poder em outubro de 1917 implementou uma série de mudanças como:

- A) A tomada das propriedades privadas da Igreja Ortodoxa e da nobreza com o pagamento de indenizações.
- B) A estatização das grandes indústrias e latifúndios, mantendo bancos e transportes sob iniciativa privada.
- C) O pedido de paz e saída da Primeira Guerra Mundial, concretizado através do Tratado de Brest-Litovski.
- D) O fim do regime de servidão que perdurara mesmo após as promessas do czar Nicolau II de sua extinção.
- E) A ocupação das terras a oeste da Rússia, antes consideradas colônias, como a Lituânia e a Letônia.

44. “Acontece que Luís XIV provavelmente tinha excelente faro para os negócios — sem falar que o monarca devia achar muito sem graça ver todo mundo vestido de preto constantemente —, pois ele convocou seu Ministro das Finanças, Jean-Baptiste Colbert, para uma conversinha sobre indumentárias. Aconselhado pelo político, o rei proibiu a importação de tecidos estrangeiros e estabeleceu uma gigantesca indústria têxtil no país para suprir as necessidades da população mais abastada. Além disso, Luís XIV e Colbert determinaram que novos modelos de roupas fossem criados duas vezes ao ano com tecidos inéditos. Assim, os costureiros que atendiam à nobreza passaram a apresentar uma coleção de roupas no inverno e outra no verão — sem se esquecer de incluir acessórios como leques, capas, sombrinhas, casacos etc. entre os itens. O rei decretou ainda que os nobres que desejassem visitá-lo no Palácio de Versalhes deveriam se vestir apenas com modelos da última moda, e teve a ideia de financiar a produção de catálogos que apresentavam as novas coleções. Dessa forma, a aristocracia francesa e do resto da Europa podia selecionar os itens que desejava comprar.”

Você sabia que Rei Luís XIV da França foi o inventor da alta costura?

Por Maria Luciana Rincon

Disponível em: <http://www.megacurioso.com.br/personalidades/75642-voce-sabia-que-rei-luis-xiv-da-franca-foi-o-inventor-da-alta-costura.htm>. Acesso em: 12 fev 2017.

O Mercantilismo foi uma série de práticas de enriquecimento dos Estados Nacionais entre os séculos XV e XVIII, como exemplo, na França o Rei Luís XIV e seu ministro Colbert tentaram ampliar os ganhos da coroa com o aumento de taxas e também do comércio de artigos de luxo, o chamado Colbertismo.

Acerca das práticas mercantilistas dos Estados Nacionais, marque a afirmativa **CORRETA**:

- A) O protecionismo era aumentar as taxas dos produtos exportados e diminuir dos importados, assim ganharia mais com a venda e facilitaria a compra.
- B) Uma das práticas do Mercantilismo, usada ainda hoje para equilibrar as finanças dos países, é a balança comercial favorável que consiste em exportar mais do que importar para evitar o endividamento e aumentar os ganhos.
- C) Espanha e Portugal foram as primeiras a conquistar colônias e extrair metais para enriquecer, assim conseguiram um excedente que propiciou serem pioneiras no investimento industrial.

- D) O metalismo foi uma prática portuguesa que consistia em acumular metais através da extração de ouro e prata das colônias ultramar, primeiramente descobertos no Brasil.
- E) A Inglaterra e a França se destacaram no comércio de artigos luxuosos, enquanto os ingleses produziam os ricos tecidos, os franceses os compravam para usar em suas roupas, uma espécie de colaboracionismo que perdurou durante todo o período.
45. O surto de febre amarela que o país enfrenta nos últimos anos é o maior desde os anos 80 e parte da prevenção se dá através da vacinação contra a doença. Contudo, outra campanha de vacinação, dessa vez para conter surto de varíola no início do século XX, não teve aceitação popular, gerando a Revolta da Vacina. Sobre essa revolta, assinale a alternativa **CORRETA**:
- A) No início do século, durante o mandato do presidente Rodrigues Alves, o Rio de Janeiro passou por uma grande reforma visando a modernização da capital e o combate a epidemia de varíola que assolava a região, para isso o governo iniciou a derrubada dos antigos cortiços e a relocação dos moradores da região para conjuntos habitacionais populares.
- B) Devido a grave epidemia de varíola na região da capital federal, no início do século XX o governo instituiu uma política de conscientização da população através do ensino das medidas preventivas nas escolas públicas, além da visita de agentes sanitários às casas para demonstrar como medidas simples como evitar a água parada ajudavam no combate ao mosquito transmissor.
- C) Dentre as outras doenças que agrediam a região da capital federal estavam também a peste bubônica e a febre amarela. Para conter a peste as brigadas sanitárias espalhavam veneno contra ratos na cidade e removiam o lixo acumulado nas ruas, e para o combate contra a febre amarela o governo eliminou centenas de macacos transmissores das matas da região.
- D) O sanitarista Oswaldo Cruz, na tentativa de erradicar a varíola, defendeu a necessidade da vacina obrigatória, tal medida foi aprovada em Congresso que definiu que as brigadas de vacinação poderiam entrar na residência da população e aplicar a vacina a força.
- E) No ano de 1904, estourou a Revolta da Vacina no Rio de Janeiro contra a política de vacinação obrigatória instituída pelo governo do período. De início contra os agentes sanitários, a revolta se espalhou pela cidade e culminou na primeira tentativa popular de golpe para a derrubada do governo republicano.

GEOGRAFIA

46. “Como embaixo? Se a Terra não passa duma bola, como embaixo? Qual o baixo duma bola ou esfera? Já expliquei que a Terra foi uma bola de fogo que começou a resfriar-se de fora para dentro. A parte de fora, ou a superfície, já está resfriada e por isso podemos viver sobre ela. Mas à medida que caminhamos da superfície para o centro, o calor vai aumentando, e bem lá no centro só existe matéria incandescente - terra derretida”.

Fonte: Lobato, Monteiro. Geografia de Dona Benta. Editora brasiliense. São Paulo, 1948. P. 21. Edição Círculo do Livro.

O conceito retratado no texto do livro de Monteiro Lobato refere-se à/ao:

- A) Grau geotérmico.
- B) Tectônica de placas.
- C) Deriva continental.
- D) Isostasia.
- E) Intemperismo.
47. “Na última década (2005 – 2015), a proporção de jovens com idade entre 25 e 34 anos que ainda moram na casa dos pais aumentou de 21,7% para 25,3%. É o que revela a Síntese de Indicadores Sociais (SIS), divulgada pelo Instituto Brasileiro de Geografia e Estatística (IBGE). Segundo o estudo, esta é a maior proporção em 11 anos. No Brasil, a “geração canguru”, como esse grupo é conhecido, é composta majoritariamente por homens (60,2%). De acordo com os especialistas do IBGE, a opção de permanecer na casa dos pais está ligada ao prolongamento dos estudos e ao encarecimento do custo de vida atual. Os dados da pesquisa comprovam isso. Os jovens que moram com os pais tendem a ser mais escolarizados do que aqueles com a mesma faixa etária que moram sozinhos”.

Disponível em: <http://exame.abril.com.br/brasil/geracao-canguru-atinge-maior-proporcao-em-11-anos/> Acesso em 09 fev. 2017.

Uma consequência do fenômeno evidenciado no texto é

- A) o aumento do crescimento vegetativo;
- B) a queda na taxa de fecundidade;**
- C) a diminuição da expectativa de vida;
- D) o aumento da taxa de analfabetismo;
- E) o aumento do desemprego estrutural.

48. Suponha que você seja um consultor e foi contratado por uma grande multinacional que deseja instalar um grande complexo industrial no país. Algumas características dessa empresa: importará grande quantidade de insumos da África do Sul, exigindo instalações portuárias junto ao parque industrial; exportará seus produtos para o Mercosul, em especial para as megacidades da região; necessitará de mão de obra altamente especializada, encontrada, atualmente, em metrópoles regionais. A cidade mais indicada para a instalação do complexo industrial é:

- A) Curitiba.
- B) São Paulo.
- C) Porto Alegre.**
- D) Salvador.
- E) Paranaguá.

49. Publicado em 1986, ano em que Portugal ingressou na Comunidade Econômica Europeia, atual União Europeia, o romance *A Jangada de Pedra*, do escritor português José Saramago (1922 – 2010), relata a surpreendente ruptura e separação geológica da península Ibérica do restante da Europa. Desgarrada do continente, a península Ibérica ficou à deriva, flutuando sobre o oceano Atlântico, como uma jangada de pedra.

Trinta anos depois da criação dessa obra ficcional, parte da metáfora criada por Saramago virou realidade, pois:

- A) O processo de saída do Reino Unido da União Europeia, decidido em plebiscito popular, materializa a fragmentação do bloco europeu proposta por Saramago.**
- B) Forças endógenas intensas nos Montes Pirineus, na fronteira entre Espanha e França, criaram um estreito entre os dois países, a península Ibérica segue navegando lentamente sobre o Atlântico.
- C) Sucessivas crises econômicas excluíram Portugal e Espanha do bloco europeu, simbolizando a ruptura entre a península e o resto da Europa, prenunciada pelo escritor português.
- D) A convergência entre as placas tectônicas da península Ibérica e Euroasiática registra uma pequena, porém contínua, separação entre as placas. Ao longo do tempo geológico, a jangada ficará à deriva.
- E) As diferenças político-econômicas e culturais são os principais obstáculos para a manutenção da União Europeia, as saídas da Grécia, do Reino Unido e da Turquia representam a fragmentação do bloco europeu.

50. A maioria dos livros didáticos não possui uma escala definida para representar o Sistema Solar. A consequência é uma provável compreensão distorcida sobre as reais dimensões e distâncias entre os astros que o compõem.

	Mercúrio	Vênus	Terra	Marte	Júpiter	Saturno	Urano	Netuno	Plutão
Diâmetro equatorial (km)	4.878	12.103	12.756	6.786	142.984	120.536	51.118	49.528	2.300
Distância média do Sol (milhões de km)	57,9	108,2	149,6	227,9	778,3	1.427	2.869,6	4.496,6	5.900

Fonte: CANALLE, João Batista Garcia. Oficina de Astronomia. Universidade do Estado do Rio de Janeiro. Instituto de Física/UERJ. Disponível em <<http://www.telescopiosnaescola.pro.br/oficina.pdf>>. Acesso em: 30 set. 2016 (com adaptações).

Um livro didático convencional que respeite, simultaneamente, a proporcionalidade dos tamanhos e distâncias do Sistema Solar é

- A) impossível, pois um modelo fiel à essa realidade implica a utilização de grandes escalas;
- B) possível, desde que a escala utilizada seja muito grande;
- C) inviável, pois, mesmo com uma escala muito pequena, uma representação das distâncias e tamanhos proporcionais ao real extrapolaria as dimensões da folha;
- D) viável, se a escala adotada for milhões de vezes maior que as escalas utilizadas nos mapas que representam a Terra;
- E) possível, considerando-se que a ampliação pode gerar mais distorções sobre a realidade representada.

51. O Brasil pode passar a viver um novo ciclo em sua economia se a tese lançada pela ABDAN – Associação Brasileira de Desenvolvimento das Atividades Nucleares – for à frente. Com a necessidade de se construírem pelo menos 12 novas usinas nucleares até 2050, já admitida pelo governo, podem ser gerados milhares de empregos e criada uma virtuosa cadeia de suprimentos jamais vista no país. A viabilização desta ideia proposta pela ABDAN é a participação das empresas privadas no comando destes projetos, financiando e construindo as unidades, com a parceria fundamental da Eletronuclear, que adquiriu uma experiência robusta desde a construção de Angra 1. Ainda estão sendo definidas as áreas e os Estados onde essas usinas serão construídas. Pernambuco, Bahia, Minas Gerais e o Espírito Santo devem abrigar estes projetos.

Disponível em: <https://planejabrasil.wordpress.com/2015/05/21/construcao-de-novas-usinas-nucleares-pode-gerar-ciclo-virtuoso-na-economia-brasileira-2/> (adaptada). Acesso em 28/02/2017.

A escolha da localização de usinas nucleares exige alguns cuidados especiais, visto que, um acidente pode causar impactos de grandes proporções. No caso da cidade de Curitiba, um fator que dificulta a construção de uma usina nuclear diz respeito ao fato de

- A) As jazidas de urânio estarem localizadas na região Nordeste do país, em especial nos estados da Bahia e Ceará, o que justifica os projetos para estados dessa região.
- B) A cidade localizar-se a mais de 100 km de um porto, o que inviabiliza o transporte de urânio e dos rejeitos oriundos desse tipo de fonte de energia.
- C) O clima subtropical úmido e com invernos rigorosos dificulta o processo de fissão nuclear, sendo as regiões tropicais mais indicadas para esse tipo de fonte de energia.
- D) A cidade localizar-se no alto curso da bacia do rio Iguaçu, tendo portanto pouca disponibilidade de água para ser utilizada no resfriamento dos reatores ou em caso de acidente.
- E) A cidade possuir mais de um milhão de habitantes, não sendo recomendada a construção de usinas nucleares devido ao risco de acidentes.

FILOSOFIA

52. “Que os meus leitores não imaginem, pois, que ousou me vangloriar de ter visto o que me parece tão difícil de ver. Comecei alguns raciocínios, arrisquei algumas conjecturas, menos na esperança de resolver a questão do que na intenção de a esclarecer e de a reduzir ao seu verdadeiro estado. Outros poderão facilmente ir mais longe no mesmo caminho, sem que seja fácil a ninguém chegar ao termo; porque não é empresa suave discernir o que há de originário e artificial na natureza atual do homem, e conhecer bem um estado que não existe mais, que talvez não tenha existido, que provavelmente não existirá nunca, e do qual é, contudo, necessário ter noções justas, para bem julgar do nosso estado presente. Seria preciso mesmo que tivesse mais filosofia do que se pensa quem pretendesse determinar as precauções que tomar para fazer sobre este assunto sólidas observações...”

Fonte: ROUSSEAU, Jean Jacques – Discurso sobre a origem e os fundamentos das desigualdades entre os homens / Jean Jacques Rousseau; [introdução de João Carlos Brum Torres]; tradução de Paulo Neves. – Porto Alegre, RS : L&PM, 2008.

O trecho acima foi retirado do prefácio da obra de Rousseau. Neste trecho o autor está tratando de um dos seus temas fundamentais nesta obra. Assinale a alternativa **CORRETA** que contemple a explicação sobre o tema, segundo Rousseau:

- A) O trecho trata do Estado de Natureza, que segundo o autor, “talvez não tenha existido, que provavelmente não existirá nunca...”

- B) O trecho fala sobre a perspectiva ética do filósofo, no caso, representada pelas ações sempre conscientes, boas e justas realizadas pelo “Bom Selvagem” na vida em sociedade.
- C) O trecho fala sobre o Estado Civil, que segundo o autor, representa o período em que o homem ainda não vivia em sociedade, fundamentando suas ações nos desejos e instintos mais profundos.
- D) O trecho trata do conflito existente no homem entre seus desejos naturais e os desejos sociais, que segundo o autor, são resolvidos na sociedade pelo poder judiciário, geralmente composto por homens que se qualificam como “Bons Selvagens”.
- E) O trecho fala do Estado de Natureza, que segundo o autor, representa o momento histórico da cidade de Genebra, na qual, os cidadãos viviam uma vida feliz por serem “Bons Selvagens”.

53. Hans Jonas, na obra *O Princípio Responsabilidade*, afirma que “sob o signo da tecnologia, a ética tem a ver com ações de um alcance causal que carece de precedentes (...); tudo isso coloca a responsabilidade no centro da ética” (JONAS, 1995, p. 16-17). A esse respeito, podemos considerar que Jonas compreende o “princípio responsabilidade” como:

- A) Um princípio hipotético que é válido exclusivamente para pensarmos as ações humanas.
- B) Um princípio que não é voltado exclusivamente para a ética humana, mas que baliza a conduta humana sobre a natureza em geral.
- C) Um princípio relativista porque considera cada indivíduo responsável apenas pela sua própria conduta.
- D) Um princípio ético voltado exclusivamente para a conduta humana presente.
- E) Um princípio responsável apenas pelas gerações atuais, desinteressado pela vida futura da humanidade e da natureza.

54. Na V parte da “Apologia de Sócrates”, Sócrates explica o que faz e de onde nasceram as calúnias atribuídas a ele, e como estas foram responsáveis por criar a sua “fama”. A esse respeito, segundo Sócrates, assinale a alternativa **CORRETA**.

- A) “Se conquistei esse nome foi porque quis o oráculo de Zeus e da Pitonisa Núbia”.
- B) “Se conquistei esse nome foi porque Xenofonte e Platão fizeram proselitismo acerca de mim”.
- C) “Se conquistei esse nome foi porque sou o melhor e o maior de todos, fato reconhecido por Zeus e pelos atenienses”.
- D) “Se conquistei esse nome foi por alguma sabedoria, aquela que é, talvez, a própria sabedoria humana, e o deus de Delfos é testemunha de minha sabedoria”.
- E) “Se conquistei esse nome foi porque a Pitonisa se encantou por minha beleza e sabedoria”.

LÍNGUA ESTRANGEIRA – INGLÊS –

55. Read the text.

Rio Has Money Trouble

Despite controversy, Rio successfully hosted the Summer Olympic Games last year and was the focus of the world. Now six months later, the cost of the Games is showing.

Citing unpaid bills, electric companies cut power to the stadium, the venue for the opening and closing ceremonies. Local authorities struggle to maintain the \$20 million golf course. The pool is still green. No one wanted to buy the larger arenas, so the Rio government owns them.

The city still owes creditors about \$40 million, but as Brazil is still in a depression, the legacy of the games appears bleak. People hoped that the Games would help the lives of the people of Rio, but that opportunity seems to have been missed.

Available at: <<https://www.newsinlevels.com/products/rio-has-money-trouble-level-3/>>. Access on: February 2017.

According to the above text, check the main idea:

- A) The Rio Summer Olympic Games has left a legacy to be remembered.
- B) All the costs of the Olympic Games have not put a burden on the Rio government.
- C) There are many good opportunities after the games, in Rio.
- D) The venue for the Olympic Games has been destroyed.
- E) Many people had great hopes for the Olympic Games in Rio, but they didn't materialized.

56. Read the text and choose the **CORRECT** option:

Don't Set Goals: Use Systems

Have you already set your goals for the New Year? Do you want to lose 10 kilos, run a marathon or speak fluent English? Some experts believe that you need systems, not goals. A system is something you do on a regular basis. This means focusing on what you can control (your actions) rather than what you can't (the unpredictable). For example, don't focus on losing 10 kilos, focus on shopping for healthy food and cooking something light every day. Don't focus on the marathon; focus on the training schedule. Invent a system to improve your English, one step at a time. Good luck!

Available at: <https://tinytexts.wordpress.com/>. Access on: February 2017.

- I. You should focus on something you can control to achieve what you want.
- II. Systems should be invented to improve all you want.
- III. Systems mean that you focus on something you can control.
- IV. Systems help with the unpredictable.

- A) Only statements I and III are correct.**
- B) Only statements II and III are correct.
- C) Only statements I and II are correct.
- D) Only statements III and IV are correct.
- E) Only statements I and IV are correct.

57. Read the text and choose the best alternative.

Trump Administration Rescinds Rules on Bathrooms for Transgender Students

By JEREMY W. PETERS, JO BECKER and JULIE HIRSCHFELD DAVIS

WASHINGTON — President Trump rescinded protections for transgender students that had allowed them to use bathrooms of their gender identity, overruling his own education secretary and placing his administration firmly in the middle of the culture wars that many Republicans have tried to leave behind. In a joint letter, the top civil rights officials from the Justice Department and the Department of Education rejected the Obama administration's position that nondiscrimination laws require schools to allow transgender students to use the bathrooms of their choice.

That directive, they said, was improperly and arbitrarily devised, "without due regard for the primary role of the states and local school districts in establishing educational policy."

The question of how to address the bathroom debate, as it had become known, opened a rift inside the Trump administration, pitting Education Secretary Betsy DeVos against Attorney General Jeff Sessions. Mr. Sessions, who had been expected to move quickly to roll back the civil rights expansions put in place under his Democratic predecessors, was insistent that his Justice Department act decisively on the issue because of two pending court cases that could have upheld the protections and pushed the government into further litigation.

But Ms. DeVos initially resisted signing off and told Mr. Trump that she was uncomfortable because of the potential harm that rescinding the protections could cause transgender students, according to three Republicans with direct knowledge of the internal discussions.

Available at: https://www.nytimes.com/2017/02/22/us/politics/devos-sessions-transgender-students-rights.html?hp&action=click&pgtype=Homepage&clickSource=story-heading&module=first-column-region®ion=top-news&WT.nav=top-news&_r=0. Accessed on: February, 2017

- I. President Trump and Ms. DeVos don't agree on transgender students' rights.
- II. The law in question had been implanted by the Obama administration.
- III. Schools have non discrimination laws.
- IV. The Attorney General and the Education Secretary agree on the issue.

- A) T, F, F, T.
- B) T, T, F, F.**
- C) T, T, F, T.
- D) F, T, T, F.
- E) F, F, T, T.

58. Read the text and choose the **CORRECT** alternative.

SMARTPHONE APP HELPS ALS SUFFERERS SPEAK WITH THEIR EYES

BY ANTHONY CUTHBERTSON

Microsoft has developed a new smartphone app that interprets eye signals and translates them into letters, allowing people with motor neurone disease to communicate with others from a phone.

The GazeSpeak app combines a smartphone's camera with artificial intelligence to recognize eye movements in real time and convert them into letters, words and sentences.

For people suffering from ALS, also known as motor neurone disease, eye movement can be the only way they are able to communicate.

"Current eye-tracking input systems for people with ALS or other motor impairments are expensive, not robust under sunlight, and require frequent re-calibration and substantial, relatively immobile setups," said Xiaoyi Zhang, a researcher at Microsoft who developed the technology.

"To mitigate the drawbacks...we created GazeSpeak, an eye-gesture communication system that runs on a smartphone, and is designed to be low-cost, robust, portable and easy to learn."

The app is used by the listener by pointing their smartphone at the speaker. A chart that can be stuck to the back of the smartphone is then used by the speaker to determine which eye movements to make in order to communicate.

The sticker shows four grids of letters, which each correspond to a different eye movement. By looking up, down, left or right, the speaker selects which grids the letters they want belong to. The artificial intelligence algorithm is then able to predict the word or sentence they are trying to say.

Zhang's research, Smartphone-Based Gaze Gesture Communication for People with Motor Disabilities, is set to be presented at the Conference on Human Factors in Computing Systems in May.

Fonte: Available at: <http://www.newsweek.com/smartphone-app-helps-als-sufferers-speak-their-eyes-559051>. Accessed on: February 2017.

- I. A new app for smartphones that interprets eye signals and transforms them in letters has been developed by Microsoft.
 - II. This new app will help all neurological deficient people.
 - III. GazeSpeak is low-cost, strong, portable and easy learning.
 - IV. The artificial intelligence algorithm is able to guess all words that the person wants to say.
 - V. The speaker points his smartphone to the listener to communicate.
- A) Only I and II are correct.
 - B) Only I and IV are correct.
 - C) Only I and V are correct.
 - D) Only II and III are correct.
 - E) Only I and III are correct.**

59. Read the text.

Pope Francis has some ideas on how to fix the priest shortage

"The first [response] – because I speak as a believer – the Lord told us to pray. Prayer, prayer is missing," Pope Francis said in an interview with German weekly Die Zeit published March 8.

He called the lack of priests, to the point that some parishes are cared for by female "community leaders" in Switzerland, "a problem that the Church must resolve."

After prayer, he recommended working "with youth who are seeking orientation. And this is very difficult, the work with youth, but it must be done because they ask for this: the youth are the great discarded ones in modern society, because they have no work in many countries."

"For vocations, there is also another problem," he said, "the problem of the birthrate. If there are no young men there can be no priests."

Turning to the question of relaxing permissions for the ordination of married men and the requirement of priestly celibacy, he said that "optional celibacy is discussed, above all where priests are needed. But optional celibacy is not the solution."

About Pope Francis' ideas to help the church find new priests, it is **CORRECT** to state that:

- I. God may send some new priests if people ask Him for it.
- II. Women are motivated to be community leaders instead of priests.
- III. Procreation is raised as a possible solution to the problem, since it can bring more men to the world.
- IV. He considers allowing married men to be priests.
- V. Young people are always useful for society.

- A) Only I and III are correct.
- B) Only II and V are correct.
- C) Only I, III and IV are correct.**
- D) Only III and IV are correct.
- E) Only I, IV and V are correct.

60. What change in the American society does this comic strip refer to?



<http://www.thecomicstrips.com/store/add.php?iid=151093>

- A) The increase in the number of vegetarians in the USA.**
- B) Then non celebration of Thanksgiving.
- C) The overlove for animals.
- D) The humanization of animals.
- E) The death of fun during Thanksgiving celebrations.

LÍNGUA ESTRANGEIRA -ESPANHOL-

55. Lee la tira de Mafalda.



Fuente: <http://mafalda.dreamers.com/>

De la lectura de la tira se puede afirmar que:

- I. Mafalda está enferma y el postre le hace mal.
- II. Mafalda está convicta de que tomará la sopa.
- III. Los panqueques no le parecen buenos a Mafalda y, por eso, prefiere tomar la sopa.
- IV. A Mafalda le gusta el tipo de postre que le ofrecen.
- V. Mafalda se cree repugnante por aceptar el soborno.

Es **CORRECTO** solamente lo que se afirma en:

- A) I, II y IV.
- B) II, III y IV.
- C) III y IV.
- D) I, III y V.
- E) IV y V.**



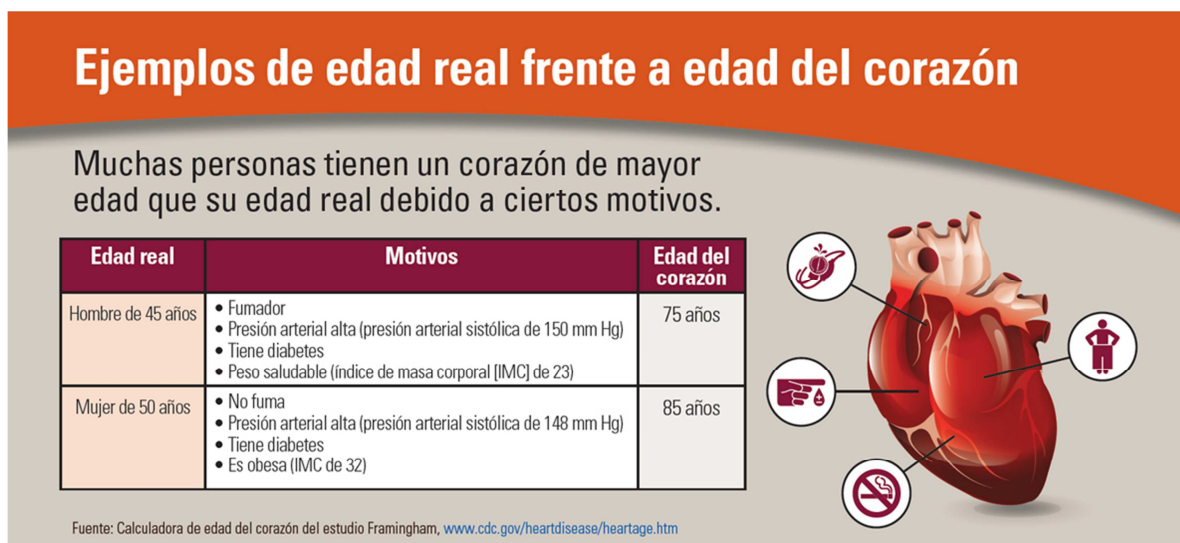
56. Las zapatillas deportivas más ligeras del mundo son ultralivianas y un “peso pluma” y son la suma de un sinnúmero de tecnologías. Hay zapatillas que forman parte de una colección diseñada especialmente para los Juegos Olímpicos, y que son las que utilizaron Mo Farah, el campeón de los 10.000 y los 5.000 metros, y unos 400 atletas más, pesan tan sólo 98 gramos. Otras zapatillas fueron creadas en colaboración con el velocista estadounidense Tyson Gay y la heptatleta británica Jessica Ennis, también están por debajo de los 100 gramos.

Fuente: http://www.wipo.int/wipo_magazine/es/2012/05/article_0005.html (adaptado)

Del texto publicitario presentado se puede decir que la intención es:

- A) Atraer la atención del público para el que está direccionada la publicidad, puesto que hay un énfasis en el peso de la zapatilla.
- B) Complacer los compradores norteamericanos de zapatillas, puesto que Tyson Gay es estadounidense.
- C) Popularizar la práctica del deporte en el mundo, puesto que los usuarios del producto son de nacionalidades diferentes.
- D) Enfatizar el conocimiento de deporte en el mundo, puesto que los atletas compiten por el mundo.
- E) Incentivar la participación en los Juegos Olímpicos, puesto que la población irá al evento para ver qué tipo de zapatillas usan los competidores.

57. Observe la figura:



Considerando el título - Ejemplos de edad real frente a edad del corazón – es **CORRECTO** afirmar que el objetivo del autor con esa información es:

- A) Solamente relatar el estudio desarrollado por Framingham.
- B) Demostrar que esa diferencia entre las edades (real y del corazón) es un riesgo y que puede llevar a una persona a tener serios problemas de salud.
- C) Citar ejemplos de diferencias entre hombres y mujeres relacionado con la salud.
- D) Hacer hincapié en la importancia de un envejecimiento saludable.
- E) Fomentar a las personas a dejar de fumar.

58. Lea el texto.

La vida extraterrestre, cada vez más cerca

Javier Yanes - 21 De Abril De 2017

Durante buena parte del siglo pasado cundía la sensación de que la confirmación de la vida extraterrestre era una fruta madura a punto de caer. Eran los años 60, 70 y 80, cuando el fenómeno ovni estaba en su apogeo y parecía que la prueba definitiva llegaría mañana o pasado. Pero después comenzaron a aparecer las cámaras digitales y los móviles con cámara (que, para los recién llegados, en realidad son anteriores a los *smartphones*). Hoy hasta los Maasáis de la sabana keniana llevan en el bolsillo una cámara de fotos de alta definición (no es broma); y en contra de lo que muchos habrían previsto, en lo referente a los ovnis seguimos estancados en la misma coyuntura de los tiempos en que una cámara era un bien escaso y rudimentario. Cada día se suben milles de millones de fotos y vídeos a internet, pero ninguno de los 7.500 millones de humanos dispersos por todos los rincones del planeta nos ha mostrado una entrevista con alienígenas recién bajados de un platillo volante, grabada en Full HD con un iPhone no-sé-cuántos-van-ya.

Fuente: <http://blogs.20minutos.es/ciencias-mixtas/2017/04/21/la-vida-extraterrestre-cada-vez-mas-cerca/>

El texto permite afirmar que:

- I. La vida extraterrestre se extendía en medio el siglo XX.
- II. La confirmación era que el ovni ya había venido en el siglo pasado pero lo que vino fueron los móviles con cámara.
- III. No es broma que seguimos estancados en el tiempo referente a la cámara como un bien escaso y primitivo.
- IV. Las cámaras se evolucionaron y además del acceso a esos aparatos no hay registro de que los extraterrestres se hayan bajado recientemente.

Están de acuerdo con el texto las informaciones:

- A) I y IV.
- B) III y IV
- C) I, II y IV.
- D) I, III y IV.
- E) Solamente IV.

Lea el texto y considere las informaciones para las preguntas 59 y 60.

El primer cumpleaños de los niños afectados por el virus del zika

Han transcurrido más de 15 meses desde que la epidemia por el virus del zika fuera declarada *Emergencia de Salud Pública de Interés Internacional* por parte de la Organización Mundial de la Salud. Aunque el estado de emergencia ha pasado, se siguen notificando miles de casos nuevos y aún no existe certeza sobre el comportamiento del virus en los próximos años.

Lo que sí se sabe es que uno de los retos más importantes es la prestación de cuidados de las secuelas asociadas al impacto neurológico del zika en la salud pública a largo plazo. La Organización Panamericana de la Salud estima que entre 2015 y 2017 en toda la región de las Américas los casos reportados de microcefalia y otras malformaciones congénitas asociadas a esta enfermedad podrían superar los 2.700. Los trastornos en el desarrollo de los niños ocasionados por el zika requerirán cuidados especializados por parte del sistema de salud durante toda la vida, cuyo costo puede oscilar entre uno y 10 millones de dólares.

El Banco Interamericano de Desarrollo (BID) ha auspiciado un diálogo en línea para explorar soluciones innovadoras para los cuidados de las secuelas del virus del zika entre expertos y gobiernos de cuatro países: Argentina, Colombia, Panamá y Brasil. **En ese ejercicio**, se identificaron prácticas ejemplares como el programa de monitoreo y diagnóstico temprano llevado a cabo por las autoridades de salud de Colombia. En este programa, se identifican los recién nacidos de madres infectadas por el virus, derivando aquellos niños con síndromes congénitos evidentes a programas de rehabilitación y manejo integral. A los neonatos sin alteraciones visibles, se les realizan pruebas neurológicas funcionales y seguimiento clínico continuo para diagnosticar posibles alteraciones del desarrollo y así realizar intervenciones tempranas.

En el ámbito internacional, también se identificaron estrategias que hacen uso de tecnologías digitales para dar apoyo a familias con niños que requieren cuidados a largo plazo.(...)

59. De acuerdo con el texto, es **CORRECTO** afirmar que:

- A) La Organización Mundial de la Salud declaró que la pandemia por el virus del Zika es Emergencia de Salud Pública de interés Internacional.
- B) La organización Panamericana de la Salud estima que entre 2015 y 2017 los casos de microcefalia podrían superar los 2700.
- C) Se sabe que uno de los desafíos más importantes a largo plazo es la prestación de cuidados de las secuelas asociadas al impacto neurológico del Zika en la salud pública.
- D) El costo para los cuidados especializados de estos niños puede oscilar hoy, para el sistema de salud, entre uno y 10 millones de dólares.
- E) Para algunos el estado de emergencia ha pasado, pero siguen notificando miles de casos nuevos y todavía no se sabe como el virus se comporta.

60. En el párrafo 3 señale la alternativa al cual el término subrayado se refiere: “...En ese ejercicio, se identificaron prácticas ejemplares como el programa de monitoreo y diagnóstico temprano llevado a cabo por las autoridades de salud de Colombia.

El término subrayado “En ese ejercicio”, se refiere al:

- A) diálogo en línea.
- B) al Banco Interamericano de Desarrollo.
- C) soluciones innovadoras.
- D) gobiernos de cuatro países: Argentina, Colombia, Panamá y Brasil.
- E) Prácticas ejemplares.

REDAÇÃO

Da leitura dos textos motivadores e de seu conhecimento sobre o assunto, escreva em norma padrão da língua portuguesa, um texto dissertativo-argumentativo contendo entre 20 e 25 linhas, com seu ponto de vista sobre a seguinte questão: **Igualdade de gênero: empoderamento social e econômico da trajetória feminina.**

Para atender à proposta, seu texto deverá apresentar

- ponto de vista bem definido;
- argumentos que sustentem seu ponto de vista.

Sua redação será anulada se você

- reproduzir a coletânea;
- fugir ao recorte temático;
- não escrever uma dissertação-argumentativa;
- apresentar letra ilegível, impróprios, desenhos ou qualquer forma de identificação no texto.

TEXTO 1



FONTE: <http://www.estadodereito.com.br>. Acesso em 19/07/2016.

TEXTO 2

Usar saia curta. Usar saia longa.
Não usar maquiagem. Usar batom vermelho.
Sair de casa meia-noite. Dormir meia-noite.
Comandar uma equipe. Comandar a casa.
Jogar vôlei. Jogar futebol.
Dirigir caminhões. Dirigir carros.
Ter vários filhos. Não ter nenhum.
Andar de salto alto. Andar de chinelo.
Ser a mulher que quiser.

USP MULHERES
ELAS SEMPRE PODEM

 **HeForShe**
PARTICIPAÇÃO DE HOMENS E MULHERES
EM DEFESA DA IGUALDADE DE GÊNERO

 **USP** Universidade de São Paulo
Pró-Reitoria de Graduação

A USP é uma das dez universidades mundiais escolhidas para fazer parte do movimento solidário ElesPorElas (HeForShe), da ONU Mulheres – instituição criada pelas Nações Unidas para o desenvolvimento de projetos na área de igualdade de gêneros e empoderamento feminino. O projeto faz parte do programa Impacto 10x10x10, lançado no Fórum Econômico Mundial, em Davos, em janeiro de 2015, reunindo líderes mundiais, dos setores público e privado e da academia. Os critérios de seleção das universidades são baseados em sua reputação ética, excelência no serviço público, relevância e alcance global e a boa vontade em usar sua influência para comandar e inspirar mudanças no ensino superior – além da USP, participam Georgetown University, University of Hong Kong, University of Leicester, Nagoya University, Oxford University, Sciences Po, Stony Brook University (The State University of New York), University of Waterloo e University of the Witwatersrand.

A parceria com a USP, a única universidade latino-americana, surgiu em junho do ano passado, gerando a criação do Programa USP Mulheres, que agora conta com um escritório dentro do campus da Cidade Universitária, em São Paulo. Segundo Eva Blay, em artigo publicado no Jornal da USP, o Escritório USP Mulher, vai se esforçar para implantar programas que balizem valores igualitários e os decorrentes comportamentos. “As portas do Escritório estarão abertas para construir uma nova ética de solidariedade, igualdade e paz.”

(LEPINSKI/ Paula. *A criação do escritório USP mulheres*. São Paulo: Jornal da USP. Disponível em: www.5.usp.br. Acesso em 19/07/2016).

TEXTO 3

A Evolução dos Direitos das Mulheres

A luta por igualdade de gênero passa por uma evolução lenta, mas gradual. A mulher, durante toda a história, foi tratada de forma preconceituosa, no entanto, é notório o caráter evolutivo da temática em nosso constitucionalismo. Para que as palavras se concretizem, é imprescindível conhecermos a trajetória traçada ao longo do tempo.

Na Constituição de 1824, sequer se cogitava a participação da mulher na sociedade, a única referência era especificamente da família real. Na Constituição da República (1889), somente era citada quando se referia à filiação ilegítima, mostrando a (des) importância da figura feminina, que só interessava quando repercutia na esfera patrimonial. No início do Século XIX mulheres começaram a se organizar para exigir espaço na área da educação e do trabalho. Em 1898, Myrtes de Campos se torna a primeira advogada do país. Enquanto isso, muitas mulheres trabalhavam em condições desumanas, o que reforçou mobilização por condições dignas de trabalho e de segurança. Em 1880, a dentista Isabel Dillon evocou na Justiça a aplicação da Lei Saraiva, que garantia ao detentor de títulos o direito de votar. Em 1894, foi promulgado em Santos (SP) o direito ao voto, mas a norma foi derrubada no ano seguinte, e só em 1905 três mulheres votaram em Minas Gerais. Em 1917, as mulheres passam a ser admitidas nos serviços públicos.

A primeira prefeita foi eleita em 1928 em Lages (RN). O voto feminino se torna direito nacional em 1932. Eleita em 33, Carlota de Queiroz é a primeira deputada federal e participa da Assembleia Nacional Constituinte. Após mais de cem anos de constitucionalismo homem e mulher são colocados em pé de igualdade na definição de cidadania no texto constitucional de 1934. A mulher passa a ter direitos políticos, o “desquite” é legalizado. Embora fosse uma grande conquista no papel, não o era ainda na sociedade. Apesar dos avanços, era preciso uma igualdade constitucional para atender as nossas necessidades específicas. Assim, conquista - se o primeiro tratamento diferencial, a licença-maternidade. O texto foi um marco fundamental na luta pela igualdade de gênero, pena que o tempo desta Constituição foi pequeno. Em 1946 o casamento voltou a ser indissolúvel, o que significou um retrocesso.

A Constituição de 1967 estabeleceu uma nova desequiparação, diminuindo o tempo de serviço para a aposentadoria feminina. Nos anos 60, surge a pílula anticoncepcional, um marco e uma libertação para as mulheres. Grupos feministas que pregavam um tratamento masculinizado às mulheres surgem na década de 70 protestando por direitos e pendurando sutiãs. Enfim, promulga-se a “Constituição Cidadã”. A Carta Magna de 1988 menciona a igualdade perante a lei e reafirma a igualdade de direitos e obrigações de homens e mulheres. Licenças maternidade e paternidade, proibição de diferenças salariais, proteção no trabalho, estabilidade à gestante, desequiparação na aposentadoria são constitucionalizados como garantias fundamentais. Na família, união estável, isonomia conjugal, divórcio, princípio da paternidade responsável e proteções no ambiente familiar de toda e qualquer forma de violência. Nota-se que a “História das mulheres” não é apenas delas é a história da família, da criança, e está diretamente ligada à história dos homens e das relações de poder estabelecidas ao longo dos tempos.

Não podemos negar os avanços. Somos cidadãos no sentido pleno da palavra, pelo menos na teoria. Na prática, ainda enfrentamos jornada dupla de trabalho, discriminação e violência. Somos preteridas na política geral e de classe, embora constituindo a maioria do eleitorado. Somos menos remuneradas, apesar de sermos mais escolarizadas. Somos preteridas nos esportes, mesmo sendo maioria nas participações esportivas internacionais. Embora ainda estejamos num mundo masculinizado, podemos e queremos “ser mulher”, não melhores do que ninguém, mas simplesmente mulher. Para isso, precisamos de uma discussão honesta sobre as barreiras reais e falhas que ainda existem no sistema, apesar das oportunidades que herdamos.

[(MARINELA, Fernanda. ¹ **A evolução dos direitos das mulheres**. Disponível em: www.estadodedireito.com.br. 48ª ed. Acesso em: 19/07/2016]].

REDAÇÃO – Rascunho

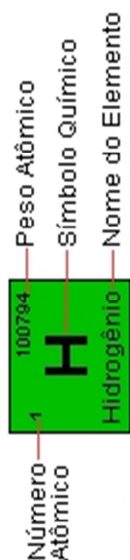
- 1
- 2
- 3
- 4
- 5
- 6
- 7
- 8
- 9
- 10
- 11
- 12
- 13
- 14
- 15
- 16
- 17
- 18
- 19
- 20
- 21
- 22
- 23
- 24
- 25

RASCUNHO



FÓRMULAS E CONSTANTES FÍSICAS

$g = 10 \text{ m / s}^2$ $c = 3 \cdot 10^8 \text{ m / s}$ $v_{som} = 340 \text{ m / s}$ $R = 0,082 \frac{\text{atm } \ell}{\text{K mol}}$	
$v_m = \frac{\Delta x}{\Delta t}$	$p = \frac{F}{A}$
$x = x_0 + vt$	$p_H = \mu gh$
$x = x_0 + v_0 t + \frac{at^2}{2}$	$\mu = \frac{m}{V}$
$v = v_0 + at$	$Q = mc\Delta t$
$v^2 = v_0^2 + 2a\Delta x$	$Q = mL$
$F_R = ma$	$pV = nRT$
$\tau = F\Delta x \cos \theta$	$Q = \tau + \Delta U$
$F_E = k\Delta x$	$n_1 \text{ sen } i = n_2 \text{ sen } r$
$P = \frac{\tau}{\Delta t}$	$\frac{1}{f} = \frac{1}{p} + \frac{1}{p'}$
$E_{PG} = mgh$	$v = \lambda f$
$E_{PE} = \frac{k\Delta x^2}{2}$	$\frac{i}{o} = -\frac{p'}{p}$
$E_C = \frac{mv^2}{2}$	$f = f_0 \left(\frac{v_s \pm v_o}{v_s \pm v_f} \right)$
$\omega = \frac{2\pi}{T}$	$n = \frac{c}{v}$
$T = \frac{1}{f}$	$R = \rho \frac{L}{A}$
$v = \omega R$	$U = Ri$
$F_E = E q $	$P = Ui$
$V = \frac{kQ}{d}$	$B = \frac{\mu i}{2\pi d}$
$E = \frac{k Q }{d^2}$	$B = \frac{\mu i}{2R}$
$Q = CV$	$\Phi = BA \cos \theta$
$E_n = \frac{CV^2}{2}$	$\varepsilon = -N \frac{\Delta \Phi}{\Delta t}$



1A (1)	1 100794 H Hidrogênio	2A (2)	3A (13)	4A (14)	5A (15)	6A (16)	7A (17)	8A (18)
3 6,941 4 9,012182 Lítio Berílio	4 9,012182 Be Berílio	5 10,811 6 12,0107 B Boro	6 12,0107 C Carbono	7 14,007 8 15,9994 N Nitrogênio	8 14,007 O Oxigênio	9 19,9984 10 20,1797 F Fluor	10 20,1797 Ne Neônio	11 22,989770 12 24,3060 Li Lítio
11 39,0983 19 39,0983 Potássio	12 40,078 20 40,078 Mg Magnésio	13 26,981538 14 28,0855 Al Alumínio	15 30,9737 16 32,006 Si Silício	17 30,9737 18 32,006 P Fósforo	19 32,006 20 32,006 S Enxofre	21 35,4527 22 35,4527 Cl Cloro	23 39,948 24 39,948 Ar Argônio	25 39,0983 26 40,078 Ca Cálcio
37 85,4678 38 87,62 Rb Rubídio	39 87,62 40 91,224 Y Ítrio	41 88,905 42 91,224 K Potássio	43 88,905 44 91,224 Sc Escândio	45 91,224 46 92,906 Ti Titânio	47 92,906 48 92,906 V Vanádio	49 92,906 50 92,906 Cr Cromo	51 92,906 52 92,906 Mn Manganês	53 92,906 54 92,906 Fe Ferro
55 132,90545 56 137,327 Cs Césio	57 132,90545 58 137,327 Ba Bário	59 132,90545 60 137,327 La Lantânio	61 132,90545 62 137,327 Ce Célio	63 132,90545 64 137,327 Pr Praseodímio	65 132,90545 66 137,327 Nd Neodímio	67 132,90545 68 137,327 Pm Promécio	69 132,90545 70 137,327 Sm Samário	71 132,90545 72 137,327 Eu Europio
87 223,0197 88 226,0254 Fr Frâncio	89 223,0197 90 226,0254 Ra Rádio	91 223,0197 92 226,0254 Th Tório	93 223,0197 94 226,0254 Pa Protactínio	95 223,0197 96 226,0254 U Urânio	97 223,0197 98 226,0254 Np Neptúlio	99 223,0197 100 226,0254 Pu Plutônio	101 223,0197 102 226,0254 Am Americônio	103 223,0197 104 226,0254 Cm Curônio
114 284,187 115 284,187 Po Polônio	116 284,187 117 284,187 At Astato	118 284,187 119 284,187 Rn Radônio	120 284,187 121 284,187 Fr Frâncio	122 284,187 123 284,187 Ac Actínio	124 284,187 125 284,187 Th Tório	126 284,187 127 284,187 Pa Protactínio	128 284,187 129 284,187 U Urânio	130 284,187 131 284,187 Np Neptúlio
132 304,064 133 304,064 Bh Bohrio	134 304,064 135 304,064 Hs Hássio	136 304,064 137 304,064 Mt Meitnério	138 304,064 139 304,064 Ds Dássio	140 304,064 141 304,064 Rg Roentgênio	142 304,064 143 304,064 Cn Copernício	144 304,064 145 304,064 Nh Nihônio	146 304,064 147 304,064 Fl Fleróvio	148 304,064 149 304,064 Mc Moscúvio
150 348,106 151 348,106 Uub Unúmbio	152 348,106 153 348,106 Uuq Unúquímio	154 348,106 155 348,106 Uuq Unúquímio	156 348,106 157 348,106 Uuq Unúquímio	158 348,106 159 348,106 Uuq Unúquímio	160 348,106 161 348,106 Uuq Unúquímio	162 348,106 163 348,106 Uuq Unúquímio	164 348,106 165 348,106 Uuq Unúquímio	166 348,106 167 348,106 Uuq Unúquímio

■ Hidrogênio ■ Metais ■ Semi-metais ■ Não-metais ■ Gases nobres

EM BRANCO